

**BUDAPEST XXI.
KERÜLET**



**CSEPEL
ÖNKORMÁNYZATA**

ALPOLGÁRMESTER

BESZÁMOLÓ

a 2010. évi gyermekvédelmi feladatok ellátásáról

Készítette: **Fatérné Rothbart Mária**, Gyámügyi Iroda, irodavezető
Mikéné Csordás Nikolett, Csepeli Szociális Szolgálat Gyermekjóléti
Központ, szakmai vezető

Előterjesztő: **Morovik Attila**
alpolgármester

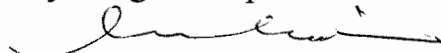
Az előterjesztés egyeztetve:

Kanyik Csaba, Szociális és Egészségügyi Ágazat, ágazatvezetővel
Tóth János, Oktatási, Művelődési, Ifjúsági és Sport Ágazat, ágazatvezetővel
Dr. Schütz Nikolett, Gyámhivatal, hivatalvezetővel

Az előterjesztő megtárgyalásra javasolja:

a Humánerőforrás Bizottságnak,
az Ügyrendi és Vagyonyilatkozati Bizottságnak.

Törvényességi szempontból ellenőrizte:


dr. Szeles Gábor
jegyző

Budapest XXI. Kerületi Csepel Önkormányzata Közfelügyeleti osztály
2011. évi 132 sz. előterjesztés
Testületi ülés dátuma: 2011. 05. 26.

Az előterjesztés leadva: 2011. május 16.

Testületi ülés időpontja:
2011. május 26.

Tisztelt Képvisel -testület!

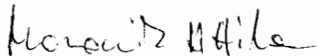
A gyermekek védelméről és a gyámügyi igazgatásról szóló, többször módosított 1997. évi XXXI. törvény 96.§ (6) bekezdése alapján, a 149/1997.(IX.10.) Korm. rendelet 10. számú mellékletében előírt tartalmi követelmények figyelembe vételével a helyi önkormányzat, gyermekjóléti és gyermekvédelmi feladatainak ellátásáról minden év május 31-ig átfogó értékelést készít, amelyet a Képviselő-testület megtárgyal. Az átfogó értékelést – a Testület általi elfogadás után – meg kell küldeni a Budapest Főváros Kormányhivatala Szociális és Gyámhivatalának, amely 30 napon belül észrevétellel, javaslattal élhet a beszámolóval kapcsolatban.

2011. március 31-én került sor a kerületi Gyermekvédelmi Tanácskozásra, melyen a résztvevők áttekintették a jelzőrendszer működését, a jelzőrendszer tagjai közötti együttműködés minőségét, és gyakoriságát. A Tanácskozáson értékes javaslatok hangzottak el a gyermekvédelmi munka, a jelzőrendszer tagjai közötti együttműködés magasabb színvonalra emelésének érdekében. Az értékelésbe ezeket a szempontokat is beépítettük.

Munkánk során a Gyermekvédelmi Tanácskozáson elhangzottakat hasznosítjuk.

Kérem a Tisztelt Képviselő-testületet, hogy a gyermekvédelmi feladatok ellátásáról szóló beszámolót megtárgyalni, és elfogadni szíveskedjék.

Budapest, 2011. május 10.


Morovik Attila
alpolgármester

HATÁROZATI JAVASLAT

Budapest XXI. Kerület Csepel Önkormányzata Képviselő-testülete úgy dönt, hogy a gyermekvédelmi feladatok 2010. évi ellátásáról szóló beszámolót elfogadja.

Határidő: elfogadásra: azonnal
Felelős: Németh Szilárd polgármester

A határozat elfogadásához a képviselők egyszerű többségű, támogató szavazata szükséges.

MELLÉKLET

a „*Beszámoló a gyermekvédelmi feladatok 2010. évi ellátásáról*” című előterjesztéshez

Az előterjesztés egyeztetve: **Kanyik Csaba** Szociális és Egészségügyi Ágazat ágazatvezetővel

Az előterjesztéssel kapcsolatban megfogalmazott javaslatok az alábbiak:

Az előterjesztésben foglaltakkal egyetértek.

Budapest, 2011. május 10.

Kanyik Csaba s.k.
ágazatvezető

Az előterjesztés egyeztetve:: **Tóth János**, Oktatási, Művelődési, Ifjúsági és Sport Ágazat ágazatvezetővel

Az előterjesztéssel kapcsolatban megfogalmazott javaslatok az alábbiak:

Az előterjesztésben foglaltakkal egyetértek.

Budapest, 2011. május 10.

Tóth János sk.
ágazatvezető

Az előterjesztés egyeztetve: **dr. Schütz Nikolett**, Gyámhivatal *hivatalvezetővel*

Az előterjesztéssel kapcsolatban megfogalmazott javaslatok az alábbiak:

Az előterjesztésben foglaltakkal egyetértek.

Budapest, 2011. május 10.

Dr. Schütz Nikolett sk.
hivatalvezető



Budapest XXI. Kerület
Csepel Önkormányzata
Szociális és Egészségügyi
Ágazata

GYERMEKVÉDELMI BESZÁMOLÓ
2010

Készítette:

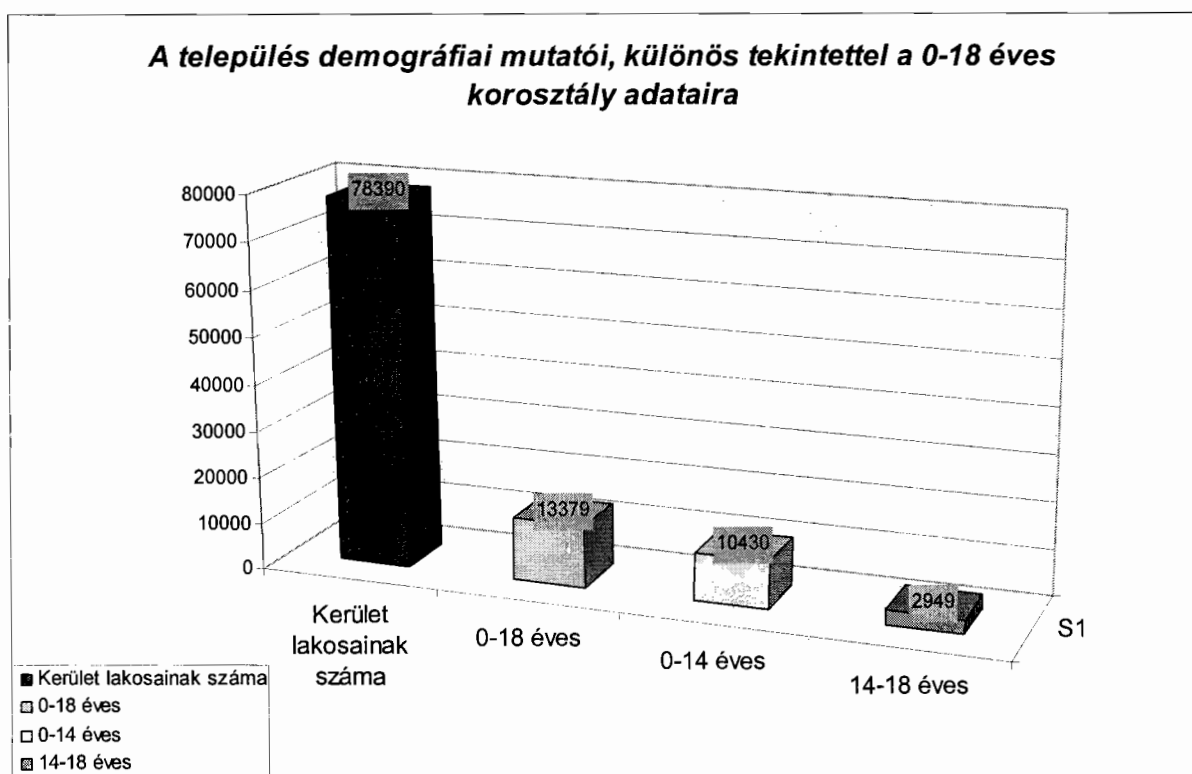
Gyámügyi Iroda
Csepeli Szociális Szolgálat

2011. március

1. Csepel demográfiai mutatói, különös tekintettel a 0-18 éves korosztály adataira

1.1 Össztlakosság számának alakulása

Budapest XXI. kerületében állandó lakóhellyel 76.057 fő rendelkezik, a kerületben tartózkodó teljes népességszám 78.390. Ebből kiskorú (0-18 éves) 13 379 fő, 0-14 éves 10 430, a 14-18 éves közötti korosztály létszáma 2 979 fő.



(Népességnylvántartó adatai)

1.2. Születések száma: (ÁNTSZ adatai)

Az élve születések száma 2010-ben 667 volt, ez 2009-hez képest közel 8 %-kal csökkent. Az újszülöttek 9,14 %-a, 61 gyermek koraszülöttként jött a világra (2009-ben 52), és 13 ikerszülés történt.

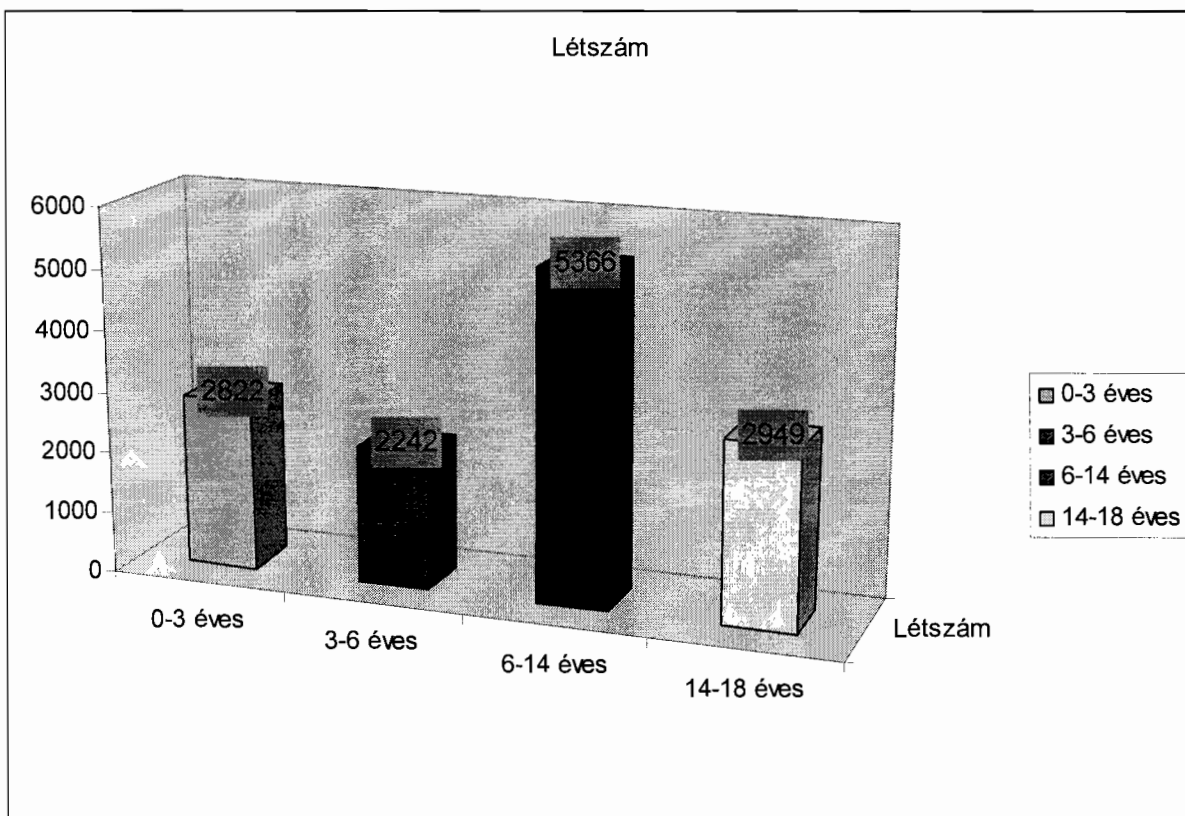
2009-hez képest nőtt a méhen belüli retardációval születettek száma: 3-ról 8-ra. A fejlődési rendellenességgel születettek száma 9 fő, ez is eggyel több, mint a tavalyi évben.

Csecsemőhalálozás: 6 csecsemő halt meg a 2010. évben – szemben a 2009. évi 2-vel, magzati elhalálozás 2 fő volt, 2009-ben 1.

A 6 meghalt csecsemőből három 999 gr alatti újszülött 0-6 napos korban, három kis súllyal született kisgyermek pedig 7-90 napos kora között hunyt el.

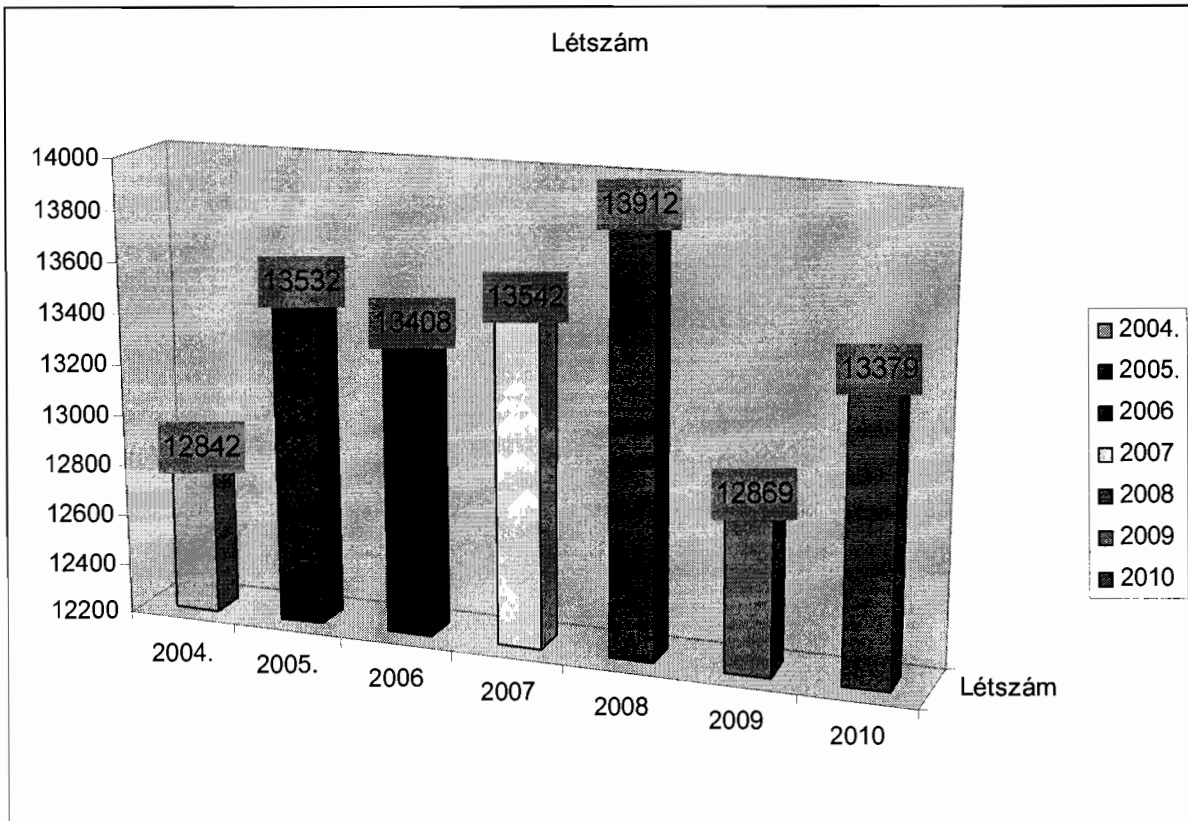
1.3. Életkor szerinti korcsoportbontás 2009. évben (Népességyilvántartó adatai)

Korcsoport	Létszám
0-3 éves	2822
3-6 éves	2242
6-14 éves	5366
14-18 éves	2949



1. 4. A gyermeknépesség létszámának alakulása

Év	Létszám
2004	12842
2005	13532
2006	13408
2007	13542
2008	13912
2009	12869
2010	13379



1. 5. Következtetések a demográfiai mutatók alapján

A Védőnői Szolgálat tájékoztatása szerint 62 várandós anyával kevesebbet gondoztak 2010-ben, mint a 2009. évben. Az előző évhez képest 7,88 %-kal csökkent a születésszám. A gyermeklakosság arányszáma az összpapulációban, több mint 1%-kal csökkent a 2009. évhez képest.

Szembetűnő a 0-3 éves korosztály létszámának a csökkenése. A 2010-es szám mindössze 71,72 %-a a 2009-es, ebbe a korcsoportba tartozó gyermekek számának.

A korcsoportbontás szerint továbbra is a 6-14 éves életkorúak száma a legmagasabb, bár az ő számuk is csökkent a 2009-es évhez képest 6,3 %-kal.

Csökkent a nevelési-oktatási intézményekbe beíratott gyermekek száma is 2,5 %-kal.

Az országos trendnek megfelelően Csepelen is megfigyelhető a gyermekvállalási hajlandóság csökkenése. A születések csökkenésének számában valószínűleg komoly szerepet játszik a 2008. év végétől kialakult gazdasági világválság.

2. Az önkormányzat által nyújtott pénzbeli, természetbeni ellátások biztosítása

Megnevezés	Család/Fő	Támogatásra fordított összeg (ezer Ft)	Önkormányzati terhelő összeg (ezer Ft)	Elutasítások száma (db)	Egy családra eső támogatás összege (Ft/év)
<i>Rendszeres gyermekvédelmi kedvezmény</i>	1265/1888	21.895	-	430	17 308
<i>Óvodáztatási támogatás</i>	38/40	957	-	11	23.925
<i>Rendkívüli gyermekvédelmi támogatás</i>	1657/2701 megáll.	25.206	25.206	274	15.211
<i>Csepeli nevelési segély</i>	803/1391	48.208	48.208	223	60.034
<i>Kiegészítő gyermekvédelmi támogatás</i>	15/15	1 367	-	-	92.040
<i>Gyermekétkeztetés</i>	597	27.142	27.142	-	45.464
<i>Otthonteremtési támogatás</i>	6	4.929	-	-	822.500
<i>Gyermektartásdíj megelőlegezés</i>	37	8.938	-	6	241.568

A központi költségvetés biztosítja a rendszeres gyermekvédelmi kedvezmény, a kiegészítő gyermekvédelmi támogatás, az óvodáztatási támogatás, a gyermektartásdíj megelőlegezése és az otthonteremtési támogatás teljes fedezetét.

A rendkívüli gyermekvédelmi támogatásra, csepeli nevelési segélyre és a gyermekétkeztetésre, szociális étkezési térítési díjkedvezményre fordított összeg teljes mértékben az önkormányzatot terheli.

2.1. Gyámügyi Iroda

A Gyámügyi Iroda munkatársai járnak el a kiskorúak szociális támogatásának megállapítása, illetve a gyermekek védelmével, veszélyeztetettségével kapcsolatos ügyekben.

Az Irodára iktatott ügyiratok száma a 2010. évben **33 880** volt, ebből **11 292** iktatás történt *főszámon*, **22 588** pedig *alszámon*. Szociális támogatások ügyében **4 081 főszámos**, és **10 598 alszámos** iktatás történt.

Kiskorúak szociális támogatása

2.1.1. Rendszeres gyermekvédelmi kedvezmény

A rendszeres gyermekvédelmi kedvezményre való jogosultság megállapításával a gyermek jogosult a gyermekétkeztetés normatív kedvezményére, egyszeri támogatásra, ingyenes tankönyv biztosítására. A 2010. évben a rendszeres gyermekvédelmi kedvezményben részesülők száma átlagosan 1888 fő volt.

A rendszeres gyermekvédelmi kedvezményben részesülők a hatályos jogszabály szerint a 2010. évben két alkalommal, júliusban és novemberben egyszeri támogatást kaptak, 5 800.-Ft-ot gyermekenként. A támogatás összegét 100 %-ban a Magyar Államkincstár utalta át az önkormányzatnak, az előzőleg kitöltött adatlap alapján.

A kedvezmény ügyében hozott döntések ellen 14 esetben nyújtottak be fellebbezést, amelyek felterjesztésre kerültek a Közép-magyarországi Regionális Államigazgatási Hivatal – 2010. szeptember 1-jétől Budapest Főváros Közigazgatási Hivatala – Szociális és Gyámhivatalához. A másodfokú hatóság a döntéseket 13 esetben helybenhagyta. Egy esetben a tényállást ismét megvizsgálva, környeztanulmány alapján helyt adott a fellebbezésnek a Gyámügyi Iroda, és megállapította a támogatást.

2010. nyarán a Minisztérium által biztosított keretből június 16. és augusztus 31. között a Csepeli Szociális Szolgálat Gyermekjóléti Központjának segítségével 300 rászoruló gyermeknek nyújtott napi egyszeri meleg étkezést az Önkormányzat. A tapasztalatok alapján megállapítható, hogy ez a forma – felmelegíthető tálcás egytálétel – hatékonyabban működött, a rendszeres gyermekvédelmi kedvezményben részesülő gyermekek ebédje a nyári szünet alatt biztosított volt.

2.1.2. Kiegészítő gyermekvédelmi támogatás

Kiegészítő gyermekvédelmi támogatásra jogosult az a tartásra köteles, gyámul rendelt hozzátartozó, aki nyugdíjas vagy nyugdíjszerű ellátással rendelkezik, és az általa gyámolt gyermek után rendszeres gyermekvédelmi kedvezményt folyósítanak.

A 2010. évben 15 gyám részére folyósította a Gyámügyi Iroda ezt a támogatást. A támogatás teljes összegét a Magyar Államkincstár megtéríti az önkormányzat számára.

Fellebbezés ezen támogatás ügyében nem érkezett.

2.1.3. Óvodáztatási támogatás

Óvodáztatási támogatásra jogosult a halmozottan hátrányos helyzetű gyermek szülője, amennyiben a gyermeket az óvodába legkésőbb annak a naptári évnek a végéig beíratta, amikor a kiskorú a negyedik életévét betölti, és a gyermek rendszeres óvodábajárásáról gondoskodik. A támogatás évente két alkalommal, júniusban és decemberben kerül folyósításra, összege első alkalommal 20 ezer, minden további alkalommal – a gyermek óvodai nevelésének fennállásáig – 10 ezer forint.

40 gyermek részesült ebben a támogatásban a 2010. évben, melynek teljes összegét a Magyar Államkincstár megtéríti az önkormányzat számára.

Fellebbezés ezen támogatás ügyében nem érkezett.

2.1.4. Rendkívüli gyermekvédelmi támogatás

Az önkormányzat helyi rendelete alapján rendkívüli gyermekvédelmi támogatásban részesíthető különösen az a gyermek, akinek a családja időszakosan létfenntartási gondokkal küzd, vagy létfenntartását veszélyeztető rendkívüli élethelyzetbe került, illetve ellátásáról más módon nem lehet gondoskodni. A támogatás rászorultsághoz kötődik, a jövedelemhatárt a Képviselő-testület a mindenkori legkisebb öregségi nyugdíj 200 %-ában állapította meg.

A támogatás megállapítása minden esetben egyedi elbírálás alapján, a kérelemben leírt indokokat figyelembe véve történik. A Rendelet szabályozza az egy évben megállapítható éves keret összegét, ez az éves keret figyelembe veszi a családban nevelt gyermekek számát is.

2010. évben **1657 család** 25 206 ezer Ft összegben részesült rendkívüli gyermekvédelmi támogatásban. 274 kérelem került elutasításra.

Átlagosan tehát egy rászoruló családnak a 2010. évben 15.212.- forint támogatást biztosított az önkormányzat ezen a jogcímen.

3 kérelmező nyújtott be fellebbezést az elutasító döntés miatt. A Képviselő-testület az első fokú döntéseket mindhárom esetben helybenhagyta.

2.1.5. Csepeli nevelési segély

A csepeli nevelési segély 3 kategóriában, és kétféle összegben kerül megállapításra – a támogatásra fordított összeg a rendkívüli gyermekvédelmi támogatás előirányzatából került elkülönítésre. A támogatás megállapítása jövedelemhatárhoz kötött.

2010-ben a támogatást **803 család 1391 gyermekének** folyósította az Önkormányzat, összesen **48 208 ezer forint** értékben.

9 kérelmező nyújtott be az elutasító döntés ellen fellebbezést. A Képviselő-testület az első fokú döntéseket helybenhagyta.

2.1.6. Gyermekétkeztetés

A szociális étkezési térítési díjkedvezmény összegét a nevelési-oktatási intézmények vezetői állapítják meg a gyermek rászorultsága alapján – az önkormányzat a költségvetéséből biztosítja.

2010-ben – havi átlagban – 597 gyermek étkeztetését támogatta az Önkormányzat. Az erre kifizetett összeg **27 142 ezer forint** volt.

Az igénybevevők száma lényegében megegyezik a tavalyi évben igénylőkével, azonban csökkenésre számítnak a 2011. évben, tekintettel arra, hogy a rendszeres gyermekvédelmi kedvezményre jogosultak korhatára **az általános iskola nyolcadik évfolyamáig emelkedett.**

2.2. A Gyámhivatal által megállapított ellátások

2.2.1. Otthonteremtési támogatás

Támogatásra jogosult az a fiatal felnőtt, akinek legalább 3 éves megszakítás nélküli nevelésbe vétele nagykorúvá válásával szűnt meg, és nem rendelkezik megfelelő vagyonnal. A támogatás mértéke a nevelésben eltöltött évekhez és a fiatal vagyoni viszonyaihoz igazodik. Az otthonteremtési támogatás iránti kérelmek száma 2010. év folyamán 6 db volt. Kérelem elutasítására nem került sor a tárgyévben. A 6 fiatal felnőtt részére támogatásként kifizetett összeg: 4.929.000.-Ft volt.

2.2.2. Gyermektartásdíj megelőlegezése

A tartásdíj megelőlegezésére akkor kerül sor, ha a bíróság a tartásdíjat jogerősen megállapította, a kötelezett rendszeres jövedelmére vezetett behajtás átmenetileg lehetetlen és a gyermeket gondozó személy nem képes a gyermek részére a szükséges tartást nyújtani, valamint a családban az egy főre jutó havi átlagjövedelem nem éri el az öregségi nyugdíj legkisebb összegének kétszeresét.

A tárgyév folyamán új megelőlegezésre 20 esetben került sor, mely 26 gyermeket érintett.

Megszűnt megelőlegezések száma: 45 volt.

2010. december 31-én 37 család 52 gyermeke részesült megelőlegezésben.
A megelőlegezésre kifizetett összeg: 8.938.000.- Ft.

3. Az önkormányzat által biztosított személyes gondoskodást nyújtó ellátások

3.1. A gyermekjóléti szolgáltatás biztosításának módja, működésének tapasztalatai

A gyermekjóléti szolgáltatást az önkormányzat által fenntartott **Csepeli Szociális Szolgálat Gyermekjóléti Központ** biztosítja a kerületben.

A Gyermekjóléti Központ célja és felépítése

A Központ feladatait a gyermekek védelméről és a gyámügyi igazgatásról szóló 1997. évi XXXI. törvény, valamint a 15/1998 (IV. 30.) NM rendelet alapján látja el. A törvény igen részletesen és pontosan határozza meg a gyermekjóléti központ céljait és feladatait, mindezen célok és feladatok részleteit a törvényhez kapcsolódó végrehajtási rendeletekben szabályozza a jogalkotó..

A Gyermekjóléti Központ célja, hogy hozzájáruljon a Csepel területén élő családok és gyermekeik testi, érzelmi, értelmi és erkölcsi fejlődéséhez, emellett komplex módon támogassa őket.

A Gyermekjóléti Központ, szervezési, szolgáltatási, gondozási feladatot lát el.

Alapelvek

- nyitottság
- önkéntesség
- egyenlőség
- személyiségi jogok védelme
- a kiskorú mindenek felett álló érdekeiknek

A Központ személyi és tárgyi feltételei:

A szakmai munkakörben alkalmazott személyek szakképesítése megfelel a 15/1998 (IV.30.) NM rendeletben foglalt előírásoknak.

A családgondozók szakirányú szakképesítéssel rendelkeznek, egy dolgozó szakképesítésének megszerzése érdekében jelenleg tanulmányokat folytat. A szociális asszisztensi státuszt közcélú foglalkoztatott diplomás szakemberrel oldják meg, aki segíti a családgondozók adminisztratív és terepmunkáját. Egy kolléga szakvizsgázott a tavasszal, egy kolléga pedig egyetemi tanulmányokat folytat. A szakmai továbbképzésen való részvétel biztosított az intézményben, a kötelező szakmai továbbképzésen a szakemberek részt vesznek.

2010. évben bevezetésre került a rendszeres szupervízió, illetőleg 2010-ben az esetmegbeszélések külső szakember segítségével is biztosítottak volt.

A Gyermekjóléti Központ munkáját segíti heti egy alkalommal a fejlesztőpedagógus, és a főállású pszichológus.

Az ügyfélszolgálat munkatársai is folyamatosan bekapcsolódnak a Központ szakmai konzultációiba, annak érdekében, hogy ők, mint a klienssel elsőként kapcsolatba kerülő szakemberek megfelelő felkészültséggel láthassák el feladataikat.

Az intézményben dolgozók által képviselt értékek

- igazságosság
- szolidaritás
- egyenlőség
- tolerancia

- emberi méltóság
- bizalom
- együttműködés

A Központ infrastruktúrája

A Gyermekjóléti Központ a kerület minden részéről tömegközlekedéssel is jól megközelíthető, mindenki számára könnyen elérhető, és a fogyatékkal élők részére is biztosított az épületbe az akadálymentes bejutás.

A Központ tárgyi feltételei

2010. évben kisebb átszervezéssel tágasabb helyiségben nyertek elhelyezést a munkatársak, így a napi feladatok ellátása megfelelő környezetben történik.

A Központ nem rendelkezik külön interjúszobákkal, a többi központokkal együttesen használják az erre a célra kialakított intézményi helyiségeket. A magas számú klientúra tekintetében szükségessé válna a megfelelő számú interjúszoba irodával együtt.

A technikai felszereltséget tekintve az a mindennapi munkavégzésnek megfelelő a szakemberek részére, de további fejlesztésre van szükség, valamint a fénymásolók számának növelése, bővítése is indokolt lehet a jövőben.

A Gyermekjóléti Központ működési területe és ellátottainak köre

A Központ működési területe Csepel közigazgatási területe. 2010-ben 850 családot és 1267 gyermeket gondoztak a központ alapellátást végző munkatársai.

3.1.2. A Gyermekjóléti Központ szakmai tevékenysége

A gyermek családban történő nevelésének segítése érdekében a gyermekjóléti központ a gyermeket, illetve szüleit tájékoztatja mindazon jogokról és támogatási formákról, amelyek összefüggésben állnak a gyermek testi, lelki egészségének biztosításával, családban történő nevelkedésének elősegítésével.

2010-ben 1526 esetben nyújtottak információt.

A gyermekek veszélyeztetettségének megelőzése érdekében a gyermekjóléti központ a törvényben előírt kötelezettségének eleget téve olyan észlelő és jelzőrendszert működtet, amely lehetővé teszi a gyermekeket általában veszélyeztető okok feltárását, valamint egyes gyermekeket veszélyeztetettségének időben történő felismerését.

A törvény által meghatározott jelzőrendszeri tagok:

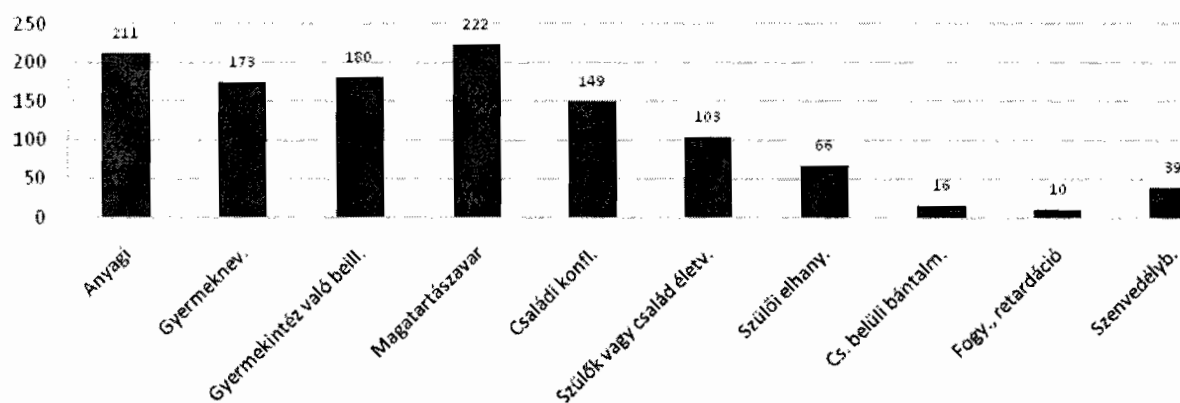
- egészségügyi szolgáltatást nyújtók,
- személyes gondoskodást nyújtó szolgáltatók,
- közoktatási intézmények,
- rendőrség,
- ügyészség,
- bíróság,
- pártfogói felügyelő szolgálat,
- menekülteket befogadó állomás,
- társadalmi szervezetek, egyházak,
- munkaügyi központok.

A jelzőrendszer valamennyi tagjának kötelezettsége a gyermek veszélyeztetettsége esetén jelzéssel élni a gyermekjóléti központnál, a visszajelzés kötelezettsége révén a központ is tájékoztatást nyújt a jelzéssel élő felé a megtett intézkedésről.

Az együttműködés hatékonyságának érdekében, valamint a központtal kapcsolatban álló társintézményekben dolgozó szakemberek feladatainak megosztása, pontosítása érdekében a központ a 2010-es évben 46 esetben szervezett megbeszélést, amelynek témái a következők voltak: az iskoláztatási támogatás (családi pótlék) törvényi változásai, hatékony együttműködés lehetőségei, közös munka során előforduló problémák és annak megoldásai.

A gyermek veszélyeztetettségének megszüntetése érdekében a családgondozók a személyes gondoskodást nyújtó ellátás kezdetekor minden esetben tájékoztatást adnak az ellátás tartalmáról, a családgondozás módjáról, és a gondozott személyekkel kapcsolatban kezelt adatokról, valamint a szülői és gyermeki jogokról, kötelezettségekről is megkapják az odafordulók az írásbeli felvilágosítást. Ennek tudomásul vételét írásbeli nyilatkozatban rögzítik (Együttműködési nyilatkozat). A szakemberek a családgondozás során egyéni-gondozási nevelési tervet készítenek, és az ebben rögzítettek szerint látják el feladatukat. A tervek tartalmazzák a veszélyeztető okokat, körülményeket, a jelzőrendszeri tagok által megjelölt problémákat, és ezek megszüntetése érdekében szükséges változtatásokra irányuló megállapításokat, feladatokat.

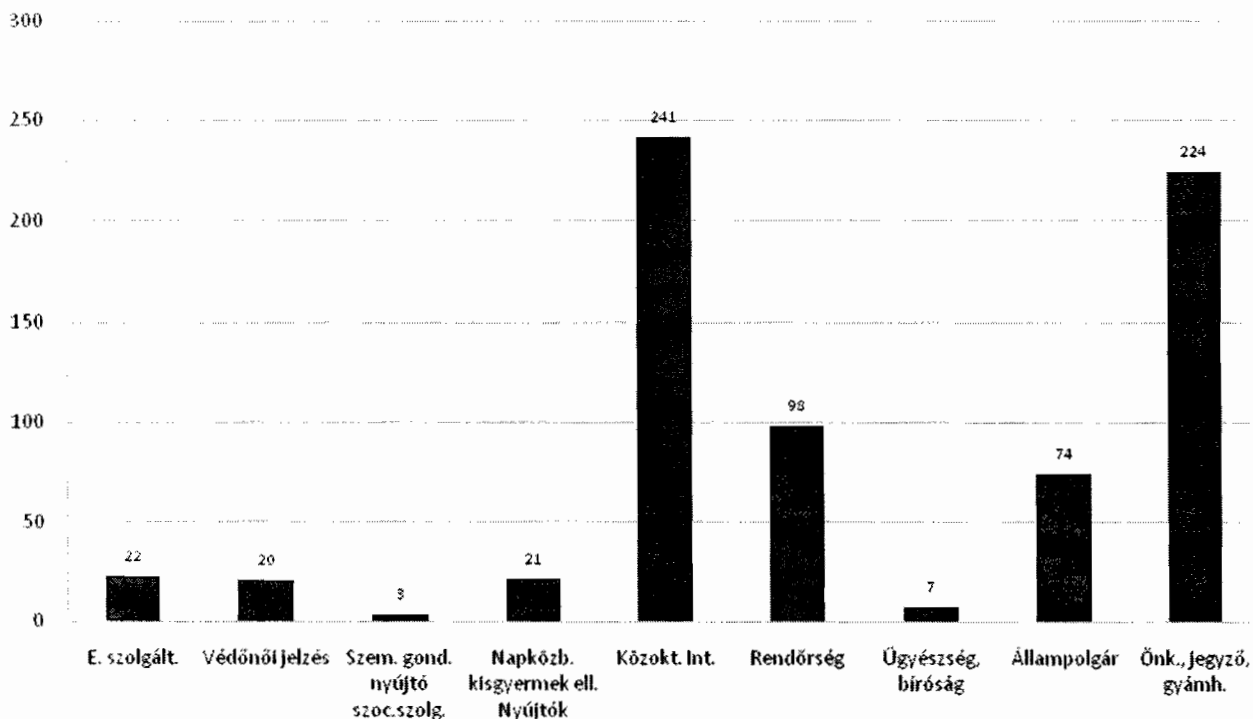
A központ tevékenysége a kezelt problématípus és gerekszám szerint (2010)



A diagramból kiderül, hogy a probléma típusa tekintetében a vezető okok: kiemelkedően a magatartászavar, és az anyagi (megélhetési, lakhatással összefüggő problémák), valamint a beilleszkedési, gyermeknevelési nehézségek. Egyre nagyobb számban jelenik meg a családi konfliktus a családok életében. Sok család küszködik azon problémával, hogy a lakhatását csak ideig-óráig tudja megoldani, albérletről-albérletre jár, azaz vándorló életmódot folytat kerületből kerületbe. Ebben az esetben gondot jelent az is, hogy a családot nem tudja a gyermekjóléti központ vagy szolgálat nyomon követni, gyakorlatilag „kicsúszik” a gyermekvédelmi gondoskodás alól.

A legkevesebb problémahalmazt a fogyatékos, retardáció jelenti a Központban.

Jelzőrendszer által küldött jelzések száma



Az oszlopdiaagramból megfigyelhető, hogy a legtöbb jelzés a közoktatási intézményekből, valamint a gyámhatóságtól érkezik (a gyámhatóság nem a jelzőrendszer tagja, de minden olyan esetben, amikor a jelzés nem a Gyermekjóléti Központtól érkezik, meg kell keresnie az intézményt, javaslatot kérve a gyermekekre vonatkozóan).

A közoktatási intézményektől és a gyámhatóságtól érkező jelzések magas számának oka mindenképpen a 2010 szeptemberétől hatályba lépett jogszabályváltozás is. Az intézményhez érkezett jelzések legkisebb arányát a személyes gondoskodást nyújtó szociális szolgáltatótól kapta az intézmény.

Amennyiben az alapellátásban történő gondozás nem hoz eredményt, a családgondozónak lehetősége van arra, hogy javaslatot tegyen a jegyzőnek a gyermek **védelembe vételének** elrendelésére. A 2010-es összesített adatok alapján 177 család és 200 gyermek gondozását látták el a védelembe vétel okán a központ munkatárai.

Csak példaként említve: 2008-ban 129 gyermek közül 65 fenntartott és 64 újonnan védelembe vett gyermekeket gondoztak a szakemberek és ebből 35 gyermek esetében szüntették meg a védelembe vételt. Ami gyakorlatilag azt jelenti, hogy dupla annyi új védelembe vétel volt, mint ami megszüntetésre került.

A gyermekjóléti központhoz érkező jelzések közül megállapítható, hogy a gyermeket veszélyeztető okok, azaz a védelembe vétel okai között kiemelkedő helyen szerepel az iskolai hiányzások magas száma, a gyermekneveléssel kapcsolatos problémák, a megélhetési gondok, a családi konfliktusok.

Amennyiben a védelembe vétel nem hoz eredményt, abban az esetben a családgondozó a gyermek **családból való kiemelését** javasolja.

A családjából kiemelt gyermekek visszagondozása érdekében történő családgondozói

munkának a célja, hogy a gyermek visszakerüljön a családba, ennek érdekében a családgondozó megpróbálja képessé tenni a szülőt arra, hogy visszafogadja gyermekét, illetve kapcsolatot tart a gyermekotthonnal, ahol a gyermek életvitelszerűen él.

A Központ adminisztrációjára vonatkozóan elmondható, hogy a munka 70%-át a kötelezően előírt adatlapok kitöltése teszi ki, míg a tényleges családgondozásra kevesebb időt tudnak fordítani. Ez a munkafolyamat rengeteg terhet ró a munkatársakra, és az igazi érdemi munkától elveszi az időt.

A Gyermekjóléti Központ speciális szolgáltatásai

1. Utcai/lakótelepi szociális munka:

Célja a kerületben élő, kallódó gyermekek és fiatalok felkutatása, közösségeik, szokásaik megismerése és olyan tér biztosítása részükre, ahol lehetőségük nyílik a szabadidejük szervezett keretek között történő elhelyezésére.

Az intézményben az utcai szociális munkát 2 fő szociális munkás végzi. Összesen 424 gyermekkel vették fel az utcai szociális munkások a kapcsolatot, ebből 15 gyermekkel van rendszeres kapcsolatuk.

2. Kórházi szociális munka

Célja:

- A szülészeti-nőgyógyászati és gyermekosztályon a kórházi védőnővel együttműködve a válsághelyzetben lévő anya és gyermekének segítése.
- A gyermekosztályon a gyermekelhanyagolás és bántalmazás észlelése esetén a Gyvt. 17. § (2) bekezdése szerint szükséges intézkedések megtétele.

A Heim Pál Gyermekkorházal, Madarász utcai telephelyével, a Szent János Kórházzal, a SOTE I. sz. Gyermekklinikával, a SOTE II. sz. Gyermekklinikával, a Bethesda Gyermekkorházal, a Péterfy Sándor utcai Kórház Fiumei úti telephelyével, a Szent László Kórházzal és a Jahn Ferenc Dél-Pesti Kórházzal tartja a kapcsolatot a kórházi szociális munkás. Munkája hatékonyságának érdekében folyamatosan együttműködik a társintézményekkel (óvodák, iskolák, védőnők, nevelési tanácsadók, gyámhivatal, gyámhatóság stb.) Az itt dolgozó szakemberek társintézmények dolgozói, illetve a családgondozók, védőnők tájékoztatása alapján történik meg a családdal a kapcsolatfelvétel. A kórházi szociális munkás az illetékessége alá nem tartozó gyermeket, a gyermek további ellátása biztosításának érdekében az illetékes gyermekjóléti központhoz vagy szolgálathoz irányítja.

Statisztikai mutatók:

Családszám 2010-ben: 7 család. Ezekben az esetekben többnyire a gyermek pszichiátriai megsegítése volt indokolt, valamint családgondozás is szükségessé vált e tekintetben. 1 család esetében nem volt szükség családgondozásra.

3. Kapcsolattartási ügyelet

a) Az 1997. évi XXXI. törvény 40. § illetve a 15/1998 (IV. 30.) NM rendelet, valamint a 259/2002. (XII. 18.) kormányrendelet értelmében 1 fő saját kolléga és egy fő külsős kolléga látja el ezt a feladatot. A Kapcsolatügyelet minden hónap második és negyedik hétvégén tartjuk. Egyre többen veszik igénybe e szolgáltatást, bírósági, gyámhivatali határozattal. A hétvégeken átlagosan - ha minden fél megjelenik - 20 fő feletti a létszám. Jelenleg 2 családnál történik ellenőrzött formában a kapcsolattartás, a többi esetben csak támogatott formára van szükség.

2010-ben 9 sikeres mediáció, és 7 esetben kapcsolatügyi mediáció zajlott le a szakemberek közreműködésével. Legmeghatározóbb tapasztalat a 2010-es év mediációs eseteiről az, hogy a konfliktusok egyre mélyebbek. Ez a megállapítás érvényes mind a szülők közötti, mind a gyermekek és szülők közötti vitákra.

Tipikusan felmerülő témák: gyermekelhelyezés, közös felügyelet, időszakos és folyamatos kapcsolattartási időpontok.

b) Bár az összesített adatok az mutatják, hogy válási mediációval foglalkoznak a legtöbbit, a gyermek-szülő közötti esetek – a **kamasz mediáció** – száma az év második felében látványos növekedést mutatott. Ezek az ügyek általában a családgyógyászok javaslatára kerülnek a szakemberekhez. Itt a módszer komplexitása és rendszerszemléletű jellege kevés találkozás után is érzékelhető változást hozhat, olyankor, amikor a szülők és a tőlük eltávolodott kamaszok között próbálnak közös nevezőt találni. A mediációnak ez a formája elsősorban akkor eredményes, ha a konfliktus korai szakaszában jut el a kamasz gyermek és a szülő, illetve szülők a szakemberhez.

c) Számos esetben a különböző módon – bírósági, gyámhivatali határozat, vagy a szülők szóbeli megállapodása által – szabályozott **kapcsolattartás végrehajtása során** felmerült konfliktusaiakon szeretnének változtatni a felek. Ezek a helyzetek akár tettelegességig is fajulhatnak, komolyan megviselve ezáltal a gyermekeket, szülőket egyaránt.

d) Az esetek egy része a **kapcsolattartási mediátornak csupán jelenlétét, és nem mediátori tevékenységének gyakorlását igényli**. A **kapcsolattartások** száma szintén jelentős emelkedést mutat. Bírósági vagy gyámhivatali határozat révén kerülnek az intézményhez az esetek, ahol az egyik szülő csak felügyelet mellett találkozhat gyermekével, illetve vezeti át gyermekét a gondozó szülőtől (alkoholista vagy erőszakos szülő, gyermek testi-lelki egészségét veszélyeztető helyzet). Támogatott kapcsolattartáskor a szülő nyitott ajtó mellett játszik gyermekével, ellenőrzött kapcsolattartáskor a mediátor egy szobában tartózkodik a szülővel és a gyermekkel, hogy szükség esetén beavatkozhat. Olyankor is segített kapcsolattartásra van szükség, ha a szülő és gyermeke már régen nem találkoztak. Ezekben az ügyekben a fokozatosság elvét szem előtt tartva az összeszokás elősegítése érdekében vehetik igénybe a szülők ezt a szolgáltatást.

4. Készenléti ügyelet

2010. február 12-től vette át a Központ a krízis telefonügyeletet az anyaoltalmazó otthontól. Az elmúlt időszakban 5 hívás érkezett, amely lakáspályázattal, csatorna-bevezetéssel, szociális ellátással, illetve párkapcsolati problémával volt kapcsolatos. Az intézmény általános nyitvatartási idején túl telefonon ez idáig intézkedésre nem került sor.

A 2009. évi LXXII. törvény értelmében hétvégén 2010. január 1-jétől távollattartási ügyeletet is tart a Központ. Ez idáig ezzel kapcsolatban intézkedésre nem került sor.

3.1.3. Tapasztalatok, következtetések – sok tekintetben megegyezik a tavalyi beszámolóban rögzítettekkel ...

- A jelzések száma az előző évekhez képest hasonlóságot mutat, azonban – a tapasztalatok szerint – a veszélyeztetettség újratermelődni látszik.
- Az egyszülős, szociális gondokkal küzdő családok gyermekeinek elhelyezésére a bentlakásos gondoskodást nyújtó hetes iskolák, bölcsődék, óvodák, kollégiumok hiányoznak.
- Az esetek egy részénél a problémák halmozódnak

- A veszélyeztetett kiskorúak között a nembeli arányok hasonlóságot mutatnak, az életkori mutatók közül a 10-16 éves korcsoport száma jelentősebb.
- A lakosságtól érkezett jelzések nem mindig megalapozottak.
- Egyre több a pszichés problémákkal küzdő gyermek és szülő.
- Az alapellátások egy része fél év után lezárásra kerülhetne, de a megoldatlan szociális okok fenntartják.
- Az egyszülős családoknál a szülőt a létfenntartás köti le, gyermekére nem tud megfelelően figyelni, így a gyermek személyisége sérülhet.
- A szerződéskultúra, az abban foglaltak betartása nem tartozik az elterjedt ügykezelési módok közé. Gyakori probléma a szerződésszegés a gyermekek, szülők részéről.

3.2. A Csepeli Szociális Szolgálat és együttműködő partnerei prevenciós tevékenysége

A Csepeli Szociális Szolgálat – a korábbi gyakorlatnak megfelelően – egész évben elérhető programokat, klubokat működtet a kerületben élő gyermek- és fiatalkorúak számára.

Betekintő klub

Jelenlegi formájában kéthetenként péntek délutánonként tartanak foglalkozásokat. A foglalkozások alatt a gyermekekkel és szülőkkel közösen játszanak, beszélgetnek.

Pályázati forrásból lehetőségük nyílt 2007 novemberétől szakemberek meghívására is, akik a szülőket, családokat érdeklő és érintő témákban és kérdésekben igyekeznek segítséget nyújtani.

A foglalkozásokon átlagosan 30 fő vesz részt, alkalmanként.

Baba-mama klub

A GYES-en lévő kisgyermekes anyukák a gyermekneveléssel kapcsolatos kérdéseiket, problémáikat beszélnek meg.

A programok között szerepelt **kézműves foglalkozás** és a **drámafoglalkozás**.

A kézműves foglalkozások kiváló alkalmat nyújtanak arra, hogy a gyerekek fejlesszék kreativitásukat, kitartásukat, az alkotásaikon keresztül kifejezzék önmagukat, alkossanak.

A drámafoglalkozásokon a gyerekek élményszerzése mellett személyiségfejlődésük elősegítése is fontos szempont.

Önismeretben, kommunikációs készségekben erősödve olyan szocializált viselkedéselemek épülnek be, amelyek esélyt jelentenek az esetleges hibás szocializációs minta korrigálására.

A drámajátékokban, elsősorban problémamegoldó, szituációs helyzetgyakorlatok alkalmazása mellett a mozgás, zene, és báb, használata segíti a fenti célok elérését.

„Éjféli pingpong”

A Csepeli Szociális Szolgálat együttműködik a Magyar Éjféli Sportbajnokságok Egyesületével, melynek keretében működtetik az „Éjféli pingpong” Klubot.

Cél, hogy hétfvégen éjjel ne az utcán csellengjenek a 12-25 év közötti fiatalok.

Tudor Műhely

A műhely távlati célja az, hogy megalapozzák a programba bevont gyerekek középiskolai továbbtanulási esélyeit, elősegítsék társadalmi beilleszkedésüket, mobilitásukat, javítsák munkaerő piaci esélyeiket.

A foglalkozások célja, hogy a műhelybe kiválasztott 8-12 éves gyerekek szociális és kulturális hátrányait kompenzálják, segítséget nyújtsanak életésélyeik, életminőségük javításához.

Kommunikációs, konfliktuskezelő és egyéb készségeinek fejlesztése érdekében az alábbi prioritások mentén szervezik programjaikat:

- Művészeti nevelés (drámajáték, kommunikációs készségek fejlesztése)

- Kézműves foglalkozás, esztétikai nevelés)
- Számítógépes ismeretek, informatika, médiakultúra tanítása.
- Angol nyelv, játékos formában.
- Közösségi és kulturális programok szervezése.

Foci-klub

Kamaszoknak biztosít sportolási lehetőséget.

- **2010-ben a statisztikai adatok a következőképpen alakultak:** összesen 556 gyermek mintegy 100 alkalommal látogatott el a programokra. (Betekintő klub, Cseperedő klub, Nyári szünidődő) A klubba járók átlagéletkora 11-15 év. A legfiatalabb gyermek másfél éves, a legidősebb 16. A klubot lányok és fiúk egyaránt látogatják.
- Kapcsolatot tartanak a Máltai Szeretetszolgálattal, a Nagycsaládosok Országos Egyesületével, a Kompánia Alapítvánnyal, az Indít Alapítvánnyal, a Kortárssegítő Műhellyel, a Kékpont Drogkonzultációs Központ és Ambulanciával. Rendszeresen látogatják az iskolákat, ahol a gyermekvédelmi felelőssel konzultálnak, amennyiben probléma adódik.
- Az elmúlt év programjai: kézműves foglalkozás, filmklub, pingpong, játszóház, kirándulás, kulturális programok megtekintése.
- 2010-ben táboroztatásra anyagi forrás miatt nem nyílt lehetőség, ugyanakkor heti rendszerességgel „Szünidődő” néven klubot működtettek 4 fő munkatárssal. Ennek keretében a következő helyszíneken jártak: Állatkert, Margit-szigeti vadspark, Városliget, Óbudai Hajógyári sziget, Erzsébetligeti Művelődési Ház, Aranytíz Művelődési Ház.
- 2010-ben megnyílt az Ady lakótelepen a Családsegítő Közösségi Ház. Az e lakótelepen élők számára nyújt szabadidős programlehetőségeket.
- Az előző évek tapasztalatai alapján a külső programok nagy sikert arattak, ezért további cél, hogy bővítsék a külső programok palettáját.
- 2010. június 16-tól a vonatkozó kormányrendelet alapján 300 gyermeknek biztosították a napi meleg étkezést.

4. Gyermek napközbeni ellátása

4.1.1. Bölcsődék

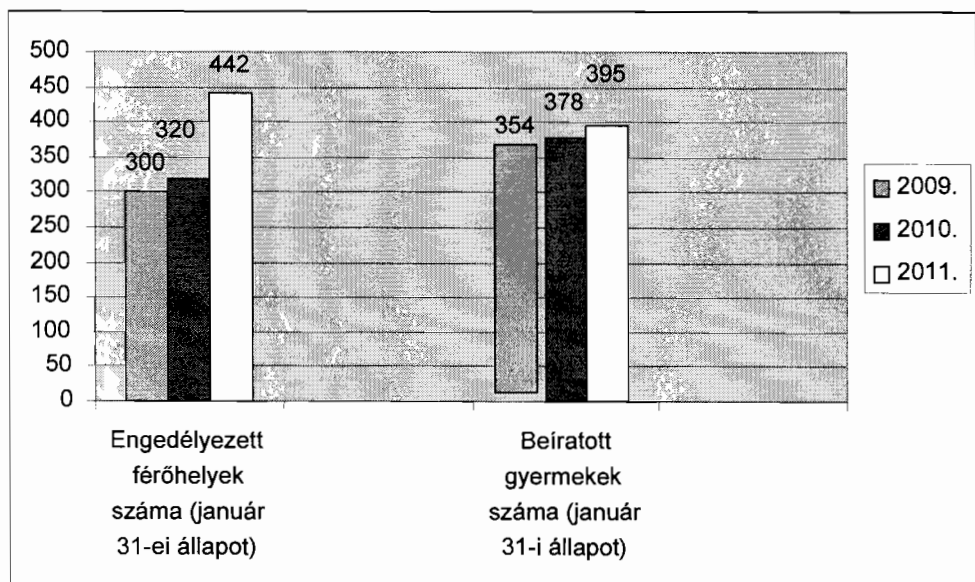
A személyes gondoskodást nyújtó gyermekjóléti, gyermekvédelmi intézmények, valamint személyek szakmai feladatairól és működésük feltételeiről szóló 15/1998. (IV.30.) NM rendelet lehetőséget adott a korábban engedélyezett csoportlétszám bővítésére, ennek következtében 2010 júliusától 30%-kal nőtt az engedélyezett férőhelyek száma. A csoportok maximális létszáma 12, második életévüket betöltött gyermekeket ellátó csoportban 14 fő. Ezt az engedélyezett létszámot túllépni nem lehet. Ez néhány problémát felvet: például az év közbeni felvételnél a csoportok összetétele életkor szempontjából nehezen tartható, amely a bölcsődei kihasználtságot befolyásolja, valamint az is kedvezőtlenül hat a kihasználtságra, hogy a korábbi, engedélyezett létszám feletti 20%-os gyermekfelvétel lehetősége megszűnt.

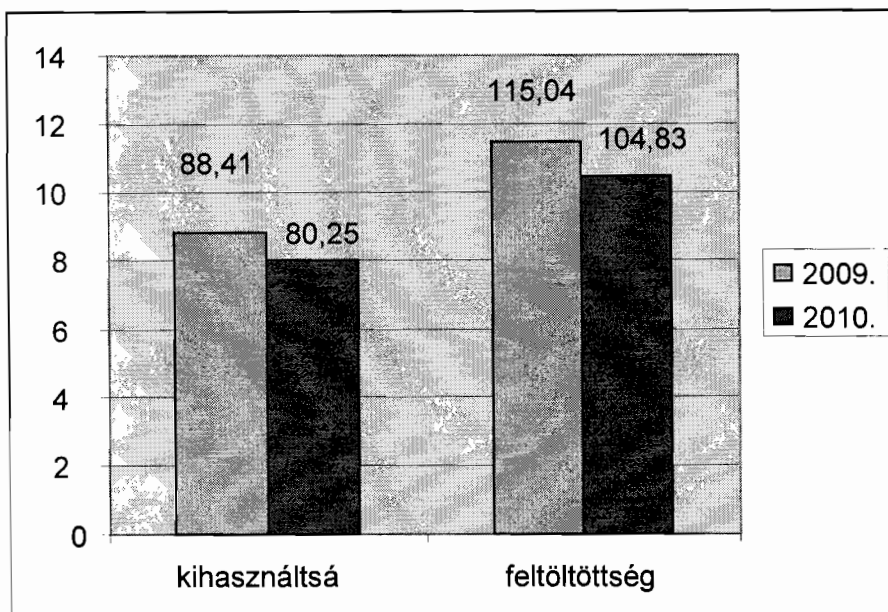
2010 novemberében a Kertvárosi bölcsődében (1212 Budapest, Rákóczi tér 32.) 26 fős férőhelybővítés volt, így jelenleg a kerületben **442 fő 0-3 éves gyermek elhelyezésére van lehetőség.**

A bölcsődébe felvett (beíratott) gyermekek száma
 2009. december 31-én: 361 fő (férőhely összesen: 320)
 2010. december 31-én: 380 fő (férőhely összesen: 442)

A bölcsőde feltöltöttsége 2010-ben 115,04 %-os, a férőhelyek kihasználtsága pedig 80,25 %.
 A feltöltöttségi és kihasználtsági arány a 2009. évihez hasonló, az eltérés minimális.

Szempontok	2009.	2010.	2011.
Engedélyezett férőhelyek száma (január 31-ei állapot)	300	320	442
Beíratott gyermekek száma (január 31-i állapot)	354	378	395
Kihasználtság (éves átlag)	88,41%	80,25	
Feltöltöttség (éves átlag)	115,04%	104,83	





Jelenleg a **2010/2011.** gondozási-nevelési évre várakozók száma **47 fő**, a **2011/2012-es** évre pedig már **76-an** jelezték igényüket (mindösszesen **123**). A jelentkezők száma folyamatosan nő, hiszen a bölcsődébe való jelentkezés folyamatos. Tavaly ugyanebben az időszakban a felvételre várakozók száma összesen **150** volt.

Elmondható, hogy jelenleg a négy bölcsőde a kerületi alapellátási igényt kielégíti.

Rendszeres gyermekvédelmi kedvezménnyel rendelkezők száma 33 fő (ÁMK bölcsőde nélkül).

Jogszabályi változások

A bölcsődei ellátás törvényi szintű legfőbb szabályzója a gyermekek védelméről és gyámügyi igazgatásról szóló többször módosított 1997. évi XXXI. törvény (Gyvt.). A Gyvt. néhány – a bölcsődei alapellátást is érintő – rendelkezése 2011. január 1-jétől változott:

1. A Gyvt. 148. § (3) bek. a gyermekétkeztetésre vonatkozó része változik: *„A gyermekek napközbeni ellátása (a továbbiakban: gyermekétkeztetés) intézményi térítési díjának alapja az élelmezés nyersanyagköltsége és a nyersanyagköltség legfeljebb 50%-át kitevő rezsiköltség egy ellátottra jutó napi összege.”*

Jelenleg a bölcsődébe járó gyermekek étkezési térítési díja csak a nyersanyagnorma (+ Áfa) összege: 403 Ft/nap.

2. A Gyvt. 42. §-a a következő, (5) bekezdéssel egészül ki: *„A bölcsőde nyári nyitvatartási rendjét a fenntartó hagyja jóvá. A fenntartó a bölcsődei szünet idejére, a szülő kérésére, gondoskodhat a gyermek intézményi gondozásának megszervezéséről.”*
A kerületben évek óta az ágazatvezető hagyja jóvá a bölcsődék és óvodák nyári nyitvatartási rendjét. A bölcsődei egységek 4 hétre zárnak be úgy, hogy a nyári szünet egész időtartamára megoldott a gyermekek napközbeni felügyelete. A bölcsődei zárás rendje igazodik az óvodák zárási rendjéhez.

3. A Gyvt. 42.§ (2) bekezdése helyébe a következő lép: „ A bölcsőde az (1) bekezdésben foglaltakon túl végezheti a fogyatékos gyermekek
- a) legfeljebb hatéves koráig – a Kt. szerinti szakértői és rehabilitációs bizottság szakvéleménye alapján – a fejlődését biztosító korai fejlesztését és gondozását vagy fejlesztő felkészítését,
 - b) legfeljebb négyéves koráig történő gondozását, ha a gyermek korai fejlesztését más, a Kt. szerinti szakértői és rehabilitációs bizottság által kijelölt intézmény végzi.”

A b) pontban megfogalmazott lehetőség újnak számít a bölcsődei ellátásban. A gyermekek napközbeni ellátásának országos szakmai álláspontja szerint a hátránnyal küzdő gyermekek számára a bölcsődei gondozás-nevelés önmagában is fejlesztő hatású. Ennek az igénynek a törvényi szintű szabályozása ez a rész. Így lehetősége van az eltérő fejlődést mutató gyermeknek, hogy bölcsődei ellátást kapjon a kerületben úgy, hogy korai fejlesztését nem a bölcsőde végzi, hanem más, a Kt. szerint kijelölt intézmény.

Problémák

A bölcsőde iránti tényleges igény mindig a felvételi időszakban derül ki. Sok szülő visszamondja az ellátást, mert sikerült más lehetőséget találni gyermekük napközbeni felügyeletére; elköltöztek a kerületből; mégsem veszi vissza az édesanyát a munkahelye; kistestvér született. 2010-ben 45 jelentkező mondta vissza a bölcsődei felvételt (évente átlagosan 400 jelentkezési kérelem van). A visszamondások háttérben sajnos egyre több a meghíúsult munkavállalás is.

Továbbra is gondot okoznak – a korábbi 1 évhez mérten azonban már jóval ritkább esetben – a környező kerületekből és az agglomerációból érkező, fiktív csepli lakcímmel rendelkező szülők. Szerencsére az elmúlt 1 évben a Védőnői Szolgálattal kialakult jó munkakapcsolatnak és együttműködésnek köszönhetően sok jogosulatlan kérelmezőt sikerült kiszűrni.

Társintézményekkel való kapcsolat

Jó és gyümölcsöző a kapcsolat a Védőnői Szolgálattal és a Szociális Szolgálattal. Megkeresésükre minden esetben reagálnak, szakmai segítséget nyújtanak. Mindkét Szolgálat gyermekvédelmi jelzésére gyorsan reagálunk, és lehetőségeinkhez mérten a kéréseknek eleget is tudunk tenni. A Szociális Szolgálat megkeresésére 2010-ben kb. 10 alkalommal került sor.

4.1.2. Óvodák

Az óvodapedagógusok a gyermekvédelmi felelősökkel együtt figyelemmel kísérték a veszélyeztetett gyermekek körülményeit, ahol szükség volt külső segítségre, ott azt igénybe vették. Részt vállaltak a sajátos nevelési igényű (SNI) gyermekek fejlesztésében, a veszélyeztető okok megszüntetésében.

A gyermekvédelmet is segítő kiemelt tevékenységek közül néhány: szülők számára programok szervezése; hátrányos helyzetűek egyéni fejlesztése; kiemelt mozgás és anyanyelvi fejlesztés, hátrányos helyzetű (HH), halmozottan hátrányos helyzetű (HHH), veszélyeztetett gyermekek fejlődésének fokozott nyomon követése, egyéni fejlesztésük; drámajáték; mozgás- és diszlexia fejlesztés; a család és az óvoda kapcsolatának erősítése, egyéni és csoportos fejlesztés az esélyegyenlőség és a tehetséggondozás érdekében, stb.

Az óvodavezetők és a gyermekvédelmi felelősök intézményük és a gyermekvédelemben érintett kerületi szervezetek közötti tanévi együttműködést a következők szerint minősítették:

Gyámhivatal

Nem mindegyik intézménynek volt munkakapcsolata a tanévben a gyámhivatallal, de ahol erre sor került ott az óvodák többsége munkakapcsolatukat általában jónak minősítette.

Együttműködésük minősítése az intézményekkel a minőségbiztosítási skálaérték alapján: 4,5

Gyámügyi Iroda

Az óvodák nagy része jónak ítélte tanévi együttműködésüket.

Észrevétel: a rendszeres gyermekvédelmi kedvezmény elbírálásánál nem mindig értenek egyet a hivatal álláspontjával, elsősorban a családi jövedelmek és a rászorultság között tapasztalnak eltérést.

Együttműködésük minősítése az intézményekkel a minőségbiztosítási skálaérték alapján: 4,5

Nevelési Tanácsadó

Az óvodák összességében elégedettek a tanácsadó munkájával, de vannak intézmények, amelyek kritikusan minősítették kapcsolatukat.

Észrevétel: Óvodapszichológus személyének változása miatt a gyermekek ellátása nem volt folyamatos, zavartalan.

Együttműködésük minősítése az intézményekkel a minőségbiztosítási skálaérték alapján: 4,3

Logopédia ellátás

Az óvodák lényegében ezúttal is teljes mértékben elégedettek voltak a logopédusok munkájával.

Észrevételek: nagyobb óraszámban igényelnek logopédust.

Együttműködésük minősítése az intézményekkel a minőségbiztosítási skálaérték alapján: 4,9

Szociális Szolgálat

Az óvodák jobbra elégedettek az intézménnyel.

Észrevételek: esetegyeztető megbeszélések iránti igény a nyilvántartott gyermekekről, sokszor nem tud a Szolgálat érdemi segítséget nyújtani a családoknak.

Együttműködésük minősítése az intézményekkel a minőségbiztosítási skálaérték alapján: 4,6

A fenntartó felé megfogalmazott intézményi elvárások közül a többször említettek: magas létszámú hátrányos helyzetű gyermekek miatt pedagógiai asszisztens alkalmazása az óvodában; logopédus, fejlesztőpedagógus nagyobb óraszámban legyen az óvodákban; az egészségügy és az oktatás együttműködésének erősítése; aktuális témában interaktív előadások szülőknek, pedagógusoknak pl. agresszió kezelése; kapjanak az intézmények esélyegyenlőséget szem előtt tartó, az egyéni sajátosságokhoz igazodó differenciált támogatásokat.

4.1.3. Iskolák

A törvényességi ellenőrzések szerint az iskolákban sem merült fel kifogás a gyermekvédelmi feladatok ellátásával kapcsolatban. Vannak iskolák, ahol hosszú évek óta magas szinten, jól szervezeten folyik ez a nem kis odafigyelést, pedagógiai érzéket igénylő munka.

Kiemelt gyermekvédelmi tevékenységként a következőket jelölték meg az iskolák: figyelem az esélyegyenlőségre, a hiányzások visszaszorítására; tanulás tanítása, személyiségfejlesztő programok; dohányzásról leszoktató tanfolyam; igazolatlan hiányzások visszaszorítása;

anyaotthonos gyermekek beilleszkedésének elősegítése; a HH és HHH tanulók tanórán kívüli programokon való részvételének elősegítése, szükség esetén alapítványi támogatással, közülük a tehetségesek kiemelt segítése.

A beszámoló szerint a gyermekvédelemben érdekelt kerületi intézmények és az iskolák közötti tanévi együttműködés minősítése a következők szerint alakult:

Gyámhivatal:

Nem minden iskola került a tanévben kapcsolatba a Gyámhivatallal, többségük azonban elégedett volt tanévi együttműködésükkel.

Észrevételek: visszajelzések elmaradása; a tanulókról írásos tájékoztatást kérnek.

Együttműködésük minősítése az intézményekkel a minőségbiztosítási skálaérték alapján: 4,6

Gyámügyi Iroda

Összességében az idén is elégedettek voltak az iskolák az Iroda munkájával.

Észrevétel: Délután legyenek a védelembé vételi tárgyalások.

Együttműködésük minősítése az intézményekkel a minőségbiztosítási skálaérték alapján: 4,6

Nevelési Tanácsadó

Az iskolák markáns kifogást nem fogalmaztak meg a Nevelési Tanácsadóval kapcsolatban, összességében jónak minősítették tanévi együttműködésüket.

Észrevételek: gyors visszajelzést kérnek, azok ne késve érkezzenek meg; a gyakorlatban is hasznosítható segítséget igényelnek.

Együttműködésük minősítése az intézményekkel a minőségbiztosítási skálaérték alapján: 4,4

Logopédiai ellátás

Az iskolák ezúttal is elégedettek a logopédusok munkájával. Kettő kivételével mindegyik iskola teljes mértékű elégedettségét jelölte meg a logopédiai ellátással kapcsolatban.

Észrevételek: folyamatosan azonos személy lássa el az intézményt; a hiányzó logopédus helyettesítését oldják meg.

Együttműködésük minősítése az intézményekkel a minőségbiztosítási skálaérték alapján: 4,4

Szociális Szolgálat

Az iskolák ezúttal is jónak minősítették munkakapcsolatukkal.

Észrevételek: egy tanévben ne kelljen újabb pedagógiai véleményt küldeni a tanulóról, ha körülményeiben nincs változás; közvetlenebb kapcsolattartás, gyorsabb visszajelzésekkel; több családgondozót, több kezdeményezést az együttműködésben.

Együttműködésük minősítése az intézményekkel a minőségbiztosítási skálaérték alapján: 4,7

Bizonyított kábítószer használatról információjuk nincs az iskoláknak, gyanújuk azonban volt 2-3 tanuló esetében. Egy általános iskolában néhány tanuló alkohol fogyasztását tapasztalták, a szülők bevonásával rendezték az ügyet.

A gyermekvédelmi munka terén a fenntartó felé megfogalmazott elvárások: képezzenek külön támogatási keretet a táborozáson, erdei iskolai programokon részt vevő rászoruló gyermekek megsegítésére. Az igazolatlan mulasztások hatósági szankcionálásáról visszajelzést kérnek. Ezúttal is felmerült, hogy nagyobb óraszámban végezzenek fejlesztést a pszichológusok, fejlesztőpedagógusok, logopédusok, illetve az iskolaorvosok több időt töltsenek az intézményben.

Összességében megállapítható, hogy magas a nevelési-oktatási intézményekben a veszélyeztetettként nyilvántartottak száma. Növekszik az SNI, sajátos személyiségproblémával, beilleszkedési nehézségekkel küzdő gyermekek aránya is, akiknek speciális fejlesztése egyre több szakembert igényel (logopédus, fejlesztőpedagógus, pszichológus). Nem minden intézményben biztosított a pedagógusok elvárásainak megfelelően a szakember ellátottság, így – az Esélyegyenlőségi és antiszegregációs cselekvési tervben megfogalmazott feladatok ellátása ellenére – sokuknak kell munkájuk során szembesülniük az ebből fakadó nehézségekkel.

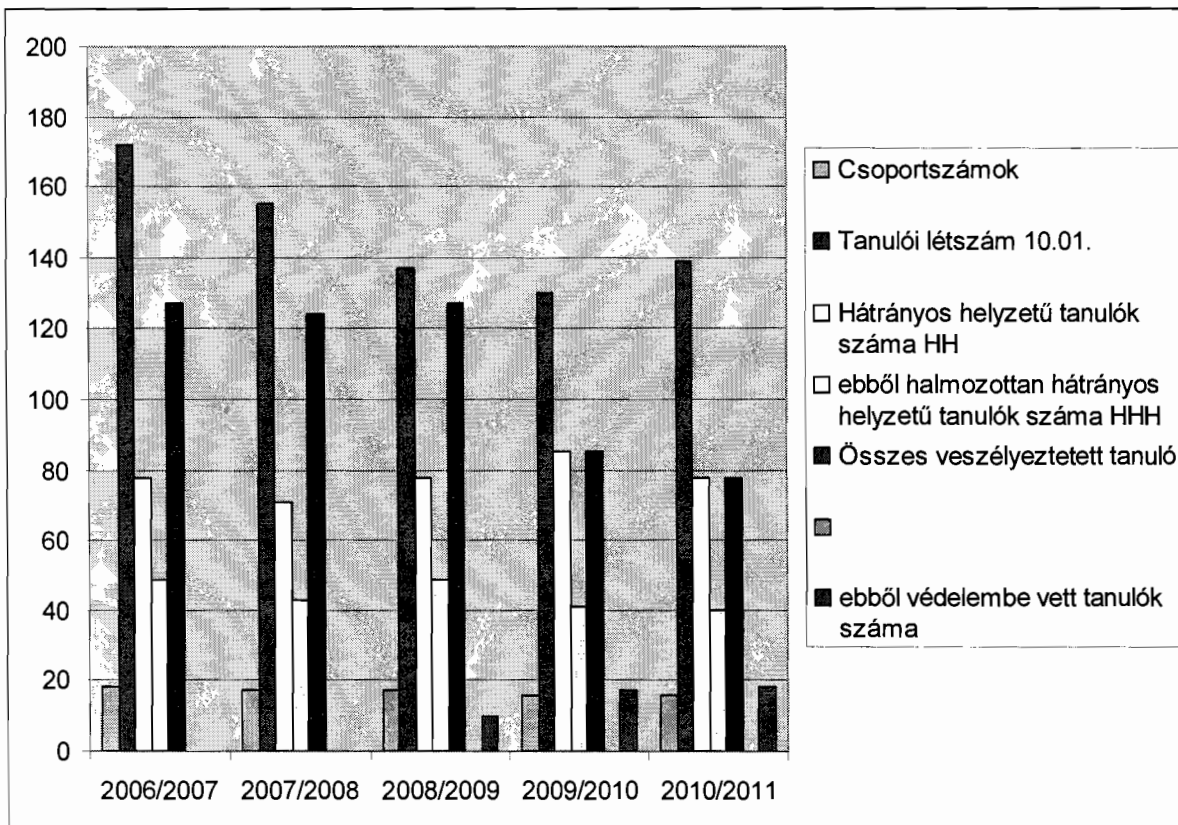
Az Oktatási Ágazat részt vett a drogrevenziós munkabizottság munkájában, ahol a szakemberek a drogrevenzió gyakorlatának elterjesztésére dolgoztak ki hasznosítható gyakorlatot. Célszerű lenne, ha erre a területre a továbbiakban is kiemelt szakmai figyelem irányulna.

4.2.1. A Mészáros Jenő Speciális Általános Iskola

A speciális általános iskolában 137 gyermek tanul, nyolc évfolyamon. Közülük a hátrányos helyzetűek, és a halmozottan hátrányos helyzetűek aránya igen magas. Az elmúlt öt évben a tanulólétszám folyamatosan csökkent, azonban a hátrányos/halmozottan hátrányos helyzetűek aránya nő. Az iskola 137 fős létszámából 127 fő étkezik az intézményben, ebből rendszeres gyermekvédelmi kedvezményre jogosult 67 tanuló, egyéb szociálisan támogatott 47 tanuló, vagyis összesen 117 gyermek étkezik a jogszabály szerint ingyenesen vagy kedvezményesen. Magas a védelembe vett gyermekek száma – 10 % fölött –, és az egyéb gyermekvédelmi eljárások is 10 % körül mozog (családba fogadás, ideiglenes hatályú elhelyezések, átmeneti nevelésbe vétel elrendelése, megszűnése).

Tanév	2006/2007	2007/2008	2008/2009	2009/2010	2010/2011
Csoportszámok	18	17	17	16	16
Tanulói létszám október 1-jén	172	155	137	130	139
Hátrányos helyzet tanulóinak száma HH	78	71	78	85	78
ebből halmozottan hátrányos helyzet tanulóinak száma HHH	49	43	49	41	40
Összes veszélyeztetett tanuló	127	124	127	85	78
<i>ebből védelembe vett tanulóinak száma</i>			10	17	18

Magas a veszélyeztetettek száma is. A veszélyeztető okok között szerepel az anyagi ellehetetlenülés, a rossz családi viszonyok, ill. a családokban is megjelenő devianciák és betegségek.



Mindezek ellenére a szülővel való együttműködés jó színvonalúként jellemezhető. A szülők igyekeznek eleget tenni az iskola elvárásainak, de a lakhatási problémák, munkanélküliség, betegségek nagyon behatárolják a lehetőségeiket.

Az iskola igyekszik a szociális problémák megoldásában is támaszt nyújtani a családoknak – ebben támaszkodik az Önkormányzat által megállapított és nyújtott támogatásokra –, illetve az Algernon alapítványon keresztül biztosít a krízishelyzetbe jutottaknak segítséget.

A gyermekvédelmi munka igen magas színvonalon működik az oktatási-nevelési intézményben. A gyermekvédelmi felelős napi kapcsolatot tart a Gyermekjóléti Központtal és a Gyámügyi Irodával.

4.2.2. Összehasonlítás az előző évi tapasztalatokkal

Az óvodákban, iskolákban a pedagógusok 2010-ben is az elvárt szakmai alapossággal látták el jogszabályban rögzített gyermekvédelmi feladataikat. Az intézményi visszajelzések egy része szerint kevés a fejlesztőpedagógusok, logopédusok és pszichológusok fejlesztésre szánt óraszám. Ebben előző évhez képest érezhető változás nem történt. Továbbra is jelentős gyermekvédelmi problémákkal küzd a kifejezetten sajátos nevelési igényű (értelmi fogyatékos) gyermekekkel foglalkozó Mészáros Jenő Speciális Általános Iskola mellett a legtöbb halmozottan hátrányos helyzetű tanulót nevelő-oktató Lajtha László Általános Iskola.

Az elmúlt évhez képest megítélésünk szerint előrelépés történt az ágazati közoktatási intézményekben az esélyegyenlőség és antiszegregáció ügyében. Az óvodák, iskolák részére – velük konzultálva - elkészítettük a 2010. évre szóló **Esélyegyenlőségi és antiszegregációs cselekvési tervet**, amelyben határidőre és felelősökre lebontva határoztunk meg feladatokat.

4.2.3. Az előző években meghatározott célok teljesítése

A közoktatási intézmények pedagógiai eszközökkel, külső szervek segítségét igénybe véve látják el gyermekvédelmi feladataikat. Nincsenek könnyű helyzetben az iskolák, főleg azok, ahol halmozott problémákkal kell szembesülniük nap, mint nap.

Rendszeresen vizsgálják a halmozottan hátrányos helyzetű tanulók iskolai arányát, hogy szükség esetén a jogszabályi előírásoknak megfelelően kezdeményezzünk intézkedéseket. Az önkormányzati minőségirányítási programnak megfelelően nyomon követik a gyermeki esélyegyenlőség ágazati érvényesülését.

4.2.4. Problémák, eredmények megfogalmazása

Gyermekvédelmi problémákkal továbbra is számolni kell, és a kialakult társadalmi értékválságos helyzet szerint egyre súlyosabbakkal. Szinte megoldhatatlan helyzetet teremt egy-egy deviáns család és az ott nevelkedő gyermekek óvodai, iskolai magatartása, a pedagógusokban pedig a változás reménytelenségének tudata. Ezek a deviáns magatartású gyermekek viselkedésükkel sokszor hátrányosan befolyásolják közösségüket. Az óvodákban, iskolákban az egyéni és csoportos fejlesztések részei a gyermekvédelmi prevenciónak, de ezek eredménye nem mindig mutatkozik meg.

A helyzet rendezésére szorosabb együttműködés kialakítása szükséges a közoktatási intézmények és a gyermekvédelemben érdekelt kerületi (Nevelési Tanácsadó, Csepeli Szociális Szolgálat, stb.) és kerületen kívüli szervekkel, szakirányú feladatot ellátó, és gyermekprogramokat szervező civil közösségekkel. Fontos, hogy a pedagógiai, pszichológiai segítség, fejlesztés mellett elsősorban a halmozottan hátrányos helyzetű gyermekek, tanulók életkoruknak megfelelő, érdeklődésüket kiváltó tanórán kívüli programokon vegyenek részt.

4.3. Nevelési Tanácsadó

A Nevelési Tanácsadó diagnosztikai, rehabilitációs célú és pszichoterápiás ellátást végez. Az intézménybe a kerület iskolái, óvodái, egészségügyi intézményei, stb. irányítják gondozottjaikat.

A tanácsadó dolgozói két formában látják el a kerületi 3-18 éves gyerekeket:

- kihelyezett rendelés
- saját intézményen belüli szakellátás

Kihelyezett rendeléseiken (óvoda, iskola) pszichológusi és fejlesztőpedagógusi tevékenységet végeznek. Ezek döntően a pedagógiai-pszichológiai szemlélet formálását szolgálják, valamint korrekciós foglalkozásokat jelentenek.

Tanácsadón belüli rendeléseik jellege a súlyosabb problémák pszichés és fejlődési diagnosztikai feltárását és terápiás ellátását tartalmazzák.

4.4. Védőnői Szolgálat, várandós anyák gondozása

A védőnőknek meghatározó szerepe van a preventív alapellátási és a népegészségügyi feladatok végrehajtásában. Kapcsolatban vannak a családokkal, de jelen vannak az óvodákban, általános- és középiskolákban is, ismerik a gondozott családok szociális helyzetét, egészséggel kapcsolatos problémáit, szükségleteit.

Területi védőnők feladatai

- várandós anyák és családjuk
- 0 – 6/7 évesek és családjuk
- nővédelem, gyermekágyas anyák gondozása
- családgondozás,
- a kerületben működő óvodák ellátása

Főállású iskola/ifjúsági védőnők: a kerületben működő oktatási intézmények ellátása
Családvédelmi munkatárs: családtervezés, fogamzásgátlás, abortusszal kapcsolatos feladatok.

4.4.1. A védőnők gyermekvédelemmel kapcsolatos feladatai:

- a gyermek fejlődését veszélyeztető tényezők időben történő észlelése, szükség esetén jelzés, illetékes szakemberhez irányítás, esetleg intézkedés kezdeményezése
- megelőzés, problémák megoldásában és megszüntetésében segítségnyújtás, nyomon követés
- folyamatos, egyéni, célzott, igény szerinti gondozás
- harmonikus szülő – gyermekkapcsolat kialakulásának segítése
- családok felkészítése a gyermek közösségbe kerülésével kapcsolatos problémák megelőzésére, felismerésére, megoldásukban segítség nyújtása
- egészségügyi, környezeti és szociális/pszichoszociális ok miatt veszélyeztetett gyermekek gondozása
- nevelőszülőkhöz kihelyezett gyermekek fejlődésének nyomon követése /ha tudomást szereznek róla/
- örökbeadási – örökbefogadási ügyekben tanácsadás
- anyaotthoni elhelyezés segítése, szükség esetén kezdeményezése
- krízishelyzetben a család, egyén saját erőforrásainak mozgósításában való segítségnyújtás
- speciális lehetőségek igénybevétele felajánlása, ezekről tájékoztatás
- felvilágosítás családtámogatási ellátási formákról, tájékoztatás szociális segítségnyújtás lehetőségeiről
- kérésre környezettanulmány készítése
- együttműködés a Gyermekjóléti Központtal, Nevelési Tanácsadóval, pedagógusokkal, társadalmi és civil szervezetekkel.

A védőnői szolgálat munkatársai a 2010-es évben 3913 családot gondoztak, összesen 15.926 családlátogatást végeztek. A munkájuk során tapasztalt problémák – pl. az anyagi, megélhetési gondok, munkanélküliség, kulturális különbségek, szülői felelősség hiánya, családok szétesése, stb. – következtében sok esetben csak nagyon apró, alig számottevő eredmények érhetőek el.

2010-ben 463 terhes nő jelentkezett terhesség-megszakításra, ebből 136-an (29 %) voltak fiatalkorúak. A terhesség-megszakítások száma a 2010. évben valamelyest csökkent, azonban az ezen műtetre jelentkező fiatalkorúak száma – 2009-hez képest – 14 %-kal nőtt.

2005. január 1-jétől az iskolás korosztályt főállású iskolavédőnőknek kell ellátniuk. A kerületben – fenntartótól függetlenül – már minden nevelési-oktatási intézményben közalkalmazotti státuszú védőnő dolgozik. A területi védőnői szolgálatnál 21 fő, főállású

iskolai védőnői státuszban 13 fő látja el ezt a feladatot. A főállású iskola/ifjúsági védőnők napi 4 – 8 órát töltenek az oktatási intézményekben (egy-egy védőnő 2 – 3 iskolát lát el). Az oktatási-nevelési intézményekben a védőnők 14.518 gyermeket gondoznak, ezek közül fokozott gondozásra szorul **2801** gyermek – az összes gondozott közel 19 %-a. Megjegyzendő, hogy a fokozott gondozásra szorulóok száma mind nominálisan, mind arányaiban csökkent a 2009. évhez képest – köszönhetően valószínűleg a védőnők kiváló szakmai munkájának is.

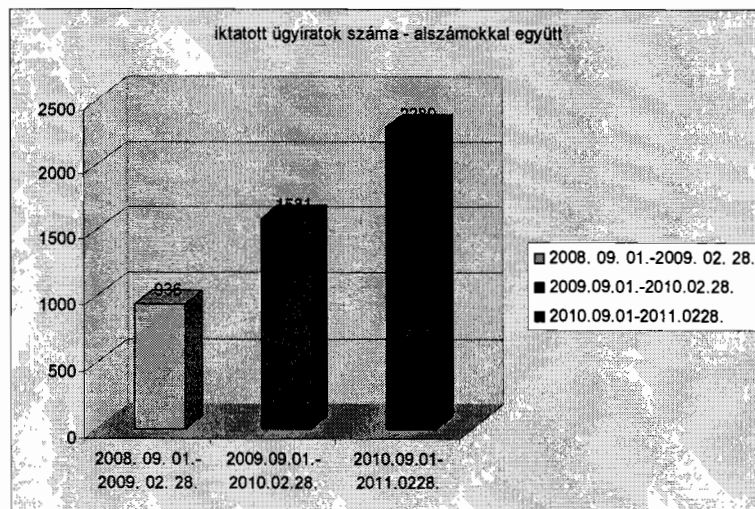
A fokozott gondozást igénylő családokban az egészségügyi problémák mellett a nem megfelelő táplálkozás/táplálás, elszegényedés, munkanélküliség, a megélhetési problémák dominálnak.

A gondozott családok tekintetében, ahol várandós kismama és 0-6/7 éves korú gyermek él, szomorú képet mutat a dohányzás, amely mutató a védőnők erőfeszítése ellenére is csak stagnál.

5. Gyermekvédelmi hatósági munka

5.1. A Gyámügyi Iroda feladatai és hatósági intézkedései

Budapest XXI. Kerület Csepel Önkormányzat Polgármesteri Hivatalában a jegyzői hatáskörben eljáró gyámhatóság a Szociális és Egészségügyi Ágazaton belül működik, Gyámügyi Iroda néven. Az Irodán – 2009. augusztus 1. óta – a korábbi három fő helyett két ügyintéző látja el ezt a nehéz munkát.



A gyámhatóság hatáskörét és illetékességét 2007. január 1. óta a gyermekvédelmi és gyámügyi feladat- és hatáskörök ellátásáról, valamint a gyámhatóság szervezetéről és illetékességéről szóló 331/2006. (XII. 23.) Kormányrendelet szabályozza

A gyermekek védelméről és a gyámügyi igazgatásról szóló többször módosított 1997. évi XXXI. törvény szellemének megfelelően a gyámhatóság gyermekvédelmi feladatai elsősorban a gyermek családból való kiemelésének megelőzésére, a gyermek családban tartására, ill. a veszélyeztettség megelőzésére, kezelésére irányulnak.

A feladat ellátása érdekében a XXI. kerületi gyámhatóság szoros kapcsolatot alakított ki az Csepeli Szociális Szolgálat Gyermekjóléti Központjával, és a veszélyeztetett gyermekek ügyében rendszeres kapcsolatban áll az iskolák, óvodák gyermekvédelmi felelőseivel, a védőnőkkel.

A gyámhatósági munka ellátásához elengedhetetlen a törvényben felsorolt jelzőrendszer tagjaival való együttműködés. Az iskolák, óvodák, a védőnők, a jelzőrendszer tagjai, amennyiben a látóterükben levő gyermek veszélyeztetettségét tapasztalják, jeleznek a gyámhatóságnak, de legalább a Gyermekjóléti Központot értesítik.

Amennyiben a gyámhatóság a jelzőrendszer valamely tagjától a gyermek veszélyeztetettségéről értesül, a jogszabályban felsorolt hatósági intézkedések valamelyikét megteszi. Ezek az intézkedések:

- a Gyermekjóléti Szolgálat alapellátásra való felhívása a szülő és az ítélőképessége birtokában lévő kiskorú együttműködési nyilatkozata alapján
- védelembé vétel – ennek eredménytelensége esetén más gyermekvédelmi intézkedés kezdeményezése a lakóhely szerint illetékes Gyámhivatalnál
- ideiglenes hatályú elhelyezés

A Gyvt. 17. §-a szabályozza a gyermekvédelmi rendszerhez kapcsolódó feladatot ellátók körét a gyermek családban történő nevelkedésének elősegítése, a gyermek veszélyeztetettségének megelőzése és megszüntetése érdekében. A meghatározott intézmények és személyek kötelesek jelzéssel élni, ha a gyermek veszélyeztetettségét tapasztalják, de ilyen jelzéssel és kezdeményezéssel bármely állampolgár és a gyermekek érdekeit képviselő társadalmi szervezet is élhet.

Több esetben érkezett jelzés a gyermek veszélyeztetettségéről magától a család valamely tagjától, esetleg a különélő szülőktől, nagyszülőktől.

Sajnálatos tapasztalata volt a 2010-es évnek, hogy többször előfordult, hogy a pedagógiai vélemények nem érkeztek meg határidőre, illetve a megkeresett iskolák egyáltalán nem válaszoltak – kiemelendő azonban, hogy ez nem a kerületben működő, önkormányzati fenntartású iskolákra jellemző, hanem a fővárosi fenntartású, vagy alapítványok által működtetett oktatási –nevelési intézményekre. Általánosan elmondható, hogy a kerületben a jelzőrendszer tagjai nem csak tisztában vannak a törvény által előírt jelzési kötelezettségeikkel, de azt minden esetben az eset súlyosságának megfelelően, a gyermek érdekét szem előtt tartva teljesítik.

A pedagógusok, védőnők a megindult védelembé vétel iránti eljárásokban hathatósan közreműködtek, a gyermekvédelmi ügyben tartott tárgyaláson – amennyiben megjelenésükre szükség volt – megjelentek és megindokolt szakmai javaslataikat a gyermek érdekét figyelembe véve tették meg. A kerületi jelzőrendszeri munka példaértékű.

Továbbra sem változott azonban az a tendencia – bár jelentősen csökkenő számban –, hogy néhány iskola nem közvetlenül a 10 órát meghaladó igazolatlan mulasztás után küldi meg a tankötelezettség-mulasztásról szóló jelzését. Ez szintén a fővárosi fenntartású, vagy alapítványok által működtetett oktatási –nevelési intézményekre jellemző.

Gyámhatóságunk munkája során nagymértékben támaszkodik a Gyermekjóléti Központ családgyógyozóinak munkájára. A gyámhatóságokról, valamint a gyermekvédelmi és gyámügyi eljárásról szóló 149/1997. (IX. 10.) Korm. rendelet (Gyer.) szabályozása szerint, amennyiben a hatóság a gyermek veszélyeztetettségéről nem a gyermekjóléti szolgálattól értesül, ebben az esetben is meg kell keresnie azt, és javaslatételre kell felkérnie a családgondozót a megteendő gyermekvédelmi intézkedések tekintetében.

A Csepeli Szociális Szolgálat Gyermekjóléti Központjával a XXI. kerületi gyámhatóságnak kiegyensúlyozott, harmonikus kapcsolata van. Együttműködésünkben szerepet kap az esetmegbeszélés, a rendszeres konzultáció gyakorlata, és ezeknek köszönhetően esetenként elkerülhető, hogy védelembé vételre kerüljön sor, elegendő – a szülő és a kiskorú együttműködési nyilatkozata esetén – az alapellátásra történő felhívás.

Minden olyan esetben, amikor a családgondozó a gyermek veszélyeztetettségét tapasztalja, és ezt jelzi a Gyámügyi Irodának, a gyámhatóság a tényállás tisztázása érdekében tárgyalást tart. Amennyiben a gyermek veszélyeztetett, de a család vállalja az alapellátásban való együttműködést, a gyámhatóság az eljárást megszünteti (kérelemre indult eljárásban a kérelmet elutasítja), alapellátásra hívja fel a gyermekjóléti szolgálatot. A határozat indoklási része tér ki azokra a célokra, amelyeknek az alapellátásban meg kell valósulniuk. Leginkább a tankötelezettség-mulasztás, ill. a kisebb lopások miatt indult eljárások zárulnak ezzel az intézkedéssel, tekintettel arra, hogy mind a szülő, mind a kiskorú vállalják, hogy a továbbiakban megszüntetik a kifogásolt magatartást. A családgondozók az alapellátás lezárásával egy időben – a hatóság felhívására – tájékoztatják a gyámhatóságot az intézkedés eredményéről.

5.1.2. Védelembe vétel

A jegyzői gyámhatóság gyermekvédelmi munkájának gerincét a védelembe vétel iránti eljárások és az ideiglenes hatályú elhelyezések képezik.

Amennyiben az alapellátásban történő családgondozás mégsem vezetne eredményre, a gyermekjóléti szolgálat családgondozója védelembe vételre tesz javaslatot a gyámhatóságnak.

Védelembe vételre akkor kerül sor, ha a szülő vagy más törvényes képviselő a gyermek veszélyeztetettségét az alapellátások önkéntes igénybevételével megszüntetni nem tudja, vagy nem akarja, de alaposan feltételezhető, hogy segítséggel a gyermek családban nevelhető. Ilyenkor a jegyzői gyámhatóság a gyermeket védelembe veszi, és a család gondozására családgondozót rendel, illetve magatartási szabályokat ír elő a kiskorú és/vagy a törvényes képviselő számára.

A védelembe vételek okai között a szülők magatartása, életviteli problémái mellett egyre nagyobb számban szerepelnek olyan tényezők, amelyek a gyermek személyiségében keresendők: deviáns társasággal való kapcsolattartás, magatartászavarok, ritkább esetben igazolatlan mulasztás, lopással elkövetett tulajdon elleni szabálysértés.

A védelembe vételi határozatban előírt magatartási szabályok betartását a kirendelt családgondozó ellenőrzi, ill. segíti a családot abban, hogy a gyermek veszélyeztetettsége megszűnjék.

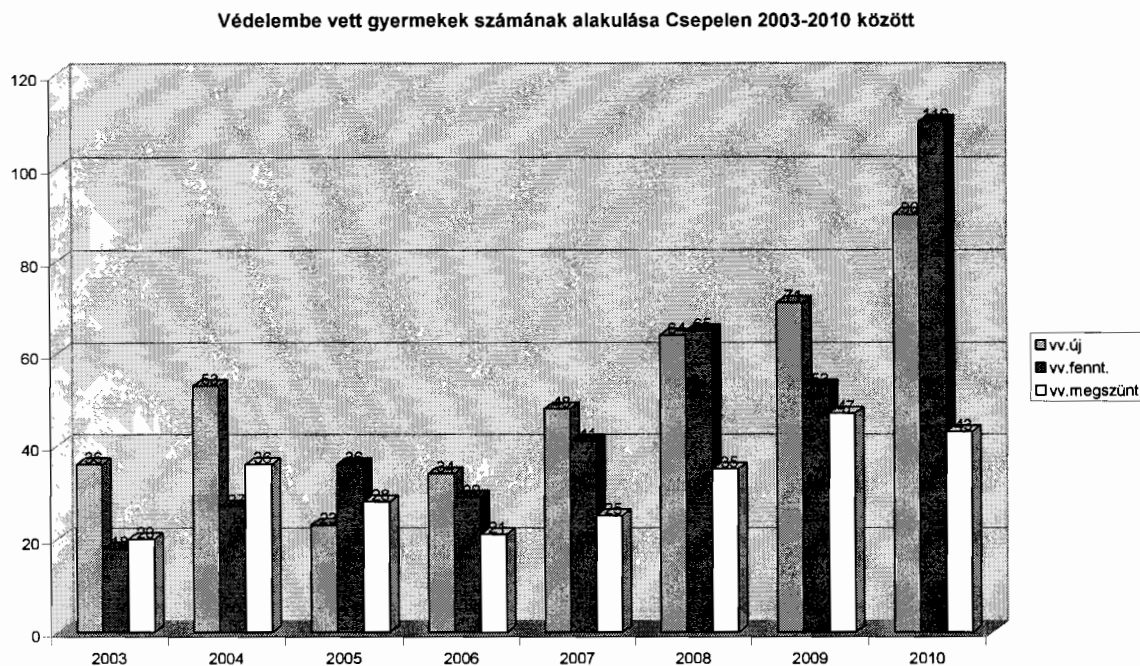
A gyámhatóság a védelembe vételt hivatalból a határozat jogerőre emelkedését követően egy év múlva, ill. kérelemre bármikor felülvizsgálja, és ekkor dönt a védelembe vétel megszüntetéséről vagy fenntartásáról. Szükség esetén más gyermekvédelmi intézkedést kezdeményez az illetékes gyámhivatalnál.

Ha a felülvizsgálat tapasztalatai alapján a védelembe vétel eredménnyel járt, azt a gyámhatóság megszünteti. Ha csak részben ért el eredményt, a védelembe vételt a hatóság fenntartja, ilyenkor általában új magatartási szabályokat is előír. Amennyiben a védelembe vétel nem járt eredménnyel, a gyámhatóság más gyermekvédelmi intézkedések megtétele érdekében megkeresi a gyámhivatalt.

Ilyen “más” gyermekvédelmi intézkedés pl. az átmeneti nevelésbe vétel, melyre a gyámhatóság azért tesz javaslatot a gyámhivatalnak, mert a védelembe vétel nem járt

eredménnyel, a gyermek veszélyeztetettsége a családban történő nevelkedéssel, segítségnyújtással nem szüntethető meg.

A védelembe vételek számának alakulása 2003. és 2010. között



2010. évben védelembe vettek száma: 90 fő

A védelembe vételek okai:

- környezeti 9 fő
- szülőnek felróható magatartási 31 fő
- gyermeknek felróható magatartási 44 fő
- fiatalok által elkövetett bűncselekmény miatt 6 fő
- gyermekkorú bántalmazása miatt - fő

A védelembe vételt hivatalból történő éves felülvizsgálata során, 110 kiskorú esetben tartottuk fenn, 43 gyermek esetében pedig megszüntettük a hatósági intézkedést.

Jogszábályváltozás 2010. szeptemberétől

Nagy változást – és komoly feladatnövekedést – jelentett a 2010. augusztus 30-án hatályba léptetett Gyvt. módosítás, amely szerint az 50 óra és afeletti igazolatlan mulasztást felhalmozó gyermekek esetében a gyermek védelembe vételére és az iskoláztatási támogatás felfüggesztésére kerül sor – mérlegelési jogkör nélkül, minden esetben.

2010. évben összesen 510 védelembe vételi eljárást folytatott le irodánk, az eljárások 43,3 %-a, 221 eset tankötelezettség mulasztás jelzésére indult.

A NEFMI 2009. szeptember 1. és 2011. január 31-i zárással kért hatóságunktól statisztikai adatokat a fenti idő intervallumra vonatkozóan. Ezek az alábbiak:

	10 órás jelzés	104
	50 órás jelzés	33
	jogerősen megszüntetett eljárások	5
Ebből	nagykorúság okán	
	ismeretlen helyen tartózkodás okán	2
	utólagos igazolás okán	
	egyéb ok	3
	folyamatban lévő eljárások	4
	támogatás jogerős felfüggesztése	24
Ebből	felfüggesztés nem rgyk-s gyermek tekintetében	16
	felfüggesztés rgyk-s gyermek tekintetében	8
	felfüggesztéssel egyidőben védelembe vett gyermekek	11

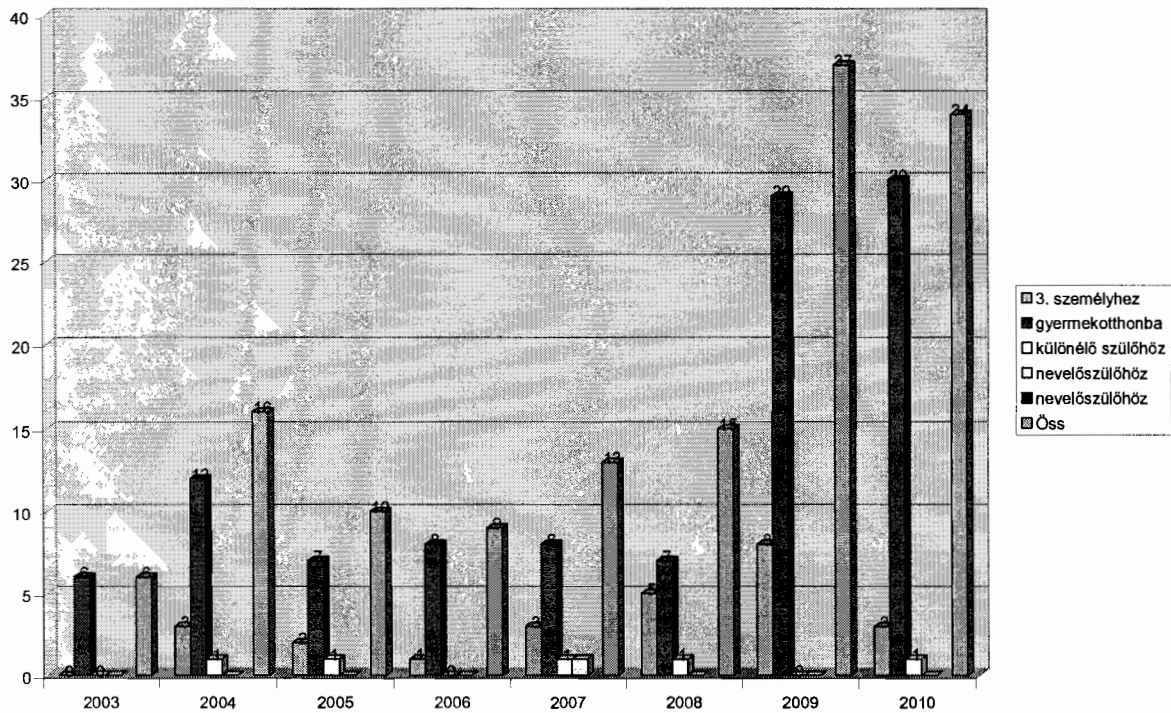
A rászorulóknak minősülő rendszeres gyermekvédelmi kedvezményre jogosult gyermek esetében az iskoláztatási támogatás felfüggesztésével egyidejűleg a gyámhatóság a támogatás kezelésére eseti gondnokot rendel. Az eseti gondnok biztosítja az iskoláztatási támogatás felhasználását, közreműködésével lenne biztosítható, hogy a támogatás felhasználása mindenképpen a gyermek érdekében történjék.

Az eseti gondnok személyére a Gyermekjóléti Központ tesz javaslatot. Eseti gondnokként kirendelhető családgondozó, hozzátartozó, az iskola gyermekvédelmi felelőse, védőnő, ill. a polgármesteri hivatal – nem gyermekvédelmi feladatot ellátó – munkatársa is. 2010-ben eseti gondnokként az esetek többségében hozzátartozót javasolt a gyermekjóléti szolgálat – ez azonban a tapasztalatok szerint nem hozza meg a kívánt eredményt. A továbbiakban – a Gyermekjóléti Központtal történt egyeztetés alapján – családgondozó kirendelésére fog sor kerülni.

5.1.3. Ideiglenes hatályú elhelyezés

A Gyvt. 72. § (1) bekezdésének rendelkezése szerint, *ha a gyermek felügyelet nélkül marad vagy testi, értelmi, érzelmi és erkölcsi fejlődését környezete, vagy önmaga súlyosan veszélyezteti, a gyámhatóság a gyermeket ideiglenes hatállyal elhelyezi.* Az ideiglenes elhelyezésre az esetek több mint felében a Területi Gyermekvédelmi Szakszolgálat (TEGYESZ) Alföldi utcai átmeneti otthonában kerül sor.

Ideiglenes hatályú elhelyezések 2003-2010.



Ideiglenes hatályú elhelyezések száma: 34 fő 19 családból.

Mint az a diágramból is látható, az elmúlt években folyamatosan emelkedett, és 2010-ben is kiugróan magas az ideiglenes hatályú elhelyezések száma. A szakemberekkel való többszöri konzultáció sem adott igazán magyarázatot erre a kiemelkedően magas számra. Könnyű lenne ezt is a gazdasági válság hatásának betudni, azonban az eseteket egyesével áttanulmányozva megállapítható, hogy az intézkedésekre okot adó körülményeknek nem minden esetben van köze a válsághoz.

3 esetben a szülő kezdeményezte az ideiglenes hatályú elhelyezést. Két szülő hajléktalansága és munkanélkülisége miatt kérte az intézkedést, egy anya kamasz leánya kezelhetetlen magatartási problémái miatt nem vállalta tovább a gyermek gondozását.

A Gyermekjóléti Központ javaslata alapján 25 gyermeket helyezett el ideiglenes hatállyal a Gyámügyi Iroda.

Ezen elhelyezések indokai meglehetősen változatosakat mutatnak:

- főként szülői elhanyagolás, egészségügyi veszélyeztetés
- a gyermek önmaga által tanúsított súlyos veszélyeztető magatartása
- a gyermek szülői felügyelet nélkül maradt
- nevelésre alkalmatlan szülő.

6 gyermeket elhelyezésére került sor a Budapest Főváros Területi Gyermekvédelmi Szakszolgálatának kérésére – ezekben az esetekben egy gyermek önként kérte elhelyezését az intézményben, mert gyámszülőjével kapcsolata megromlott, de előfordult az is, hogy a szülők „ottfeljették” három gyermeküket. Két gyermeket szintén az anya kísért be az otthonba, mert lakhatásuk megszűnt. Erről a 6 gyermekekről semmilyen előzményi iratanyaggal nem rendelkezett hatóságunk.

3 gyermek a nevelésére alkalmas harmadik személynél (általában nagyszülő), 1 gyermek külön élő szülőnél, 30 gyermek pedig gyermek- illetve csecsemőotthonban került elhelyezésre.

2010. évben a felügyeleti szervek a Gyámügyi Irodánál szakmai ellenőrzést nem végeztek.

Jogorvoslati kérelem a fellebbezhető gyámhatósági döntések ellen a 2010. évben nem érkezett.

A gyámhatóság feladatai közé tartozik még a vonatkozó 331/2006. (XII. 23.) Kormányrendeletben szabályozottak szerint

- teljes hatályú apai elismerő nyilatkozat felvétele
- meghatározott esetekben ügygondnok, eseti gondnok kirendelése, felmentése
- közreműködés a gyámhivatali határozatok végrehajtásában
- szülő nyilatkozatának felvétele, melyben hozzájárul gyermeke ismeretlen személy általi örökbefogadásához
- jogszabályban meghatározott esetekben szakértő kirendelése, felmentése
- segítségnyújtás a gyermektartásdíj iránti igények érvényesítésében

A felsoroltakon kívül a gyámhatóság bármely más olyan esetben is segítséget nyújt, amely hatáskörébe és illetékességébe tartozik, ill. ellátja a törvényben vagy kormányrendeletben hatáskörébe utalt egyéb feladatokat is.

5.2. A Gyámhivatal feladatai és hatósági intézkedései

5.2.1. Ideiglenes hatályú elhelyezés

Amennyiben a gyermek felügyelet nélkül marad, testi, értelmi és erkölcsi fejlődését a családi környezete, vagy önmaga súlyosan veszélyezteti és emiatt azonnali intézkedés szükséges, a gyámhatóság a gyermeket ideiglenesen elhelyezi. Az ideiglenes hatályú elhelyezést a gyámhivatal felülvizsgálja. Határoz arról, mely intézmény vagy más elhelyezés a legmegfelelőbb a gyermek számára.

2010. évben 56 kiskorú ideiglenes elhelyezésére került sor. Az ideiglenes hatályú elhelyezést követően 1 gyermek a különélő másik szülőnél, 2 kiskorú harmadik személynél, 4 gyermek nevelőszülőnél, 47 kiskorú gyermekotthonban 2 fő pedig más bentlakásos intézménybe került elhelyezésre. Gyermekelhelyezés megváltoztatása iránti perindítás 3 esetben vált szükségessé.

5.2.2. Családba fogadás

A szülő kérelmére a gyermeket egy szülő által megnevezett személy, család átmenetileg befogadja, gondozza. Ez idő alatt a szülő felügyeleti joga szünetel, a családba fogadó szülőt kell gyámul kirendelni.

A családba fogadás az alapul szolgáló ok előrelátható fennállásáig tart, de azt a gyámhivatal a gyám tájékoztatása alapján évente felülvizsgálja. Az elmúlt év során 6 esetben engedélyezte a kiskorúak családba fogadását a Gyámhivatal. Kérelem elutasítására nem került sor.

5.2.3. Átmeneti nevelés

A Gyámhivatal a gyermeket átmeneti nevelésbe veszi, ha a gyermek fejlődését a családi környezete veszélyezteti, és azt a már említett megoldásokkal nem sikerült megszüntetni.

Ezzel egyidejűleg a gyermeket nevelőszülőnél, vagy ha ez nem lehetséges, gyermekotthonban helyezi el, és gyámot rendel részére.

A Gyámhivatal az átmeneti nevelésbe vétel feltételeinek fennállását évenként felülvizsgálja.

A gyermek családjába történő visszagondozására a gyermekotthon, a szülő család gondozása pedig a Szociális Szolgálat feladata. A tárgyévben 50 kiskorú átmeneti nevelésbe vételéről döntött a Gyámhivatal. 2010. december 31-én 108 átmeneti nevelt gyermek szerepelt a Gyámhivatal nyilvántartásában.

5.2.4. Tartós nevelésbe vétel

A Gyámhivatal a gyermeket tartós nevelésbe veszi, ha a gyermeknek nincs felügyeletet gyakorló szülője, vagy ha a szülő gyermeke örökbefogadásához, az örökbefogadó személynek ismerete nélkül tett hozzájáruló nyilatkozatot. A tartós nevelésbe vétel, a gyermek otthontnyújtó ellátását egyéni elhelyezési terv szerint biztosítja. A gyámrendelés és a felülvizsgálat az átmeneti nevelésnél leírtakkal megegyezik. Az év folyamán tartós nevelésbe vételre nem került sor. 2010. év december 31-én nyilvántartott tartós neveltek száma: 1 fő.

5.2.5. Utógondozás

Az átmeneti és tartós nevelés megszüntetése után a Gyámhivatal elrendeli az utógondozást, melynek időtartama legalább egy év. Célja, hogy a gyermek családba való visszailleszkedését a Szociális Szolgálat, gyermekotthon, vagy a szakszolgálat utógondozója segítse elő.

Az év folyamán 5 esetben került sor utógondozás elrendelésére.

5.2.6. Utógondozói ellátás

A Gyámhivatal, a gyermekvédelmi gondoskodásból nagykorúvá válása miatt kikerült fiatal felnőtt kérelmére, és a gyám javaslatára akkor rendeli el az utógondozói ellátást, ha a fiatal életfenntartását önállóan biztosítani nem tudja, nappali tagozaton még tanulmányokat folytat, illetve szociális intézménybe felvételét várja.

A kérelem teljesítése esetén a fiatal felnőtt továbbra is a nevelőszülő háztartásában, illetve a gyermekotthonban maradhat, vagy utógondozói otthonban nyerhet elhelyezést és részesülhet további ellátásban. Elrendelt utógondozói ellátásban részesült 5 fiatal felnőtt.

6. A felügyeleti szervek által végzett szakmai ellenőrzések tapasztalatai

6. 1. Gyámügyi Iroda

A Gyámügyi Irodán a 2010. évben a felügyeleti szervek által végzett ellenőrzés nem történt.

6. 2. Gyámhivatal

A Gyámhivatalnál a 2010. évben a felügyeleti szervek által végzett ellenőrzés nem történt.

6. 3. Csepeli Gyermekjóléti Központ

A Csepeli Szociális Szolgálat Gyermekjóléti Központjánál a 2010. évben a felügyeleti szervek által végzett ellenőrzés nem történt.

6. 4. Oktatási, Művelődési, Ifjúsági és Sport Ágazat

Az óvodákban, iskolákban végzett törvényességi ellenőrzések tapasztalatai szerint a pedagógusok eleget tesznek jogszabályi kötelezettségeiknek, és a szakmai elvárásoknak megfelelően látják el gyermekvédelmi feladataikat.

7. A jövőre vonatkozó javaslatok, célok meghatározása

7. 1. Gyámügyi Iroda

- A szociális támogatások megállapításakor fontosnak tartjuk a hatékony, gyors ügyintézés

- A kérelmezők korrekt tájékoztatásával szeretnénk elérni, hogy az elutasított kérelmek száma a lehető legalacsonyabb legyen
- A pontos tájékoztatás érdekében folyamatosan konzultálunk a Gyermekjóléti Központ családgondozóival, akik a hozzájuk forduló, szociálisan rászoruló ügyfeleket informálják a településen elérhető támogatási formákról, jogosultsági feltételekről
- A helyi rendelet szükség szerint korrekciójára vonatkozó javaslatainkkal igyekszünk elérni, hogy a támogatások célzottak, a rászorultságnak és az Önkormányzat költségvetésének megfelelő nagyságúak legyenek.
- A gyermekvédelmi munka keretében továbbra is szoros együttműködésre törekszünk mind a Gyermekjóléti Központtal, mind a társhatóságokkal. Fontosnak tartjuk az oktatási-nevelési intézményekkel is a szoros kapcsolattartást, folyamatos együttgondolkodást a gyermekvédelmi problémák megelőzése, de legalább megoldása érdekében.
- A közös munka, közös cél érdekében hangsúlyt helyezünk arra, hogy a kerületben működő civil szervezeteket, alapítványokat megfelelően tájékoztassuk az igénybe vehető (nem csak anyagi) segítségről.

7. 2. Csepeli Szociális Szolgálat

- Klubok, táborok folyamatos működtetése.
- Mind a jelzőrendszer tagjaival, mind a gyermekek védelmében eljáró hatóságokkal az együttműködés, a közös munka minőségének további javítását tartják fontosnak, tekintettel arra, hogy a jelzőrendszeri tagok, az alapellátást biztosító Gyermekjóléti Központ, és a kerületben működő gyámhatóságok csak közösen tudják elérni a gyermekek helyzetének javítását.
- Legfőbb céljuk, hogy a gyermekek a védelembe vétel helyett inkább az alapellátás keretén belül legyenek gondozva.
- Fontosnak tartják a jelzőrendszer tagjaival hatékonyabb együttműködés kialakítását
- Jobb szakmai kapcsolat kiépítésére törekszenek a Családok Átmeneti Otthona és a Gyermekek Átmeneti Otthona szakembereivel.
- A rendőrséggel közös járőrözés, amelynek célja az iskolakerülő, csellengő gyermekek felkutatása, és részükre alternatívák mutatása
- A kollégák szakmai felkészültségét elősegítése, erre való motiválásuk.
-

7. 3. Védőnői Szolgálat

- az eddig is sikeresen működő klubok folytatása
szülői szerepre felkészítés, családi klub – szülői felelősség tudatosítása
- babamasszázs – két csoport indítása
- iskolai egészségnevelés – célzott felvilágosítás
- iskolai egészségnapok szervezése
- civil szervezetekkel együttműködés javítása
- közös értekezletek, megbeszélések a Gyermekjóléti Központtal – a jelzőrendszeri kapcsolat erősítése (jelzésre visszajelzés igénye)
- anya/családotthoni férőhelyek bővítése

7. 4. Oktatási, Művelődési, Ifjúsági és Sport Ágazat

Az ágazat feladatkörébe a gyermekvédelem terén a törvényességi vizsgálatok megszervezése, és lefolytatása tartozik, amit a minőségbiztosítási rendszer keretében folyamatosan és

határidőre ellátnak. Ebben a jövőben sem lesz változás, hiszen közös cél, hogy minél eredményesebb legyen a gyermekvédelmi gondoskodás rendszere a kerületben.

7. 5. Nagycsaládosok Országos Egyesülete Helyi csoportjai

A civil szervezetek fokozott figyelmet szentelnek az átmeneti vagy tartós nehézséggel küzdő családok megsegítésére.

Az egyesület helyi csoportjai kulturális programokat szerveznek, adományok fogadásával, elosztásával foglalkoznak. Pénzbeli támogatást csak a helyi önkormányzat által kiírt pályázatán nyertek, 2008-ban az Önkormányzat 300 ezer forinttal támogatta a családokat.

A szervezet vezetői nagyon fontosnak tartják családok felvilágosítását a rendeletmódosításokról, az őket érintő lehetőségekről, illetve hátrányokról.

8. A bűnmegelőzési program főbb pontjainak bemutatása

8. 1. Csepeli Szociális Szolgálat

Kerületi drogstratégia

A kerület drogstratégiáját több bizottság megtárgyalta, és 2007 nyarán a Képviselő-testület elfogadta. A bűnelkövetésben érintett gyermekek számára két alkalommal bűnmegelőzési tréninget tartottak. A drogfogyasztásban érintett és eljárásba bevont fiatalokat elterelési szolgáltatásba juttatták. Megelőzésként szabadidős klubokat működtettek, és táborokat szerveztek.

8. 2. Bűnmegelőzési program

A Helyi Önkormányzatok Európai Chartája által megfogalmazott tétel szerint: *”A helyi közrend és közbiztonság védelme elsősorban a helyi önkormányzatok feladata, az állam pedig garanciát vállal a közbiztonság helyi finanszírozására”*.

Az Európai Unió a bűnmegelőzési hálózat létrehozásával egyidejűleg az együttműködésben résztvevő tagállamok számára- a három kiemelt bűnmegelőzési feladat egyikeként- a *városi bűnözés* csökkentését kötelező feladatként fogalmazta meg.

Ennek a megfelelésnek tett eleget a 115/2003.(X.28.)OGY határozattal megalkotott dokumentum „A társadalmi bűnmegelőzés nemzeti stratégiája”, amely dokumentum prioritást ad a városi biztonság megerősítésének.

Ennek szellemében készült és került elfogadásra 2007. május 15-én Budapest XXI. Kerület Csepel Önkormányzatának Bűnmegelőzési koncepciója, amely a helyi viszonyokhoz igazodó, a helyi prioritásokat figyelembevevő és arra megfelelő válaszokat adó stratégia.

A gyermek- és fiatalkori bűnözés megelőzése fontos része az elfogadott bűnmegelőzési koncepciónak. Csepelre is, mint Budapest egész területére jellemző, hogy a fiatal és gyermekkorúak egyre agresszívebb formában követnek vagyon elleni bűncselekményeket közterületen.

A 2007-ben elfogadott bűnmegelőzési koncepció megvalósítása összességében jó úton halad.

Megállapítható a rendvédelmi szervekkel való javuló együttműködés, munkájukat önkormányzatunk sokoldalúan segíti. A megkötött együttműködési megállapodások konkrét tennivalókat jelölnek meg, végrehajtásukban. Különösen a tájékoztató munka területén tapasztalható jelentős előrelépés.(A Csepel újságban, a Csepp TV-ben és az önkormányzat honlapján közölt híreket, műsorokat.)

8. 3. A Rendőrség

A BRFK. XXI. kerületi Rendőrkapitányság Bűnügyi Osztályán kiskorúak (gyermekkorú és fiatakorú) által elkövetett bűncselekmények miatt elrendelt nyomozások száma 2006-2010.

Év	2006	2007	2008	2009	2010
Ügyek száma	65	84	59	42	79
Bűncselekmények száma	81	118	119	64	158

Az elmúlt évben 119 fő fiatakorú személyt vontak gyanúsítottként eljárás alá – a 2009-es év 67 gyanúsítással szemben ez a szám 77%-os emelkedést mutat (!).

A Csepeli Szociális Szolgálat felé 98 esetben éltek jelzéssel a gyermekvédelmi intézkedés megtétele érdekében.

Bűncselekmény elkövetése miatt 19 gyermekkorú személyt hallgattak meg (2009-ben 7 főt), velük szemben – büntethetőséget kizáró ok miatt – a nyomozás megszüntetésére került sor. Minden ilyen esetben a rendőrség a határozat egy példányával értesítette a Gyámügyi Irodát, ill. a Csepeli Szociális Szolgálatot.

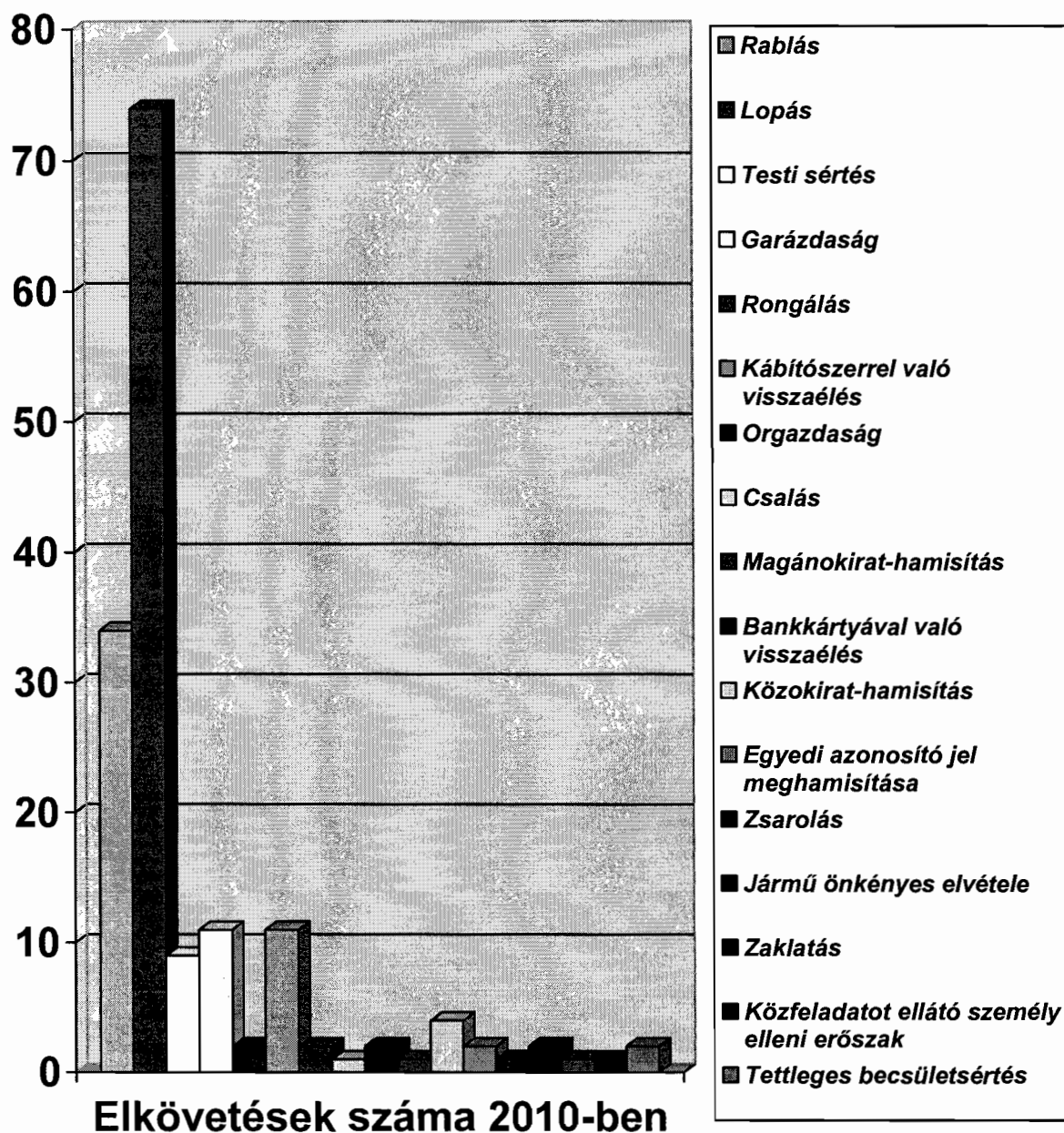
A rendőrség tapasztalatai szerint a kiskorúak (gyermekek és fiatakorúak) nem fordítanak gondot az értékeik védelmére, azokat könnyen hozzáférhetővé teszik, és így egyre nagyobb számban válnak sértetté.

A bűnelkövetés okaiként leginkább a kiskorúak közötti lényeges vagyoni különbségeket, a bűnözői családi környezetet, rossz szociális helyzetet, vagy a helytelen nevelést lehet megjelölni, de a bűnelkövetők között előfordul rendezett családi és anyagi háttérrel rendelkező fiatakorú is, akire a szülők kevés figyelmet fordítanak. A kiskorúakra erős hatással vannak még az iskolai konfliktusok és a deviáns baráti kör is.

A gyermek- és fiatakorú személyek által elkövetett bűncselekmények megoszlása 2010-ben

Bűncselekmény megnevezése	Elkövetések száma 2010-ben
Rablás	34
Lopás	74
Testi sértés	9
Garázdaság	11
Rongálás	2
Kábítószerrel való visszaélés	11
Orgazdaság	2
Csalás	1
Magánokirat-hamisítás	2
Bankkártyával való visszaélés	1
Közokirat-hamisítás	4

Egyedi azonosító jel meghamisítása	2
Zsarolás	1
Jármű önkényes elvétele	2
Zaklatás	1
Közfeladatot ellátó személy elleni erőszak	1
Tettesleges becsületsértés	2



2009-ben 64 bűncselekményről küldött jelzést a Rendőrség, ezzel szemben a 2010. évi 160-as szám meredek, pontosan két és félszeres emelkedést mutat.

A bűnelkövetés okai között említhetők a gyermek- és fiatalkorú személyek közötti lényeges vagyoni különbségek, a bűnöző családi környezet, a család rossz szociális helyzete, a helytelen nevelés, de természetesen előfordul rendezett családi körülményekkel és anyagi háttérrel rendelkező fiatalok is, akire a szülők kevés figyelmet fordítanak. Az elkövetőkre hatással vannak az iskolai konfliktusok és a deviáns kortárs csoport is.

Mint az a közölt adatokból kitűnik, legnagyobb számban továbbra is vagyon elleni bűncselekmények fordulnak elő.

A rendőrségen 2009-ben 76 fő eltűnését jelentették be. A családjától tűnt el 37 fő, ezek közül 20-an fiatal-, 17-en pedig gyermekkorúak voltak. 39 kiskorú a gyermekotthonból szökött meg. Az eltűntek közül 31-en fiatalok, 8-an pedig gyermekkorúak voltak. Nem volt olyan eset, amelyre a szülők erőszakos magatartása miatt került volna sor. Problémát jelent, hogy több olyan gyermek is van, aki rendszeresen megszökik a gyermekotthonból – mert nem tudja elfogadni az otthonban működő rendszabályokat.

Minden eltűnési ügyben jelzéssel élt a rendőrség a Csepeli Szociális Szolgálat Gyermekjóléti Központja felé, ill. folyamatos kapcsolatban vannak a kerületben található gyermek-, ill. lakóotthonokkal.

2010-ben a BRFK XXI. kerületi Rendőrkapitánysága ideiglenes hatályú elhelyezést elrendelő döntést nem hozott.

A bűnmegelőzés és a sértetté válás megakadályozása érdekében a rendőrség a jelzőrendszer tagjaival példamutatóan együttműködik, nagyon jó kapcsolatot alakítottak ki a társhatóságokkal. A gyermekvédelmi ügyekben rendszeresen részt vesznek az esetmegbeszéléseken, de az is előfordult, hogy maga a rendőrség kezdeményezte az esetmegbeszélés összehívását.

Az áldozatvédelmi referensek rendszeresen tájékoztató jellegű előadásokat tartanak a kerület iskoláiban, közintézményeiben, és a kerületi rendezvényeken. A kerületben működő Csepp-TV külön műsoridőt biztosított a sajtóreferens részére, hogy a lakosságot tájékoztassa a bűncselekmények megelőzésének lehetőségeiről. A bűnmegelőzés és a sértetté válás megelőzése érdekében rendszeresen együttműködnek a jelzőrendszer résztvevőivel.

9. A csepeli önkormányzat és a civil szervezetek együttműködése

9.1. Magyar Vöröskereszt Budapest Fővárosi Szervezete Családok Átmeneti Otthona

A Magyar Vöröskereszt Budapesti Szervezete több mint tíz éve működteti Csepelen a Családok Átmeneti Otthonát. 2005 óta krízis- és kiléptető otthonnal is bővült a szervezet csepeli férőhelyeinek száma.

Az átmeneti otthon lakói különböző okok miatt kerülnek az intézménybe:

- családi krízis,
- felmondott albérlet,
- más anyaotthonban megszűnt elhelyezés,
- válási krízis,
- családon belüli erőszak,
- hajléktalan állapot.

A CSÁO átmeneti elhelyezést biztosító bentlakásos otthon, ahonnan a törvény által biztosított idő után ki kell lépni a családnak. 1993 óta nem csak a csepeli otthonnak, de országos szinten is több mint 100 CSÁO-nak a legnagyobb szakmai kihívást a „hogyan tovább az ellátásból?” kérdés jelenti. A továbblépés területén eleinte értek el sikereket, mert a szakmai nyomást követően bekerült az éves országos költségvetésbe az a passzus, hogy az állami normatív támogatás (amiből az Otthon működik), fordítható a családok kilépésének támogatására. Ez azonban a gyakorlatban az egyre csökkenő normatív támogatás miatt nehezen valósítható meg, mert a működés költségei felemésztk a normatívát, sőt alig 70%-ra elegendő, így egyéb forrásból kell a kilépés támogatását fedezni.

Korábban könnyebbséget jelentett a kliensnek a lakáshoz jutásban az önkormányzatok által meghirdetett lakáspályázat. Ez a családoknak egy biztos kilépési lehetőséget jelentett, főleg a volt állami gondozottaknak, akiknek az életkezdesi támogatás valós forrást jelentett a megpályázott ingatlan felújításához.

Jó tapasztalatokat szereztek a szakemberek a lakhatás megőrzésének terén. A családoknak az elnyert lakásokat sikerült megtartaniuk, és a mai is napig benne laknak.

A fent leírtakhoz komoly szociális munka szükséges, és egy együttműködő, helyzetén változtatni kívánó család, valamint a lakásokat meghirdető/pályáztató önkormányzat. Sajnos ez a gyakorlat egyre kevésbé működik, csökkent a pályázható szociális alapú bérlakások száma, egyre kevesebb ilyen jellegű lakáspályázatot írnak ki az önkormányzatok.

A CSÁO-ban folyó szociális munka mindvégig a stabil kilépési lehetőség felkutatását, elérését szolgálja. Ez napjainkban szinte kizárólag egy fizethető albérletet jelent a családok számára. Ennek a megszerzése és fenntartása rendszeres jövedelmet igényel a családoktól, ezért is elengedhetetlen főleg a kétszülős családokban, hogy legalább az egyik szülő dolgozzon. Nagy problémát jelent, hogy a gyermeket egyedül nevelők – de néha még a kétszülős családok is – sokszor csak a gyermek után járó jövedelemből gazdálkodnak, így az albérlet ritkán jöhet szóba.

A szociális munkások, családgondozók próbálnak forrásokat felkutatni, támogatókat keresni a családok számára. Jelenleg az Amerikai Ház Alapítvány 1+1 Ft projektjében vesznek részt, ami azt jelenti, hogy 200 ezer Ft-ig minden megtakarított 1 Ft mellé 1 Ft-ot tesz az Alapítvány. Ezzel a lehetőséggel 2010-ben 4 család lépett ki albérletbe. Jelenleg hárman tudják továbbra is fizetni közülük.

A gondozott családok jelentős hányada hasonló intézménybe lép tovább, amit a szakma nem tart megfelelőnek, de más lehetőség hiányában elfogad. Rendszeres témái a szakmai műhelyeknek a „vándorló családok”, akik évek óta mozognak az ellátó rendszeren belül, az integráció legkisebb esélye nélkül.

Jelenleg 26% az ellátáson belüli vándorló család. 592 családból 154 a szakma egységes véleménye szerint rosszul szocializált, jellemző a szülői képességek hiánya. 11% több mint 5 évet töltött CSÁO-ban (2010. évi országos felmérési adatok).

A fent leírtak elgondolkodtató adatok, és az Intézményvezető Asszony álláspontja szerint sürgős intézkedést igényel az államtól, az önkormányzatoktól és a civil szférától egyaránt.

9.2. Burattino Hátrányos Helyzetűeket Segítő Iskolaalapítvány

A Burattino Általános és Szakképző Iskola, Gyermekotthon (1212 Budapest, Táncsics M. u. 27-29.) a Burattino Hátrányos Helyzetűeket Segítő Iskolaalapítvány fenntartásában, közös igazgatású integrált intézményként működik. Az Alapítvány gyermekotthona három telephelyen - Csepel kertvárosi részén - 52 férőhellyel működik.

Az iskolában hátrányos helyzetű – különösen roma származású – gyermekek és családjaik gondozása érdekében komplex nevelési, oktatási, gyermekvédelmi, pszichológiai feladatokat látnak el egész napos oktatás keretén belül.

A gyermekotthon otthont nyújtó ellátás keretében befogadja az ideiglenes hatállyal elhelyezett, átmeneti- és tartós nevelésbe vett gyermekeken kívül a krízishelyzetbe került családok gyermekeit is.

Az intézményben alacsony szociokulturális státuszú szülők gyermekeit, és számos egyéb, tanulási- és magatartási problémával küzdő, sajátos nevelési igényű gyermeket (56 fő) is oktatnak-nevelnek, összesen tizenkét évfolyamon (nappali és esti tagozaton 260 fő). Szakképzésben (105 fő), OKJ-s bizonyítványt adó nappali tagozatos képzést nyújtanak – érettségizett fiatalok részére (18-24 éves korig): tűzzománc készítő, lakberendező, üvegfestő, kerámia, ólomüveg készítő, szoftverüzemeltető és színházi táncos szakokon. Az intézmény tandíjmentes.

Az intézményben tanulók jelentős hányada csepeli lakos, de az iskolába más budapesti kerületekből, illetve az agglomerációból is érkeznek diákok – főként a felsőbb tagozatokba.

A 2010/2011-es tanévben rendszeres gyermekvédelmi kedvezményben részesül 104 diák. Védelembe vételi eljárásra 10 tanulónál került sor. A tapasztalatok szerint a védelembe vétel és az alapellátás nem tudja megoldani a gyermekek veszélyeztetettségét, ezért 5 általuk gondozott gyermek esetében tettek javaslatot átmeneti nevelésbe vételre. Közülük 4 gyermek esetében sor került az intézkedésre, egy gyermek az elhúzódo eljárás miatt közben betöltötte 18. életévét, így megszüntették az eljárást.

Az intézményben végzett munka meglehetősen sajátos. A hátrányos helyzet nem pusztán anyagi szűkösséget jelent, abból komplex problémák keletkeznek, éppen ezért nem is választják el az oktatási, a fejlesztési és a segítő feladatokat.

Nagy hangsúlyt fektetnek az intézményben a prevencióra, a tájékoztatáson kívül a tanulók, és családjaik folyamatos monitorozásban részesülnek, hogy az adódó problémák kezeléséhez időben segítséget kapjanak. A tanárok, osztályfőnökök, iskolaorvos, védőnő, pszichológusok, szociális munkások és a gyermekotthoni nevelők napi kapcsolatban állnak, egymás számára természetes belső jelzőrendszerként működve

Az intézményben a szociális munka elengedhetetlen és nélkülözhetetlen. Sajátos terület – különösen nagy jelentőséggel bír a társintézményekkel való szoros kapcsolattartás és a jelzőrendszer működtetése. Leggyakrabban a Gyermekjóléti Szolgálatokkal és Gyermekjóléti Központokkal kerülnek kapcsolatba, a munkakapcsolat nagyon jónak jellemezhető. Ezen felül az egyes kerületek Családsegítő Központjaival és Szolgálataival, a Területi Gyermekvédelmi Szakszolgálattal, a gyámhivatalokkal, nevelési tanácsadókkal, szakértői bizottságokkal, szükség szerint a kerületi rendőrkapitányságokkal, bíróságokkal, ügyészséggel, pártfogói felügyelettel, anyaotthonokkal, családok átmeneti otthonaival, hajléktalanellátó központokkal is konzultálnak.

A csepeli Polgármesteri Hivatallal ellátási szerződés alapján 2010. 06. 01. napja óta éves szinten 14 fő ellátásáról született megállapodás.

2010-ben a gyermekotthonokban 52 férőhelyen 81 gyermeket és fiatalot gondoztak, melyből 22 szakellátott, és 69 alapellátott volt. Az alapellátott gyermekek mintegy 60%-a csepeli lakos.

Alapítványi fenntartású intézményként nehézséget okoz a különféle programok finanszírozása, hiszen nem mindig áll rendelkezésre elegendő összeg. A nyári táborokra, a különféle szabadidős programokra leggyakrabban pályázat útján tudnak pénzt szerezni. Nagyon fontosnak tartják, hogy az itt tanuló gyermekek – különösen a gyermekotthonokban élők – minél több helyre eljussanak. Minden évben szerveznek biciklistúrát, evezőstábot, sporttábot, természetbúvár tábot. Szívesen vennék az önkormányzat bármilyen ilyen irányú felajánlását, segítségét. A kollégákat is szívesen delegálják olyan rendezvényekre, esetkonferenciákra, ahol a gyermekvédelmi szakterületeken dolgozók a leginkább szükséges problémákat megbeszélhetik, ezáltal is egy jobban áttekinthető, konstruktív intézményi kapcsolatrendszer létrehozása érdekében.

Nagyon megnövekedett a munka a családtámogatási törvény változásaival, mivel az iskolában jelentős számú olyan tanuló van, aki deviáns magatartású, folyamatosan gondok vannak az iskolába járással, több iskolát megjárt már, mielőtt ide került. 17 gyermek esetében jeleztek 10 órát meghaladó igazolatlan mulasztást, 9 tanuló esetében ez meghaladta az 50 órát.

A családtámogatási törvény változásainak értelmezése, és az igazolatlan mulasztásokkal kapcsolatos eljárás önkormányzatonként eltérő, más adminisztrációt igényel. Kívánatos lenne egy egységes, áttekinthetőbb rendszer kidolgozása.

A Gyámügyi Irodával és a Gyermekjóléti Központtal való szoros és hatékony együttműködés a gyermekvédelmi munkához, nagy segítséget jelent, ez a fajta együttgondolkodás az intézmény jellegéből adódóan elengedhetetlen.

9.3. Kortárssegítő Műhely Alapítvány

Speciális szolgáltatásként utcai, lakótelepi szociális munkát nyújt.

Kortárs Segítő Műhely Alapítvány 2 fő szociális munkása végezte Csepel közterein, valamint olyan helyszíneken (szórakozóhelyek, vendéglátóegységek, koncertek, hajléktalanok által lakott területek, sporttelep) ahol gyermekek, fiatalok megfordultak. A feltáró munka hetente 4 órában zajlott. Az ellátott fiatalok száma 621 fő

9.4. Fehér Kereszt

Az egyesület szolgáltatásai: helyettes szülői ellátás, pótmama szolgálat, családi napközi. Ezeket, mint a gyermekek átmeneti gondozásának egyik formáját a Fehér Kereszt Baráti Kör Kiemelten Közhasznú Egyesület nyújtotta két férőhelyen.

9.5. Tudor Alapítvány

A helyi önkormányzat támogatásával a Tudor Alapítvány és a Szociális Szolgálat által közösen működtetett tehetséggondozó tanoda 2004 áprilisától lelt otthonra az intézmény épületében. Itt 12 gyermek, napi rendszerességgel, napközis foglalkozásokon vehet részt. A műhelyben dolgozó, szakemberek csoportfoglalkozások keretében és egyénileg is foglalkoznak a gyerekekkel.

A foglalkozások heti négy alkalommal 14.00.-tól 17.00. óráig, tartanak.

A foglalkozások célja, hogy a műhelybe kiválasztott 8-12 éves gyerekek szociális és kulturális hátrányait kompenzáljuk, segítséget nyújtsunk életesélyeik, életminőségük javításához.

A műhely távlati célja az, hogy megalapozzuk a programba bevont gyerekek középiskolai továbbtanulási esélyeit, elősegítsük társadalmi beilleszkedésüket, mobilitásukat, javítsuk munkaerőpiaci esélyeiket.

9.6. Csepeli Gyermekbarátok Mozgalma

A Mozgalom célja, hogy ösztönözze a gyermekbarát intézkedéseket, szorgalmazza a tevékenységeket, és ebből maga is tevékenyen kivegye részét a gyermekek szabadidejének szervezésével, iskolai felzárkóztató programokkal, segélyezéssel. Alapvető célja a hátrányos helyzetű gyermekek segítése.

9.7. Nagycsaládosok Országos Egyesülete Helyi Csoportjai

Csepelen a NOE-nak három helyi csoportja működik, melyek programjait és összejöveteleiket közösen szervezik.

Jelenleg a NOE csepeli csoportjaihoz 71 család tartozik 263 gyermekkel, akik természetesen különböző korosztályokat képviselnek:

A családok gyermekszám szerint megoszlása:

2 gyermekes	2 család
3 gyermekes	40 család
4 gyermekes	19 család
5 gyermekes	5 család
6 gyermekes	3 család
8 gyermekes	1 család
10 gyermekes	1 család

A három csoportnak havonta egy közös összejövele van, amelyen megbeszéljük az aktuális információkat, valamint egy-egy témában szakértő tagok közreműködésével beszélgetnek a sokakat érintő kérdésekről. Ilyen volt az oktatási rendszerről tartott előadás, a HPV oltásról szóló gyermekorvosi tájékoztató, és a nagycsalád ünnepi készülődéséről szóló beszélgetés. Az összejövetelek alatt a gyerekeknek kézműves-foglalkozást és gyermekfelügyeletet szerveznek. A NOE 2010-re tervezett Családkongresszusa az egyesület és a tagok anyagi helyzete miatt elmaradt, ezt nagyon szomorúan vették tudomásul.

Pénzbeli támogatást kizárólag a helyi önkormányzat civil szervezetek számára kiírt pályázatán nyertek el, ez évben 400 000 Ft-tal támogatta a családokat az önkormányzat. Ebből tudtak a programokban részt vevő családok költségeihez hozzájárulni, valamint a karácsonyi ajándékokat fedezni: – minden család egy könyvet és szaloncukrot, a gyerekek játékokat kaptak.

Eredmények

A NOE fokozottan igyekszik figyelni és felkészülni a válság éveiben az átmeneti nehézséggel küzdő családok problémáira. A szükséges információk és tanácsadás érdekében alakult meg a NOE-FON telefonos tanácsadó-szolgálat, melynek segítségével minden szükséges információhoz hozzájutnak az érdeklődők. Továbbra is a családok rendelkezésére áll a NOE ingyenes jogsegély-szolgálat, és építési tanácsadása.

A nők 40 éves munkaviszony utáni nyugdíjba vonulásának szabályozását a legtöbb család keserűen fogadta, hiszen éppen a 6-8-10 gyermeket felnevelők nem tudnak élni a lehetőséggel, akiknek a gyermekgondozással otthon töltött éveit csak részben veszik figyelembe. A NOE érdekvédelme révén is csak kevés módosítást sikerült elérni. Azonban a NOE érdekvédő munkájának eredményét dicséri, hogy a nagycsaládosok gázáremelése kisebb mértékű lesz az átlagosnál.

Az árak, közműdíjak, devizahitelek, stb. folyamatos emelkedése a több gyermeket nevelőket sokszorosan sújtja, közülük is egyre többen kerülnek hátraleékos helyzetbe, az egyik 6 gyermekes családot már az otthon elvesztése fenyegeti.

Problémát jelent, hogy a munkáltatók többsége nem szívesen alkalmazza a többgyermekes édesanyákat, akik így a gyes-gyet lejárta után elhelyezkedni nem tudnak, sőt utánuk tb-járulékot kell fizetni.

10. Cselekvési terv 2010. – beszámoló a végrehajtásról

- *A jelzőrendszer tagjaival való együttműködés minőségének fejlesztése* – a Gyámügyi Iroda rendszeresen részt vesz a Csepeli Szociális Szolgálat által szervezett esetmegbeszéléseken, napi kapcsolatban van a Gyermekjóléti Központ szakembereivel. Sok oktatási-nevelési intézmény keresi meg a Gyámügyi Iroda munkatársait telefonon, segítséget kérve az aktuális probléma megoldásában. Az Iroda munkatársai az óvodai, iskolai gyermekvédelmi felelős munkaközösségek

értekezletein is több alkalommal részt vettek, és az ilyen irányú felkérésnek a továbbiakban is szívesen tesznek eleget.

- *A gyermekvédelmi hatósági munkára vonatkozó jogszabályok változásainak megismertetése a jelzőrendszer tagjaival* – a Gyámügyi Iroda munkatársai továbbra is rendszeres kapcsolatban állnak a Csepeli Szociális Szolgálat és az Oktatási, Művelődési, Ifjúsági és Sport Ágazat szakembereivel, jogszabályváltozások alkalmával sűrűn konzultálnak, illetve a már említett értekezleteken a munkatársak minden kérdésre igyekeznek válaszolni.
- *A tájékoztatás hatékonyságának növelése a támogatás célzottabb megállapíthatósága céljából* – az Iroda munkatársai azon igyekeznek, hogy a központi költségvetés és az Önkormányzat által folyósított támogatások a valóban rászoruló családokhoz jussanak el – ennek érdekében rendszeresen környezettanulmányokat végeznek, illetve sok időt szánnak a tényállás pontos tisztázására.

Budapest, 2011. március

Ezúton mondok köszönetet azoknak a kollégáknak, az intézmények és a civil szervezetek vezetőinek és munkatársainak, akik a 2010. évi munkáról szóló gyermekvédelmi beszámoló előkészítésében részt vettek és segítséget nyújtottak:

- *Csepeli Szociális Szolgálat – Szimoncsikné dr. Laza Margit, intézményvezető*
- *Csepeli Szociális Szolgálat – Mikéné Csordás Nikolett, Gyermekjóléti Központ, szakmai vezető*
- *Budapest XXI. Kerület Csepel Gyámhivatal – Bodnár Éva, hivatalvezető*
- *Oktatási, Művelődési, Ifjúsági és Sport Ágazat – Százd Antal, főtanácsos*
- *Mészáros Jenő Speciális Általános Iskola – Ragó Betti gyermekvédelmi felelős*
- *Egyesített Bölcsődék – Turzó Marianna, intézményvezető*
- *ANTSZ – Kuszenda Péterné vezető védőnő*
- *Csepeli Egészségügyi Szolgálat Védőnői Szolgálat – Gyapjas Katalin, vezető védőnő*
- *Nevelési Tanácsadó - Mezei Anna, igazgató*
- *Családok Átmeneti Otthona - Moszt Éva, intézményvezető*
- *Nagycsaládosok Országos Egyesülete – Ádámcsó Angéla, csoportvezető*
- *Nagycsaládosok Csepeli Egyesülete – Staszki István, elnök, Zwick Borbála, titkár*
- *Burattino Általános és Szakképző Iskola - Mezei Katalin igazgató*
- *BRFK XXI. kerületi Rendőrkapitányság – Koczka Sándor r. százados
Bodnárné Gyimesi Éva r. őrnagy*