

**BUDAPEST XXI.
KERÜLET**



**CSEPEL
ÖNKORMÁNYZATA**

ALPOLGÁRMESTER

J A V A S L A T

az aktualizált Szociális és Gyermekjóléti Szolgáltatástervezési Koncepció elfogadására

Készítette: **Lombos Antal**
ágazatvezető

Előterjesztő: **Horváth Gyula**
alpolgármester

Az előterjesztő megtárgyalásra javasolja:
a Szociális, Lakás- és Egészségügyi Bizottságnak

Törvényességi szempontból ellenőrizte:

Dr. Szeles Gábor
jegyző

Budapest XXI. Kerület Csepel
Önkormányzata Képviselő-testülete
2009. évi **252.** sz. előterjesztés
Testületi ülés dátuma: 2009. 11. 24.

Az előterjesztés leadva: 2009. november hó 12. nap

Testületi ülés időpontja:
2009. november 24.

Tisztelt Képviselő-testület!

A jogszabályoknak megfelelően felülvizsgáltuk és aktualizáltuk a 2004-ben elfogadott majd 2007-ben felülvizsgált Szociális és Gyermekjóléti Szolgáltatástervezési Koncepciót.

A koncepciót 2009. október 21-én megtárgyalta és elfogadásra javasolta a kerületi Szociálpolitikai Kerekasztal. A szociálpolitikai kerekasztal ülésén – a koncepcióban meghatározott feladatok közül - kiemelt hangsúlyt kaptak az alábbi célkitűzések.

- Mielőbb indokolt lenne a Csepeli Szociális Szolgálat önálló gazdálkodási feltételeinek megteremtése és az intézmény gazdálkodásának leválasztása a döntően OEP bevételből finanszírozott Egészségügyi Szolgálatról.
- A Gyermekjóléti Szolgálat feladatainak ellátásához nélkülözhetetlen a gyermek átmeneti elhelyezésére szolgáló lekötött kapacitás kismértékű bővítése. Ennek érdekében meg kell vizsgálni a fennálló ellátási szerződések módosításának lehetőségét.
- A gyermekvédelmi segélyezés terén (rendkívüli gyermekvédelmi támogatás, gyermek étkeztetés szociális támogatása, csepeli nevelési segély) indokolt a jogosultsági határok és a juttatások mértékének felülvizsgálata a költségvetési lehetőségekkel összhangban.
- A Magyar Vöröskereszt Budapesti Szervezete által működtetett Férfi Hajléktalan Szálló számára az Önkormányzat és a Vöröskereszt együttműködésével mielőbb új telephelyet szükséges találni, ugyanis az Ady Endre úti telephely környezetében olyan fejlesztések indulnak, amelyek szükségessé teszik az intézmény áthelyezését.
- A szociális ellátó rendszer számára időről időre problémát jelent egyes különösen rászoruló személyek, illetve e családok átmeneti lakhatásának megoldása. Amennyiben valamely szociális szervezet (pl. Vöröskereszt, Burattino alapítvány) rendelkezési jogot kapna néhány (4-5 db) önkormányzati lakás felett, akkor szakmai felügyelet mellett ezekben a lakásokban ideiglenesen lehelyezhetnének olyan klienseket, akik maguk is jelentős erőfeszítéseket tesznek helyzetük megoldása érdekében.

Javasoljuk, hogy a Képviselő-testület az aktualizált koncepciót fogadja el és a Szociálpolitikai Kerekasztal által hangsúlyosnak ítélt kérdésekben hozzon határozatokat.

Budapest, 2009. október 22.

Horváth Gyula
alpolgármester

Határozati javaslat

Budapest XXI. Kerület Csepel Önkormányzata Képviselő-testülete úgy dönt, hogy az aktualizált Szociális és Gyermekjóléti Szolgáltatástervezési Konceptiót elfogadja a melléklet szerint.

Határidő: elfogadásra: azonnal
végrehajtásra: azonnal

Felelős: Tóth Mihály polgármester

A határozati javaslat elfogadásához a képviselők egyszerű többségű támogató szavazata szükséges.

**BUDAPEST XXI.
KERÜLET**



**CSEPEL
ÖNKORMÁNYZATA**

***SZOCIÁLIS ÉS GYERMEKJÓLÉTI
SZOLGÁLTATÁSTERVEZÉSI KONCEPCIÓ***

2009.

TARTALOMJEGYZÉK

I.	A szociális és gyermekjóléti szolgáltatástervezés	3
1.1.	<i>A szolgáltatástervezési koncepció célja</i>	3
1.2.	<i>A társadalmi kirekesztés elleni küzdelem és a társadalmi összetartozás erősítése</i>	4
1.3.	<i>A szociális törvény és a gyermekvédelmi törvény végrehajtásához kapcsolódó önkormányzati feladatok</i>	5
1.4.	<i>A szociális és gyermekjóléti feladatok végrehajtásának cselekvési rendszere</i>	6
II.	A csepeli társadalom élethelyzetének alakulása	6
2.1.	<i>Népesség, népesedés, egészségi állapot</i>	7
2.2.	<i>Lakáshelyzet, lakásállomány</i>	9
2.3.	<i>Foglalkoztatottság és munkanélküliség alakulása</i>	10
2.4.	<i>Társadalmi jellemzőkből adódó szociális és gyermekjóléti szükségletek</i>	14
III.	A szociális és gyermekjóléti szolgáltatás intézményrendszere	18
3.1.	<i>Önkormányzati intézmények</i>	19
3.2.	<i>Nem állami intézmények</i>	25
IV.	Szociális és gyermekjóléti ellátások	27
4.1.	<i>A szociális törvényben meghatározott pénzbeli és természetbeni ellátások</i>	30
4.2.	<i>A gyermekvédelmi törvény által meghatározott pénzbeli és természetbeni ellátások</i>	36
4.3.	<i>Szociális szolgáltatások</i>	39
4.4.	<i>A gyermekvédelmi törvényben szabályozott személyes gondoskodást nyújtó ellátások</i>	44
V.	A szociális és gyermekvédelmi ellátás fejlesztési irányai, megoldandó feladatok	49
5.1.	<i>Megoldandó törvényi kötelezettségek</i>	49
5.2.	<i>Szükségletekhez igazodó fejlesztési feladatok</i>	50
Melléklet:	1.sz.: Budapest XXI. ker. Csepel lakossága gazdasági aktivitás szerint (2001)	53
	2.sz.: Budapest XXI. ker. Csepel Önkormányzata 2009. évi szociális és gyermekjóléti bevételeinek alakulása	54
	3.sz.: Budapest XXI. ker. Csepel Önkormányzata 2009. évi szociális és gyermekjóléti kiadásainak alakulása	55
	4.sz.: Budapest XXI. ker. Csepel lakosságának nyugdíj, járadék és nyugdíjszerű rendszeres ellátásának megoszlása	56
	5.sz.: Budapest XXI. ker. Csepel Önkormányzata által az óvodákban és iskolákban nyújtott étkezési és tankönyv támogatások	57
	6.sz.: Fejlesztési feladatok ütemezése 2007-2010	58
Függelék:	Táblázatok jegyzéke:	60

I. A szociális és gyermekjóléti szolgáltatástervezés

1.1. A szolgáltatástervezési koncepció célja

A *szociális igazgatásról és szociális ellátásokról szóló 1993. évi III. törvény* (rövidítve: szociális törvény, a *továbbiakban: Szt.*) 92. § (2) bek. rendelkezik arról, hogy a legalább 2000 lakosú települési önkormányzat a területén élő szociálisan rászorult személyek részére biztosítandó szolgáltatási feladatok meghatározása érdekében *szolgáltatástervezési koncepciót* készít, és azt két évente felülvizsgálja, aktualizálja. Budapest XXI. Kerület Csepel Önkormányzata **2004-ben** fogadta el a kerület szolgáltatástervezési koncepcióját, annak első felülvizsgálatára 2007-ben került sor. Az eltelt két éves időszak után ismételten indokolt a koncepció felülvizsgálata és aktualizálása.

A felülvizsgálat és aktualizálás során figyelembe veszi az időközben bekövetkezett jogszabályi változásokat, valamint az ellátórendszer működésében bekövetkezett szervezeti változást, az egyes ellátások és szolgáltatások újabb mutatószámait.

A koncepció célja:

- ⇒ a lakosság szám és korösszetétel figyelembevételével a szolgáltatások iránti igények meghatározása,
- ⇒ a jogszabályokban meghatározott ellátási kötelezettség teljesítésének áttekintése, a kötelezettségek végrehajtási ütemtervének meghatározása,
- ⇒ a szolgáltatások működtetésével és fejlesztésével, továbbá az együttműködés kereteivel kapcsolatos kérdések,
- ⇒ a helyi szükségletek figyelembevételével az egyes ellátotti csoportok sajátosságaihoz kapcsolódó ellátási formák, szolgáltatások létrehozásának előkészítése.

Önkormányzatunk a szolgáltatástervezési koncepció elkészítése során **komplex egységben** kezeli a szociális törvényben (*Szt.*) valamint a *gyermekek védelméről és gyámügyi igazgatásról szóló 1997. évi XXXI. törvény* (röviden: gyermekvédelmi törvény, a *továbbiakban Gyvt.*) meghatározott feladatokat, ugyanis a helyi végrehajtás szintjén a két törvényben szereplő szociálpolitikai ill. gyermekjóléti feladatok szervesen összetartoznak, szétválasztásuk nem életszerű és az ellátások hatékonysága szempontjából kifejezetten diszfunkcionális.

A szolgáltatástervezési koncepció 2004. évi elkészítése során figyelembe vettük a Kormány által jóváhagyott *„Nemzeti cselekvési terv a társadalmi összetartozásért 2004-2006”* című dokumentumban foglaltakat. A kiinduló dokumentumok között meghatározó volt *„Budapest-Csepel Önkormányzatának középtávú szociálpolitikai programja”*, amelyet a Képviselőtestület 557/1999. (XI.16.) Kt. számú határozatával fogadott el.

A szociális törvényben (*Szt.*) és a gyermekvédelmi törvényben (*Gyvt.*) foglaltakon túlmenően a koncepció készítése során kiinduló dokumentum volt a Budapest Főváros Önkormányzata által 2003-ban elfogadott és 2005-ben majd 2007-ben aktualizált *Fővárosi Szociális Szolgáltatástervezési Koncepció*.

A 2004-ben elfogadott kerületi szolgáltatástervezési koncepciót a kerület a Fővárosi Önkormányzattal egyeztette.

Az Szt. 58/B.§ (2) bek. értelmében Csepelen is sor került 2004-ben a helyi **szociálpolitikai kerekasztal** magalakítására, a koncepciót és annak módosításait, a Képviselő-testület jóváhagyását megelőzően a szociálpolitikai kerekasztal megvitatta.

1.2. A társadalmi kirekesztés elleni küzdelem és a társadalmi összetartozás erősítése

A helyi önkormányzat szociális és gyermekjóléti koncepciójában nem hagyható figyelmen kívül az Európai Unió szegénység és társadalmi kirekesztés elleni együttműködése keretében elkészített nemzeti cselekvési terv. A társadalmi kirekesztés megelőzése és megszüntetése érdekében helyi szinten igen sok feladat jelentkezik, és keressük annak lehetőségét, hogy ezen célokra irányuló helyi programokhoz hazai és uniós pályázati támogatások útján forráshoz jussunk.

A szociális és gyermekjóléti ellátórendszer működtetése során kiemelt figyelmet szükséges fordítani a társadalmi kirekesztődés szempontjából veszélyeztetett csoportokra.

A kirekesztődés szempontjából különösen veszélyeztetettek:

- Azok a tartósan munkanélkülivé vált családok, személyek, akik mélyszegénységbe süllyednek, sok esetben lakhatásuk is veszélyeztetetté válik
- Azon gyermekek, akik az előbb említett családokban nevelkednek
- Azon személyek, akik a munkaerőpiacon életkoruk, nemük, származásuk vagy iskolai végzettségük illetve egészségi állapotuk miatt súlyos hátránnyal találkoznak
- Azon időskorúak, akik elmagányosodásuk és egészségi állapotuk romlása következtében elveszítik kapcsolatukat környezetükkel
- Azok a személyek, akik otthonukat elveszítik
- Azok a fogyatékossgal élők, tartósan egészségkárosodottak, pszichiátriai betegségekben szenvedők és hozzátartozóik, akik állapotuk miatt társadalmilag hasznos foglalkozást nem találnak, a társadalmi környezettel való kapcsolatuk meglazul
- Azok a családok, személyek, akiknek társadalmi integrációját a szociálisan hátrányos helyzeten túlmenően az etnikai származásuk következtében elszenvedett diszkrimináció is nehezítheti.

Tény, hogy a helyi önkormányzat lehetőségei az említett problémák kezelésére igen korlátozottak, ám ennek ellenére folyamatosan arra törekszünk, hogy a felsorolt problémákat a szociális és gyermekjóléti ellátásban kiemelten kezeljük.

1.3. A szociális törvény (Szt.) és a gyermekvédelmi törvény (Gyvt.) végrehajtásához kapcsolódó önkormányzati feladatok

A szolgáltatástervezés szempontjából meghatározóak azok a törvényi követelmények, amelyeket a szociális (Szt.) valamint a gyermekvédelmi (Gyvt.) törvény meghatároz az önkormányzat számára. Az elmúlt két évben (2007-2008.) bekövetkezett törvényi változásokat a koncepció jelen szövegében figyelembe vettük, és a szükséges módosításokat jelen anyagon átvezettük. Összességében megállapítható, hogy a törvényi követelményeknek nagyrészt eleget tett a kerület, az önkormányzat gazdasági lehetőségein belül.

A törvényekben meghatározott valamennyi intézménytípus létesítéséhez és fenntartásához a szükséges forrásokat elmulasztotta a jogalkotó hozzárendelni, ezért egy olyan sajnálatos helyzet alakult ki az országban, hogy az önkormányzatok képtelenek maradéktalanul megfelelni a szociális és gyermekvédelmi előírásoknak. Az ágazati jogalkotás évek óta gyakorlatilag figyelmen kívül hagyja az önkormányzati szempontokat és lehetőségeket, egyre több feladatot, egyre költségesebb feltételrendszert előírva, összességében fokozatosan csökkenő finanszírozás mellett. A törvényi követelmények maradéktalan megteremtéséhez szükséges pénzügyi feltételeket az állam nem, vagy nem elégséges mértékben biztosítja, így egyes – viszonylag kis lakossági kört érintő, ám költségigényes – szolgáltatások létrehozásának belátható időn belül nincsen realitása. Ezen esetekben fővárosi szintű, illetve regionális együttműködések kialakítása látszik megoldásnak, ám jelenleg még ez is csupán elképzelés. Ezek a 2004-ben megfogalmazott gondolatok fokozottan érvényesek voltak az elmúlt évekre is.

Jelen koncepcióban – felhasználva a kerület szociális helyzetével kapcsolatos kutatások eredményeit, továbbá elemezve a szociális és gyermekjóléti ellátás adatait és szakmai tapasztalatait – nem csupán az egyes kötelezően előírt ellátások meglétével, hanem a lakossági szükségletekkel arányos fejlesztés szükségességével is foglalkozunk, annak ellenére, hogy az ágazat számára belátható időtávú fejlesztési lehetőségekkel az önkormányzat gazdasági helyzetét tekintve reálisan nem számolhatunk. Megállapítható, hogy a gazdasági helyzet romlása következtében a szociálpolitika esélyei tovább romlottak.

A szociális és gyermekvédelmi törvényekben meghatározott ellátásokat az önkormányzati intézmények a helyi rendeletekben foglaltak szerint biztosítják.

Az intézményi körben nyújtott szolgáltatások nagyrészt lefedik a törvényi követelményeket, a szükséges fejlesztésekről a koncepció további részében szólnunk.

1.4. A szociális és gyermekjóléti feladatok végrehajtásának cselekvési rendszere

A törvényi kötelezettségeknek az önkormányzat meghatározó részben saját intézményein keresztül tesz eleget.

A családok átmeneti elhelyezését, továbbá a hajléktalanokról való gondoskodást a Magyar Vöröskereszt Budapesti Szervezetével együttműködve biztosítja a kerület. A gyermekek átmeneti elhelyezéséről a szomszédos XX. kerület Pesterzsébet intézményével és a Burattino Alapítvánnyal van ellátási szerződésünk. A gyermekvédelmi központ tevékenységéhez kapcsolódó több szolgáltatást (helyettes szülő, kapcsolatügyelet, utcai szociális munka stb.) szintén civil szervezettel kötött ellátási szerződés keretében biztosítjuk 2006-tól.

Az önkormányzati, valamint a Vöröskereszt intézményein kívül figyelemre méltó a kerületben az egyházak és a civil szervezetek szociális tevékenysége is. Általánosságban megállapítható, hogy ezen szervezetek közötti kapcsolatok erősítésében, az együttműködés fejlesztésében további társadalmi erőforrások mozgósíthatók, amelyekre az EU-s pályázati lehetőségek során figyelemmel kell lennünk.

Egyszer-egyszer előfordul, hogy egy-egy vállalkozás is bekapcsolódik kisebb támogatással valamely szociális rendezvény lebonyolításába, a vállalkozókkal való hatékonyabb együttműködés megteremtése azonban a szociális és gyermekjóléti területen továbbra is feladatnak tekinthető. *(Sajnálatos tény, hogy a jelenlegi hazai jogszabályok nem teszik lehetővé, hogy a tartósan munkanélküliek illetve szociális helyzetük miatt nehezen foglalkoztatható hátrányos helyzetűek „szociális jellegű”, támogatott foglalkoztatásába a vállalkozói szféra érdemben bekapcsolódjék.)*

Az önkéntes munkáról szóló törvény megszületett ugyan, ám ennek gyakorlata lassan fejlődik. Folyamatosan vizsgálni kell, hogy milyen garanciális és finanszírozási feltételekkel vonhatnánk be önkénteseket a kerületi szociális és gyermekjóléti munkába. Más országokban ennek nagy hagyománya és valódi társadalmi presztízse alakult ki.

II. A csepeli társadalom élethelyzetének alakulása

A szociális és gyermekjóléti szolgáltatástervezés alapvető célja, hogy a lakosság helyi szükségleteinek megfelelően kerüljön sor az ellátások fejlesztésére. A szociálpolitikai és gyermekvédelmi törvényi feladatok döntő részben az önkormányzatokra hárulnak, azonban a szükségletekkel arányos gazdasági erőforrások nincsenek feladatarányosan hozzárendelve a megoldandó problémákhoz. A rendszerváltást követően a szociális problémák megoldásának fő felelősei az önkormányzatok lettek, ugyanakkor a szociális helyzet alapvetően meghatározó három tényezője: a *jövedelmek alakulására, a foglalkoztatási helyzetre és a lakáshelyzetre való befolyásuk* minimálisra szűkült. A megélhetés nélkül maradó személyek minimum-ellátása ma nem a központi állami felelősség. Az állam és az önkormányzatok közötti felelősség-megoszlás aránytalan.

Az önkormányzati szociálpolitika súlypontja eltolódott az ún. aktívkorú nem-foglalkoztatott réteg (azaz a tartósan munka nélkül maradt emberek, akik jelentős része a munkanélküli statisztikákban nem szerepel!) támogatása felé, ugyanis a foglalkoztatáspolitikai ellátórendszerből néhány hónap után ez a probléma az önkormányzati szociálpolitika körébe kerül át. Ezáltal a helyi önkormányzatok egy olyan szociális problémaért, illetve annak megoldásáért viselnek felelősséget, amelynek valódi megoldására sem jogszabályi sem gazdasági lehetőségük nincsen. Ezt előre kell bocsátani annak ellenére, hogy Csepelen viszonylag sok intézkedés történt a tartósan munka nélkül maradt személyek támogatása érdekében.

A másik alapvető probléma a *lakáshoz jutás és az otthon megőrzése*. A csepeli önkormányzat lakásépítési programot indított el, és az országban elsők között hozott létre adósságkezelési támogatási rendszert is. A kerületi önkormányzat támogatásával a Vöröskereszt családok átmeneti otthonát, valamint hajléktalanokat ellátó intézményt működtet másfél évtizede. Mindezek az intézkedések a helyi lehetőségeket tekintve szinte erő feletti, ugyanakkor a tényleges társadalmi szükségleteknek csupán egy (kisebb) részét képesek kezelni.

A szociális és gyermekjóléti feladatok meghatározását nagymértékben meghatározza a lakosság korösszetétele, jövedelmi helyzete, gazdasági aktivitása és egészségi állapota.

A 2004. évi koncepció elkészítése során a szükségletek meghatározásakor figyelembe vettük a rendelkezésre álló statisztikai adatokat, valamint a Városkutatás Kft. vizsgálatát a bérlakásban élők helyzetéről, az ELTE Szociológiai Intézet által végzett kutatásokat a szegénységről, ill. a gyermekszegénységgel kapcsolatosan, a Csepeli Szociális Szolgálat (korábban Családsegítő Szolgálat) által végzett kutatást a munkanélküliek élethelyzetéről, a MaHill Kft. által a városközpontban élők helyzetéről végzett szociálpolitikai felmérést.

Az utóbbi időszakban elkészült az önkormányzat esélyegyenlőségi programja (2007), valamint az Integrált Városfejlesztési Stratégia részeként az antiszegregációs terv (2008).

A szükségletek meghatározásában további kiinduló információt jelentettek a szociális és gyermekjóléti szakemberek mindennapi tapasztalatai.

2. 1. Népeség, népesedés, egészségi állapot

Csepel népessége – a főváros egészére jellemző módon – csökkenő tendenciát mutatott hosszúévekig, ez a tendencia azonban 2007. óta megfordulni látszik és fokozatosan kismértékű növekedést mutat. A hivatalosan bejelentett lakónépességen kívül nem elhanyagolható számban élnek a kerületben bejelentés nélkül is emberek, akik nem egyszer a helyi önkormányzat és intézményeinek támogatását igényelnék.

A vándorlás különösképpen a gyermekjóléti szolgáltatásokra ró nagy terhet, a gyermekek helyzete, iskoláztatása olykor nehezen megoldható, és a gyermekvédelmi intézményrendszer számára nehezen követhető. A vándorlásból egyéb családvédelmi feladatok is adódnak, így pl. a család lakhatási problémájával, szegénységével összefüggésben. Komoly gondot jelent a bevándorló családoknál a gyökértelenség és a kapcsolati háló hiánya.

A korcsoportos táblázatokat tekintve (lásd 1. sz. tábla) a 14 éven aluliak száma a lakosság 13%-át, míg a 60 év felettek száma 22 %-át teszi ki, amennyiben az ideiglenesen itt lakókat is figyelembe vesszük.

1. sz. táblázat

Budapest XXI. ker. Csepel lakónépessége nemek és korcsoportok szerint – 2009. I. félév

Korcsoport	Lakóhely szerint (állandó)			Tartózkodási hely szerint (ideiglenes)			Kerület összesen		
	Férfi	Nő	Összesen	Férfi	Nő	Összesen	Férfi	Nő	Összesen
0-14	5033	4820	9853	386	387	773	5419	5207	10626
15-29	6914	6826	13740	426	574	1000	7340	7400	14740
30-49	11475	11772	23247	807	881	1688	12282	12653	24935
50-59	5215	6421	11636	215	235	450	5430	6656	12086
60-	6728	10655	17383	160	236	396	6888	10891	17779
Összesen:	35365	40494	75859	1994	2313	4307	37359	42807	80166

Forrás: Informatikai Iroda

A születésszám 2006-2007. években növekvő tendenciát mutatott, de 2008-ban ismét csökkent. Ezzel egyidőben jelentős növekedés mutatkozik a terhesség-megszakítások számában. A születési és a halálozási számok közötti ollót tekintve a halálozások száma – 2006. évet kivéve – folyamatosan meghaladja az élveszületések számát. A kerületben megfigyelhető lassú népességnövekedést a bevándorlás okozza, amellyel párhuzamosan elvándorlás is történik. A lakosság cserélődésével kapcsolatos jelenségek egy alaposabb szociológiai felmérést tennének indokolttá.

2. sz. táblázat

Élveszületések számának alakulása - Budapest XXI. ker. Csepel 2004-2008.

Év	2004	2005	2006	2007	2008
Fő	724	714	758	795	717

Forrás: Informatikai Iroda

3. sz. táblázat

A halálozások számának alakulása - Budapest XXI. ker. Csepel 2004-2008.

Év	2004	2005	2006	2007	2008
Fő	861	749	721	832	874

Forrás: Polgármesteri Hivatal Anyakönyvi Csoportja

4. sz. táblázat

Terhességmegszakítások száma - Budapest XXI. ker. Csepel 2004-2008.

Év	2004	2005	2006	2007	2008
Fő	481	391	342	367	490

Forrás: Csepeli Védőnői Szolgálat

Az egészségügyi állapot szoros összefüggést mutat a lakosság szociális helyzetével, életmódjával. A kerület lakossága körében jelentős a szakmunkások és fizikai dolgozók részaránya, ami az említett csoportok esetében a nehezebb munkakörülmények és gyakran hátrányos szociális helyzet következtében magasabb egészségügyi kockázati tényezőt jelent a fővárosi átlaghoz képest.

Az elmúlt két évtizedben voltak olyan évek, amikor a munkanélküliek számaránya a kerületben jelentős mértékben meghaladta a fővárosi átlagot. Az utóbbi években a statisztikailag kimutatott munkanélküliségi arány fokozatosan javult, azonban 2008. végétől jelentős növekedés történt. Jelenleg ez tekinthető az egyik legnagyobb társadalmi problémának a kerületben a lakhatással kapcsolatos nehézségek mellett. Az említett tény a lakosság egészségi állapotára nézve is súlyos kockázati tényező. A szociális helyzet (szegénység) általában is komoly egészségi kockázati tényezőként jelentkezik a kerületben.

2.2. Lakáshelyzet, lakásállomány

A kerületben folyamatosan épülnek lakások, az utóbbi években az önkormányzat is indított egy piaci alapú lakásépítési programot. Ennek ellenére a szociálisan nehéz helyzetben levő, alacsony jövedelmű családok számára lakáshoz jutni alig lehet. Az átmeneti elhelyezést szolgáló intézmények nem jelentenek megoldást erre a problémára. A lakáshoz jutás gondja különösen a szegényebb fiatal családoknak megoldhatatlan, ennek a problémának a kezelése kívül esik a helyi önkormányzat lehetőségein.

A kerületben területileg összefüggő, szegregált részek nincsenek, ugyanakkor van néhány olyan földrajzilag meghatározó körzet, ahol a szociális problémák halmozottabban fordulnak elő. Ezek között elsősorban egyes lakótelepi körzetekben élők helyzete a legnehezebb.

A rezi hátralék Csepelen elsősorban a panellakásokban lakókat érinti. Ennek egyik oka, hogy a panellakásokban a távfűtés költségei az egyéb lakások fűtési költségeihez mintegy másfélszeres mértékűek, másik oka pedig, hogy ezeken a lakótelepeken többnyire az alacsony jövedelmű családok kaptak lakást, akik saját erejükből nem voltak képesek lakást vásárolni. Akik időközben jobb körülmények közé kerültek, azok, ha teheték, tovább költöztek. Így a panellakásokban maradók, ill. az elköltözők helyére települők között különösen sok a halmozottan hátrányos helyzetű. Ezt a lakosságcsoporthoz kiemelten érinti ma is a munkanélküliség, a családok többségében jellemző módon megtalálható az alacsony iskolai végzettség, a

rossz egészségi állapot, a viszonylag magas életkor stb.. Ebből adódóan ez a csoport a munkaerő-piacon kevés eséllyel rendelkezik. A távhőszolgáltatásból kilépni nem tudó panel-lakók kevésbé képesek befolyásolni lakásfenntartási kiadásukat, mint a hagyományos építésű társas- vagy családi házban lakók. Az elméletileg lehetséges korszerűbb, egyedi fogyasztást mérő eljárások egyszeri nagy beruházást igényelnének, amelyhez szükséges forrásokkal a lakók nem rendelkeznek. Az önkormányzat a korábbi bérlakás állomány, döntő hányadát értékesítette. Az önkormányzati tulajdonú lakásokat gyakorlatilag csak a legszegényebb családok nem vették meg, így ma jellemzően az önkormányzati bérlakásban élők nagy többsége a lakosság szociálisan hátrányos helyzetű rétegéhez tartozik. Az önkormányzati bérlakások lakbére az átlagos bérnövekedés átlagával nagyrészt megegyező mértékben növekedett, azonban ezekben a bérlakásokban élő családok nagyobb részének jövedelme jelentősen alacsonyabb szinten maradt, mint az átlag. Az önkormányzati lakásokban élők jelentős részének adósság- és lakásrezszi hátraléka van, de a magánlakásokban is magas adósságállomány halmozódott fel.

2.3. Foglalkoztatottság és munkanélküliség alakulása

Csepelen a munka és a munkanélküliség történelmileg sajátos jelentőséggel bír, mivel Csepel helyzetét évtizedeken át a Vasmű határozta meg. A csepeliek nagy része a kerületben dolgozott, a nagy lakásépítkezéseknek köszönhetően a kerületben lakott, és kialakult egy sajátos kötődés, egy sajátos „*mi csepeliek*” öntudat. A gyár felbomlásával az emberek nem csak munkahelyüket veszítették el és megélhetésük vált bizonytalanná, hanem a lokálpatriotizmus, a „*csepeliség-tudat*” (a csepeli identitás) sérült. Az emberek egy része szaktudásának köszönhetően feltalálta magát az új helyzetben, ám nem kevesen csak nehezen tudtak talpra állni és sokan maradandó egészségkárosodást szenvedtek.

Az önkormányzat támogatásával a „Csepeli napok” rendezvénysorozat keretén belül rendszeresen tart állásbörzét a munkaügyi központ csepeli kirendeltsége, elsősorban a csepeli álláskeresők helyzetének megkönnyítése érdekében. Ezek – a most már szinte hagyománnyá vált rendezvények – minden esetben sikeresen zárulnak, hiszen igen sok munkavállaló talál ilyenkor állást. Természetesen ezek a rendezvények sem tudják egy szempillantás alatt az emberek problémáját megoldani, de felkínálni a lehetőséget a változtatásra, azt igen.

A munkanélküliség vonatkozásában különösen veszélyeztetett csoportok:

- *a pályakezdő fiatalok*
- *a nők*
- *tartósan egészségkárosodottak és a fogyatékkal élő személyek*
- *a romák*
- *a 40-60 év közötti férfi/női korosztály*
- *a tartósan (1 éven túl) regisztrált munkanélküliek*

A nem, az életkor és gyakran az etnikai származás is fontos szerepet játszik a legális munkaerő-piaci elhelyezkedésben. A munkanélküliség egyaránt befolyásolja az egyén pszichés, szociális, egészségi állapotát, jövedelmi helyzetét.

5. sz. táblázat

A csepeli munkaügyi központban regisztrált álláskeresők fő megoszlási mutatói 2004-2008.

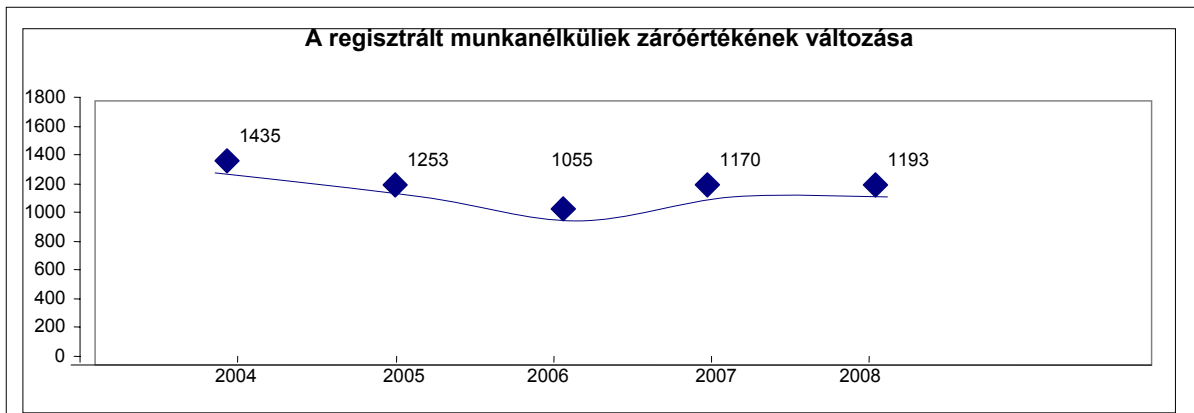
MEGNEVEZÉS	2004	2005	2006	2007	2008
Regisztrált munkanélküliek száma:	1435	1253	1055	1170	1193
Pályakezdő munkanélküliek:	63	43	40	52	66
Tartós munkanélküliek:	170	218	146	131	153
Férfi	619	566	455	565	628
Nő	816	687	600	605	653
<18	0	1	1	0	0
18-20	26	25	19	22	25
21-25	133	105	88	133	145
26-35	416	342	306	317	371
36-45	278	266	242	268	294
46-50	201	172	114	129	126
51-55	235	217	187	205	221
56-60	142	125	97	96	97
60>	4	0	1	0	2
8 általánosnál kevesebb	28	22	22	19	14
Általános iskola	336	319	211	233	262
Speciális szakiskola	2	3	1	2	0
Szakiskola	43	38	32	46	58
Szaktanácsképző	377	301	253	322	335
Szakközépiskola	295	271	218	266	297
Technikum	63	54	44	41	42
Gimnázium	190	154	163	154	178
Főiskola	73	60	68	55	60
Egyetem	28	31	43	30	33

Forrás: Állami Foglalkoztatási Szolgálat

6. sz. táblázat

A regisztrált munkanélküliség változásai 2004-2008. – Budapest XXI. ker. Csepel

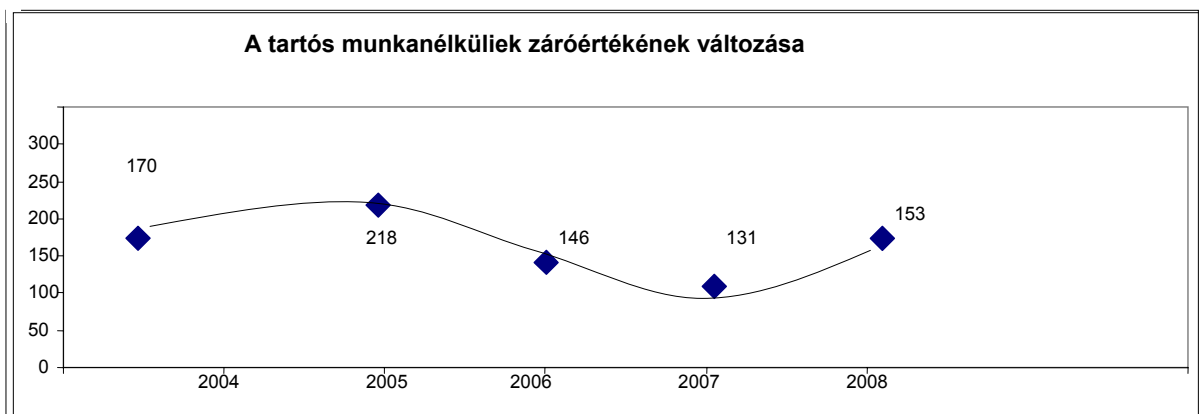
6/a



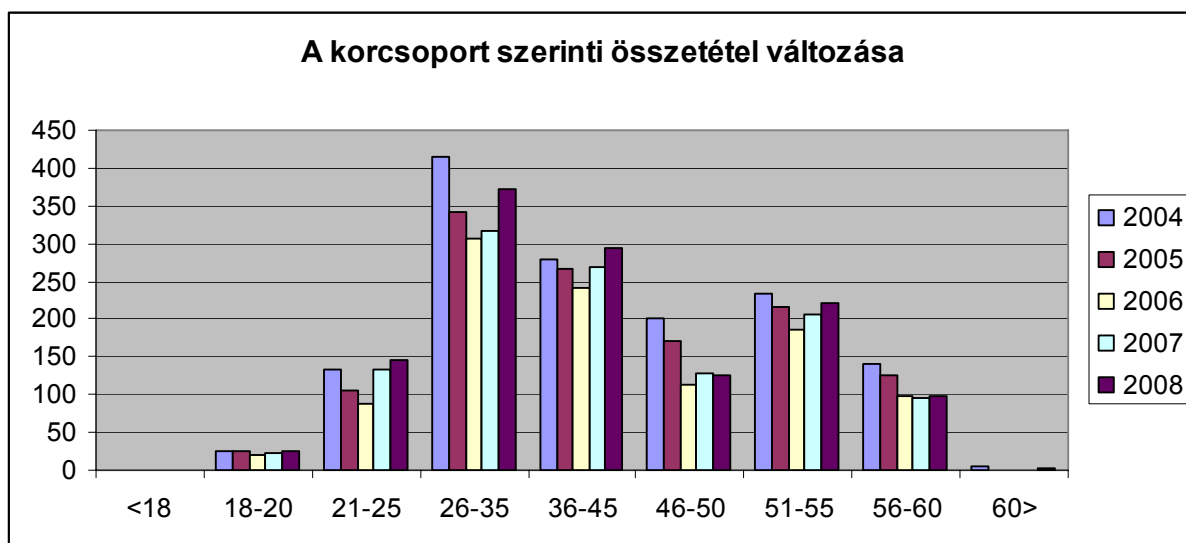
6/b



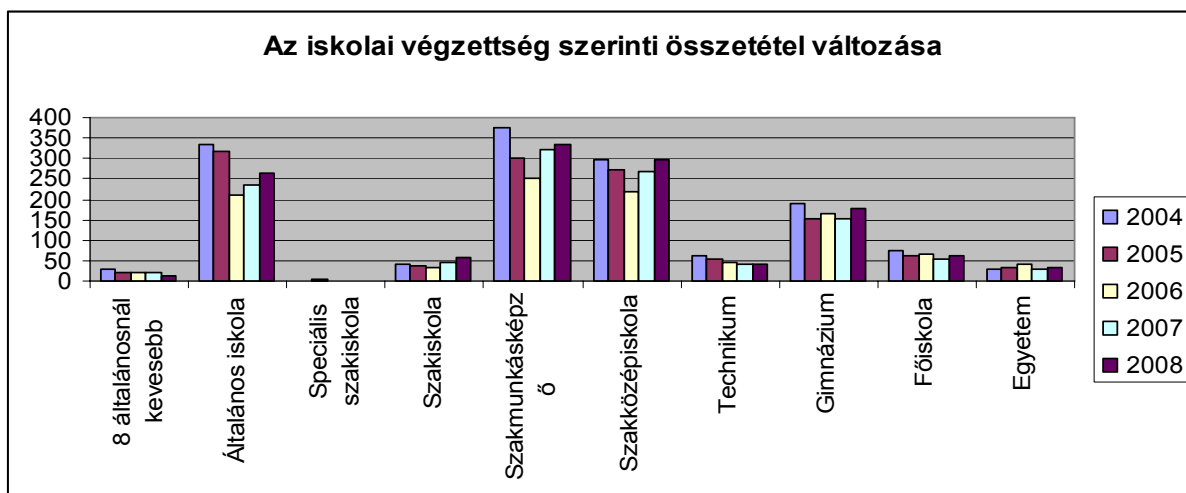
6/c



6/d



6/e



A csepeli regisztrált munkanélküliek száma fővárosi viszonylatban nem tekinthető kiugrónak, a statisztikák azonban a helyzetnek csak egyik oldalát mutatják. A regisztrált munkanélküliek számának alakulása ugyanis a jogosultsági feltételek változásaival is összefügg. Az utóbbi évek szigorító szabályai következtében sokan kiszorultak a munkanélküli ellátásokból, és (feltételezhetően) egyre többen kényszerültek a szürke vagy fekete gazdaságban munkát találni.

Ebből több szociális probléma adódik:

- vannak, akik valamilyen jövedelemszerző tevékenységet folytatnak, esetleg a fekete gazdaság foglalkoztatja őket. Ez a csoport igen kiszolgáltatott helyzetben van, hiszen társadalombiztosítása nincs, munkaadójának kiszolgáltatott, jogvédelme nincs, jelentős részük idős korában társadalmi támogatására szorul majd,

- a pályakezdő munkanélküliek, akik nem regisztráltatják magukat és statisztikailag az eltartotti létszámban is szerepelhetnek, egy olyan tétlen és bizonytalan létmódhoz szoknak hozzá, hogy a rendezett családi életre való felkészülésük ellehetetlenül,
- a huzamos ideig munka nélkül maradók sok esetben pszichésen is károsodnak, fokozottabban jelentkezik az alkoholizmus veszélye, a családjaik és a hozzájuk tartozó gyermekek számára egyaránt veszély a társadalomból való kirekesztődés, az esélytelenné válás.

2.4. Társadalmi jellemzőkből adódó szociális és gyermekjóléti szükségletek

Az alábbiakban korcsoportonként áttekintettük a lehetséges veszélyeztető tényezőket, amelyekre a szociális, gyermekjóléti, egészségügyi és oktatási intézményeknek választ kell nyújtaniuk. Jelen koncepcióban csak a szociális és gyermekjóléti intézményrendszer feladataival foglalkozunk.

0-14 éves korcsoport: csecsemőkor, óvodáskor, általános iskoláskor

Életkor	Veszélyeztető tényező
Csecsemőkor, óvodáskor, általános iskolás kor	<ul style="list-style-type: none"> - <i>Gyermekvárás szociális problémái</i> - <i>Anya biztonság érzetének hiánya (személyes biztonság, kiszolgáltatottság, bántalmazás, elégtelen családi háttér, rossz körülmények, rossz lakáskörülmények, szűk, egészségtelen környezet, vándorlás, hajléktalanság)</i> - <i>Szülők éretlensége (fiatalok, rossz vagy hiányzó családi minták, abortuszkérdés)</i> - <i>Mentális vagy fizikai túlterhelés a szülőnél</i> - <i>Nem várt gyermek – örökbeadás, örökbefogadás</i> - <i>Csecsemő gyilkosság</i> - <i>Csecsemő elhanyagolása, nem megfelelő gondozása</i> - <i>Sérült vagy beteg gyermek születése</i> - <i>Család és munkahely konfliktusai</i> - <i>Fogyatékos, mentális pszichiátriai beteg szülők</i> - <i>Óvodai, iskolai beilleszkedés zavarai</i> - <i>Magatartás és figyelem zavarok</i> - <i>Fejlesztés hiánya – iskolaéretlenség</i> - <i>Tehetséges gyerek</i> - <i>Szegregáció – integráció</i> - <i>Sérült vagy beteg gyermek beiskolázása, illetve beilleszkedése az óvodai, iskolai közösségbe</i> - <i>Krónikus betegségek</i> - <i>Bántalmazás, elhanyagolás, szexuális abúzus</i> - <i>Intézményi abúzus</i> - <i>Migrációs problémák</i> - <i>Gyermekmunkák, koldulás</i>

Amennyiben a kerületben ideiglenesen lakókkal is számolunk, márpedig a szociális és gyermekjóléti ellátás vonatkozásában ez szükséges (ugyanakkor a lakosság szám utáni normatívát csak az állandó lakosok után kapja az önkormányzat), akkor a 0-14 korcsoportba 10 626 gyermek tartozik. Ha a családokat is figyelembe vesszük, a kerület **közel harmadát** érinti mindaz a lehetséges probléma, ami ebben a korcsoportban jelentkezik. Az országos adatokból tudjuk, hogy a gyermekek közel 40 %-a anyagilag hátrányos helyzetű, szegény családban nő fel, becslésünk szerint ez az arány Csepelen 30-35 % körül lehet. Ez azt jelenti, hogy mintegy 3000 - 3500 gyermek szorul a helyi társadalom támogatására. Ez az adat nagyrészt megegyezik a gyermekvédelmi segélyezésből ismert számokkal.

A gyermekek esélyegyenlőségének biztosítása az egyik alapvető cél kell, hogy legyen a szociális és gyermekjóléti szolgáltatások fejlesztése terén. Mindenekelőtt támogatni kell a gyermekes családokat abban, hogy képesek legyenek otthonhoz jutni, illetve otthonukat megőrizni. Meg kell előzni, hogy kisgyermekes családok szegénységük miatt utcára kerüljenek. Ez azonban semmiképpen nem lehet hivatkozási alap a törvénytelen eszközökkel lakást foglalók számára, a jogkövető állampolgárok érdekeivel szemben nem védhetők a törvénytelen eszközökkel élő családok akkor sem ha, tehetősek és akkor sem, ha szegények!

A gyermekek esélyegyenlőségének biztosítása érdekében törekedni kell a különféle célzott támogatások bővítésére. A szociálisan hátrányos helyzetű gyermek számára is lehetőséget kell nyújtani megfelelő szabadidős programokra, sportolási lehetőségekre, nyaralásra. Fontos, hogy a szegény sorsú tehetséges gyermekek számára felzárkóztatási és tehetséggondozó programok induljanak. Elő kell segíteni, hogy az érintett gyermekek és családjaik megfelelő információhoz jussanak az ösztöndíj lehetőségekről.

Ezen korcsoport számára különösen fontos, hogy gyors és hatékony szociális és gyermekjóléti *krízisintervenciós szolgáltatás* működjön a kerületben.

A gyermekvédelmi jelzőrendszer működésének hatékonyságát alapvetőnek kell tekinteni. Fontos, hogy a gyermekkel, illetve a családdal kapcsolatba kerülő intézmények között szoros és jó együttműködés legyen. Szükség esetén az önkormányzatnak gondoskodnia kell a gyermekek átmeneti elhelyezéséről.

Egyre gyakoribb probléma az antiszociális viselkedés és az ebből adódó iskolai konfliktus. Új és hatékony konfliktuskezelési módokra van szükség az ilyen esetekben, összhangban a bűnmegelőzési szakemberekkel.

A gyermekek szabadidős programjainak fontosságát nem lehet eléggé hangsúlyozni. Ezen a téren sokkal hatékonyabb megoldásokra van szükség a társágazattal együttműködve.

15 - 29 éves korcsoport: kamaszkor, fiatal felnőttkor

Életkor	Veszélyeztető tényező
Kamasz, és fiatal felnőttkor	<ul style="list-style-type: none"> - Családi háttér hiánya - Kamaszkori fejlődési problémák - Drog, játékszenvedély, internet függőség, - Öngyilkossági kísérlet - Bűncselekmények

- Prostitúció
- Iskolai hiányzás, magatartászavarok
- Tanulási zavarok
- Kiesés az iskolarendszerből
- Szökések, csavargás
- Kortárs csoporton belüli agresszió
- Szülővel, felnőttekkel szembeni agresszió/bántalmazás
- Fogyatékos fiatalok és felnőttek társadalmi beilleszkedési nehézségei és intézményes jogvédelmének hiányosságai
- Pszichiátriai betegségek
- Szakellátásból/ba ki/be-kerülők
- Szexuális identitás kialakulásának zavarai
- Kapcsolatteremtés problémái (érzelmi, szexuális)
- Kamaszkori terhesség
- Pályaválasztás nehézségei
- Bántalmazás, szexuális abúzus
- Iskolaköteles koron túli, rendszertelenül iskolába járó (– esetleg nem iskolás és nem dolgozó)
- Pályakezdési nehézségek
- Párválasztás, családalapítás
- Otthonteremtés, lakhatási problémák

A 15- 29 éves korcsoport a kamaszok és fiatal felnőttek csoportja. Bizonyos értelemben az elhúzódó „gyermekkor” is indokolja, hogy együtt kezeljük ezt a csoportot, holott nyilvánvalóan igen sokrétű életproblémák jelennek meg benne. A lakosság 18 %-a tartozik ide, azaz majdnem **egyötöde**. Ebben az életkorban kialakulnak és megszilárdulnak a társadalmi részvétel formái, ezért minden segítséget meg kell adni ennek a korcsoportnak a társadalmi beilleszkedéshez, ahhoz hogy a társadalom független, öntudatos és felelősségteljes tagjává válhasson. Ehhez szükség esetén anyagi segítség, de ezen kívül a világban való tájékozódást segítő információk szükségesek. Támogatást kell nyújtani önismereti és konfliktuskezelési ismeretek és készségek megszerzésében.

Országosan nagyon magas ebben a korcsoportban a munkanélküliség, ennek a problémának a kezelését kiemelten kell kezelni,

Az értékes szabadidős tevékenységek megszervezése, illetve lehetőség szerinti biztosítása ezen korcsoport számára is lényeges. Igen fontos az adott korosztály számára, hogy megfelelő segítséget kapjon pályaorientációs, szexuális, életvezetési, önismereti, és konfliktuskezelési problémáinak megoldásához

30 - 59 éves korcsoport: fiatal és középkorú felnőttek

Életkor	Veszélyeztető tényező
Aktívkorúak	<ul style="list-style-type: none"> - Párválasztási problémák - Munkahelyváltások - Munkanélküliség - Otthonteremtés - Hiteltörlesztés

- Családon belüli problémák hordozása (gyermek, unokák, szülők – több generáció terhe)
- Túlterheltség, fizikai, mentális problémái
- Egészségmegőrzés intézményes és személyes problémái
- Hajléktalanság, lakhatási problémák
- Szülők, házastársak, családtagok közötti súlyos konfliktus, kommunikációs zavar
- Válás – gyermekelhelyezés
- Egyszülős család – támogató háló nélkül
- Sokgyerekes család – alacsony jövedelem
- Pszichiátriai betegségek
- Gyógyíthatatlan betegségek
- Családon belüli erőszak
- Prostitúció
- Bűnöző életmód
- Szenvedélybetegségek (alkohol, kábítószer, élvezeti szerek, stb.)
- Megváltozott munkaképesség (jogi, személyi következményei)
- Fogyatékoságból eredő felnőttkori problémák

A 30 – 59 éves korcsoport az érett aktív korúak, a fiatal és középkorú felnőttek csoportja, a lakosság 46 %-át, azaz közel **felét** teszik ki. A társadalmi terhek nagyobb részét ők hordozzák. Gyermeket nevelnek, helyt állnak a munkahelyen, idősödő rokonaikról gondoskodnak, gyermekeik számára segítenek új otthont alapítani. Különösen nagy terhelés van a férfiakon, akiknek halálozási aránya ebben a korcsoportban igen magas.

Ezen korcsoport számára különösen fontos, hogy szükség esetén gyermekére legyen, aki vigyáz; amennyiben beteg, esetleg fogyatékos hozzátartozója van, annak ápolásához-gondozásához átmeneti vagy tartós segítséget kapjon; családi kríziseiben legyen kihez fordulnia; munkahelyének elvesztése esetén anyagi és lelki támogatást kapjon; otthonának megőrzéséhez, átmeneti vagy tartós pénzügyi nehézségek esetén hatékony támogatási rendszer álljon rendelkezésre.

60 év feletti korcsoportja: idősödő és idős felnőttek

Életkor
Idősödők és
időskorúak

Veszélyeztető tényező

- Aktivitás csökkenése, inaktivitás veszélye
- Egészségügyi állapot romlása – krónikus betegség,
- Mentális funkcionalitás csökkenése (demencia)
- Nyugdíjazással kapcsolatos traumák
- Társadalmi funkciók elvesztése, presztízsveszteség
- Megélhetési nehézségek
- Kiszolgáltatottság/ lakhatás – gondozás
- Társ elvesztése
- Magány, elszigetelődés
- Halál kérdésének problémája
- Bántalmazás (családi és intézményes)

A 60 év feletti korcsoportba tartozik a lakosság 22 %-a azaz több, mint **egyötöde**. Ennek a korcsoportnak is differenciált segítségre van szüksége. Az egyedül maradó idősök, és idős házaspárok társadalmi odafigyelésre, szükség esetén gondoskodásra szorulnak.

Arányában a legnagyobb problémát az idős egyedül álló nők támogatása jelenti, akik közül egyre többen komoly egészségi problémával is küzdenek. Az idősök száma és számaránya az elkövetkező években prognosztizálhatóan növekszik, ezért mindenképpen szükséges, hogy az intézményrendszer erre felkészüljön. Indokolt bővíteni az átmeneti elhelyezési lehetőséget, ám legfőképpen a házi segítségnyújtás feltételrendszerét kell fejleszteni, illetve újragondolni. Már jelenleg is egyre több házi gondozásra szoruló személy egyre komolyabb ápolási szolgáltatásra szorul, amit a jelenlegi kapacitással és szakmai kompetenciával a szociális ellátás nem képes biztosítani! A házi gondozás és házi ápolás integrált működési feltételeinek megteremtése sokáig nem várathat magára. (Ennek megteremtésére országosan sok kísérleti program született, valódi megoldás azonban mindmáig nincsen!)

Az ápolásra-gondozásra szorulókon történő segítség azonban nem lehet kizárólagos területe az idősödő korcsoport számára nyújtott szolgáltatásnak. A prevenció itt is alapvető szempont kell, hogy legyen, azaz meg kell előzni, hogy az idős személy kirekesztődjék a társadalomból, elszigetelődjék környezetétől. Az értékes szabadidős lehetőségek megteremtése nemcsak a fiatalabb korosztály, hanem az idősödő korosztály számára is fontosak.

Az idős személyek egyre gyakrabban áldozatai kriminális cselekményeknek. Hatékony, célzott információtovábbítással, jogsegély és egyéb tanácsadás biztosításával segíteni kell az idős személyeket különösen a lakásukra vadászó bűnöző elemekkel szemben. A családon belüli erőszaknak is gyakran áldozatai idős személyek, nem ritka hogy csekély nyugdíjuktól megfosztva rettegésben tartják őket fiatalabb családtagok. A társadalmi figyelem sokszor védelmet jelenthet ilyen esetekben is.

Demográfiai és szakmai időszerűség indokolja az alapellátásban egyre gyakrabban megjelenő demenciák adekvát kezelését. Szükségszerű lenne a gondozási központhoz integráltan *demencia gondozó* egységet kialakítani, melynek feladatai közé tartozhatna, a szűrés, korai felismerés, szakszerű ellátás és a vissza nem fordítható folyamat késleltetése. Ezzel elősegítenénk a demens betegek otthonukban történő ellátását, elkerülve vagy késleltetve a bentlakásos intézményben való elhelyezését.

III. A szociális és gyermekjóléti szolgáltatás intézményrendszere

Budapest XXI. kerület Csepel Önkormányzata a szociális törvényben (Szt.) valamint a gyermekvédelmi törvényben (Gyvt.) meghatározott feladat- és hatáskörök figyelembevételével az alábbi önkormányzati rendeletekben szabályozta a szociális és gyermekjóléti szolgáltatások jogosultsági és juttatási feltételeit:

- a *szociális ellátások rendszeréről* szóló 25/2003.(X.21.) Kt. rendelet
- a *gyermekvédelmi és ifjúsági támogatások rendszeréről* szóló 23/2009.(VI.18.) Kt. rendelet, korábban: a 26/2003.(X.21.) Kt. számú rendelet

- a szociális ösztöndíjról szóló 19/2003.(VI.24.) Kt. rendelet (2009-ben hatályon kívül helyezve)
- a születési támogatásról szóló többször módosított 15/2006. (VI. 13.) Kt. rendelet (2010. I. 1.-től hatályon kívül helyezve)
- a személyes gondoskodás keretébe tartozó egyes szociális és gyermekjóléti ellátásokról szóló 27/2003.(X.21.) Kt. rendelet,
- a lakásfenntartási kiadások körében keletkezett hátralékok rendezéséről szóló 1/2004. (I.27) Kt. rendelet.

Az említett jogszabályokban foglaltak végrehajtását egyrészt az alább ismertetett önkormányzati intézmények, másrészt – egyes szolgáltatások esetében – az önkormányzattal kötött ellátási szerződés szerint nem-állami intézmények biztosítják.

3.1. Önkormányzati intézmények

Az önkormányzati intézmények a szociális és egészségügyi ágazat keretében működnek. A Polgármesteri Hivatalon belül működik a *Szociális Iroda*, és a *Gyámügyi Iroda*. Szakmailag önálló integrált intézményként (részben önálló gazdálkodási jogkörrel) működik a *Csepeli Szociális Szolgálat*, amely a Csepeli Gondozási Központ, a Csepeli Családsegítő Szolgálat és a Csepeli Gyermekjóléti Központ összevonásával alakult 2007-ben.

SZOCIÁLIS IRODA

A Szociális Iroda különböző szintű jogszabályok által meghatározott önkormányzati, hatósági, államigazgatási feladatot lát el, így különösen:

- az Szt.-ben meghatározott szociális támogatások közül pénzbeli, és természetbeni ellátásokat nyújt, az arra jogosultak részére, valamint
- a mozgáskorlátozottak közlekedési kedvezményeivel, illetve
- a menekült státuszú személyek pénzbeli ellátásaival kapcsolatos teendőket végzi.

Az Iroda állományába jelenleg 18 fő tartozik. A napi tevékenység során az ügyfelek ügyeit a kerület postai irányítószámai alapján területileg illetékes, illetve – néhány támogatási forma esetében – a témáért felelős előadók intézik, akik a hivatali általános ügyfélfogadási rendtől eltérően, a hét minden munkanapján az érintettek rendelkezésére állnak. Az iroda munkatársainak egy része a hivatal ügyfélszolgálatán látja el feladatát, és a hét minden napján állandó szolgáltatást nyújt, a szociális ügyekkel kapcsolatban a kerületi lakosok részére.

Az Iroda a Polgármesteri Hivatal egyik legnagyobb ügyiratforgalmú szervezeti egységei közé tartozik.

7. sz. táblázat

A Szociális Iroda ügyiratforgalma 2004-2008.

Év	Összesen
2004.	21377
2005.	29364
2006.	27234
2007.	20593
2008.	19760

Forrás: Szociális Iroda

GYÁMÜGYI IRODA

A Gyámügyi Iroda a gyermekvédelem körébe tartozó államigazgatási és önkormányzati hatósági ügyeket lát el,

- a Gyvt.-ben meghatározott pénzbeli és természetbeni támogatások megállapításán kívül

- a jegyzői hatáskörbe utalt gyámhatósági tevékenységeket is ellát (pl. védelembe vétel, ideiglenes hatályú elhelyezés, ügygondnok kirendelés).

Az Iroda létszáma 8 fő. A munkatársak között a feladatok ügýtípusok szerint különülnek el. Az Iroda a Polgármesteri Hivatal ügyfélfogadási rendjének megfelelően fogadja ügyfeleit. Az egyes juttatásokról az érintettek az illetékes ügyintézőknél személyesen, valamint a hivatal Ügyfélszolgálatán elhelyezett ügyfélfelhasználón keresztül, továbbá papír alapú leírásokból tájékozódhatnak.

Az Iroda tevékenysége a kerületi gyermekek mintegy ötödét érinti, ügyiratforgalma – hasonlóan a Szociális Irodához – éves szinten jelentős arányt képvisel a Hivatali ügyiratforgalomhoz viszonyítva.

8. sz. táblázat

A Gyámügyi Iroda ügyiratforgalma 2004-2008.

Év	Összesen
2004.	13 536
2005.	13 964
2006.	11 918
2007.	11.398
2008.	10 336

Forrás: Gyámügyi Iroda

Csepeli Szociális Szolgálat

A Csepeli Szociális Szolgálat 2007. július 1-vel alakult meg. Integrált szervezeti formában működő intézmény, a három jogelőd intézmény szervezeti elkülönülését a szakfeladatok és ellátási formák szerinti szervezeti egységek váltották fel. A Szolgálat dolgozóinak száma 109 fő (2009. október 1-től).

Az **Idős és fogyatékos ellátási szakterület** körében az alábbi feladatok ellátása történik:

- Alapszolgáltatási csoport
 - Házi segítségnyújtás
 - Jelzőrendszeres házi segítségnyújtás
 - Étkeztetés
- Intézményi ellátási csoport I.- II.
 - Nappali ellátás
 - 24 órás nővérszolgálat
 - Átmeneti elhelyezést biztosító ellátás
- Fogyatékos ellátási csoport
 - Fogyatékosok nappali ellátása
 - Fogyatékosokat Támogató Szolgálat

A **Családvédelmi szakterület** tevékenységi körében az alábbi feladatok ellátása történik:

- Gyermekjóléti Központ
- Családgondozói Csoport
- Foglalkoztatási és Adósságkezelési Csoport
- Közösségi Ellátási Csoport
- Közösségi programokat szervező csoport (2009. X.1-től).
- Ügyfélszolgálati csoport (2008. IX.1-ig)

Idős és fogyatékos ellátási szakterület

Az idős és fogyatékos ellátási szakterület jelenleg az Szt.-ben meghatározott alapfeladatok közül – a kerület egész területét lefedve **házi segítségnyújtást, jelzőrendszeres házi segítségnyújtást, étkeztetést** saját elvitellel és házhozszállítással biztosít, valamint **Fogyatékosokat Támogató Szolgálatot** működtet. A szolgáltatások iránti lakossági igény évek óta folyamatosan növekvő tendenciát mutat, ez egyrészt az időskorú lakosság számának folyamatos növekedéséből adódik, másrészt abból a tényből, hogy a házi segítséget igénylők egyre nagyobb hányada küzd komoly egészségi problémákkal. Ezért az intézmény széles körű szolgáltatást biztosít annak érdekében, hogy az idős, beteg, illetve fogyatékos személyek minél tovább a saját lakásukban maradván kaphassanak segítséget, tiszteletben tartva önrendelkezési jogukat. Az intézmény a szakfeladatok közül nappali ellátási formában **két idősek klubját**, és **egy fogyatékosok napközi otthonát** működtet, az idősek klubjai összesen 80 férőhellyel működnek, a fogyatékosok nappali intézménye pedig 20 fő számára nyújt ellátást. Az intézményi ellátási csoporthoz tartoznak a két nyugdíjasházban nyújtott szolgáltatások, továbbá az ideiglenes jelleggel a Simon Bolívar sétányon lévő nyugdíjasházban működő **átmeneti gondozóház**, ahol 10 időskorú személy számára nyújtunk átmeneti elhelyezést.

2008-ban lakásán átlagosan havonta 160 fő részesült házi segítségnyújtásban. Jelzőrendszeres házi segítségnyújtás keretében 40 készülék áll rendelkezésre, a készülékek kihasználtsága 2008. évben teljes volt. Idősek klubját 112 fő látogatta, fogyatékosok nappali intézményét 22 fő vette igénybe, étkeztetésben 579 főt részesítettek, közülük 247 személy részére házhoz vitték az ebédet. Az Idősek Átmeneti Gondozóházában 29 fő ellátást igénybevevő volt az említett 10 férőhelyen.

A házi segítségnyújtáson belül egyre nagyobb részt tölt be az életviteli segítségnyújtás. Az intézmény az otthoni tartós segítségre szoruló személyekről a jelenlegi (részben a jogszabályokban részben az intézményi kapacitás által korlátozott) feltételek mellett tud gondoskodni, amely feltételek nem fedik le a lakossági szükségleteket, mivel egyre többen szorulnak komplex, tartamában és terjedelemben szélesebb körű, rugalmasabb ellátásra.

A Fogyatékosokat Támogató Szolgálatot egyre több személy keresi meg problémájával, és igényli a különböző segítő szolgáltatásokat, személyi segítség, szállítás, információnyújtás.

9. sz. táblázat

A Csepeli Szociális Szolgálat Idős és fogyatékos ellátásának szervezeti egységei

Szervezeti egységek	Szolgáltatás	
	Alapellátás	Szakellátás
Vereckei utcai gondozási részleg 1212 Bp. Vereckei u. 10.	Étkeztetés, segítségnyújtás	házi Idősek ellátása (klub)
Simon Bolívar sétányi gondozási részleg 1214 Bp. Simon Bolívar stny. 1/a.	Étkeztetés, segítségnyújtás	házi Idősek nappali ellátása (klub), átmeneti gondozóház, 24 órás nővérszolgálat
Duna utcai gondozási részleg 1215 Bp. Duna u. 2.	Étkeztetés, segítségnyújtás	házi 24 órás nővérszolgálat
Völgy utcai gondozási részleg 1212 Bp. Völgy u. 82. <i>Fogyatékosok Nappali Intézménye</i> <i>Fogyatékosokat Támogató Szolgálat</i>	Étkeztetés, segítségnyújtás Személyi segítség, személyi szállítás, Információs Központ	házi Szakosított nappali ellátás (fogyatékosoknak)

Családvédelmi szakterület CSALÁDSEGÍTÉS

Ebbe a körbe tartozik a Családgondozói csoport, a Foglalkoztatási és Adósságkezelési Csoport, Közösségi ellátási csoport, melyek munkáját elsősorban az Szt.-ben meghatározott szabályok határozzák meg. 2008-ig ehhez a szakterülethez tartozott az intézmény ügyfélszolgálati csoportja is.

A szakterület szociális munkásai 2008. évben 2441 csepeli családdal kerültek kapcsolatba, a csoport ügyfélforgalma ugyanezen évben 13357 volt. A kliensek az intézményt elsősorban, megélhetési gondokkal foglalkoztatással kapcsolatos problémáikkal keresik meg, de ezek mögött, és mellett gyakran húzódnak meg más jellegű, kapcsolati, pszichés és egyéb gondok.

10. sz. táblázat

A családvédelmi szakterület munkacsoportjai 2008-ban

Munkacsoport megnevezése	Dolgozók száma	Ügyfelek száma	Forgalom	Tevékenységi körök
Családgondozói csoport	5	650	8693	Egyéni esetkezelés, csoport és közösségi munka, ifjúsági programok
Foglalkoztatási és adósságkezelési csoport	8	703	2751	Ügyintézés, családgondozás, munkavállalási-, és rehabilitációs tréning, álláskereső klub és teaház, pályaaorientáció adósságkezelési tanácsadás, utógondozás
Ügyfélszolgálati csoport	3	1578	2690	Ügyfelek fogadása, adatfelvétel, és továbbirányítás a problémának megfelelő szakmai csoporthoz
Közösségi ellátási csoport	3	46	498	A pszichiátriai betegek lakókörnyezetében történő gondozása, rehabilitációjának elősegítése
Összesen	22*	2300	13953	

Forrás: Csepeli Szociális Szolgálat

Családgondozói Csoport

A csoport elsősorban a családok és egyének szociális és mentálhigiénés problémáival, valamint a krízishelyzetek megelőzésével, és ezek megszüntetésével foglalkozik. Tájékoztatási, tanácsadási feladatokat lát el, valamint segítséget nyújt a szolgáltatásokhoz, ellátásokhoz való hozzáférés biztosítása. A team munkájához tartozik továbbá különböző egészségmegőrző, prevenciós, motivációs klubok szervezése, működtetése.

Foglalkoztatási és Adósságkezelési Csoport

A csoport egyik feladatuként a munkanélküliek problémáival foglalkozik. Tevékenységi körébe tartozik 2009-től az aktív korúak rendszeres szociális segélyében, valamint a Munkaügyi Központ által visszairányított rendelkezésre állási támogatásban (RÁT) részesülőkkel való együttműködés, aktív kapcsolattartás. Ezen túlmenően munkavállalási tanácsadás, az elhelyezkedés támogatása, és felkészítés a munkaerőpiacon való elhelyezkedésre tartozik a csoport feladatai közé. Cél, hogy az érintettek rendszeres jövedelemhez jussanak, optimális esetben ez a munkaerő-piacra való visszatérést eredményezi, de sok esetben megoldást jelenthet pl. a rokkant nyugdíj, vagy a közcélú, ill. közhasznú foglalkoztatás is.

Az adósságkezelési feladat körében a lakásfenntartási kiadásaik terén eladósodott családok hátralékainak kezelésével, és az adósság kiegyenlítésének elősegítésével foglalkozik a csoport. Működése során kapcsolatba került a kerületi hátralékos háztartások jelentős részével, valamint együttműködést alakított ki a közüzemi szolgáltatókkal.

Kutatási projektek

Az intézmény a tevékenységi körébe tartozó kérdésekben több kutatásban is közreműködött az elmúlt években. Legújabbán 2008-ban a Városkutatás Kft. által végzett kerületi antiszegregációs tanulmányterv elkészítésében vállaltak vezető szerepet.

2002-ben az intézmény dolgozói két szociológus segítségével végeztek kutatást a „munkanélküliség alakulásáról, a munkanélküliek élethelyzetét segítő lehetőségekről”. A vizsgálat a tartós munkanélküliek élethelyzetén kívül a motivációkat és attitűdöket is igyekezett feltérképezni.

2003-ban az ELTE Szociológiai Intézete Szociális munka és Szociálpolitika Tanszék, Szegénységkutató Csoportjával közösen „Kiket nem ér el, és kiken nem segít (eléggé) a segélyezés? „A szegénység Csepelen” címmel végzett felmérést az intézmény.

2006-ban szintén az ELTE Társadalomtudományi Szakkollégiuma a gyermekszegénységgel kapcsolatban végzett kutatást Csepelen, amelyben az intézmény munkatársai is közreműködtek.

A továbbiakban is folytatni szükséges az egyes hátrányos helyzetű lakossági rétegek problémáinak célzott vizsgálatát, és annak elemzését, hogy a szociális és gyermekjóléti szolgáltatások hatékonysága miként javítható.

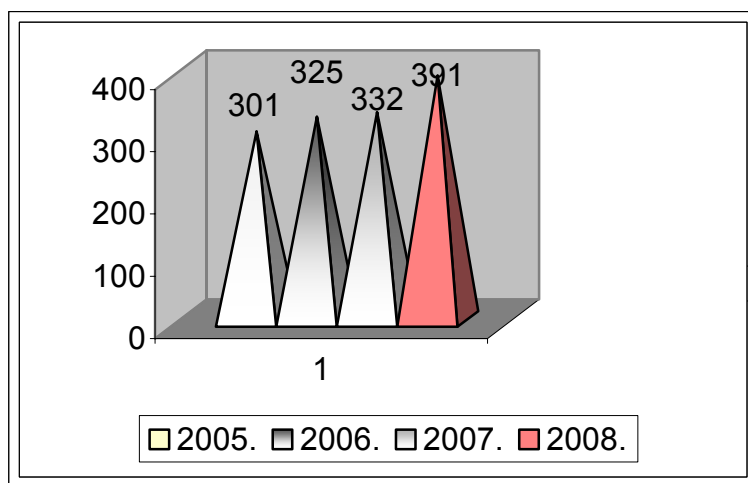
GYERMEKJÓLÉTI KÖZPONT

A Gyermekjóléti központ a Családvédelmi szakterületen belül önálló egységként működik, két csoporttal. A Gyermekjóléti Központ feladata, hogy a Gyvt.-ben meghatározott személyes gondoskodást nyújtó ellátásokat a kerületben élő gyermeklakosság számára biztosítsa.

A gyermekek veszélyeztettségének megelőzése, kezelése, megszüntetése érdekében koordinálja a veszélyeztettséget észlelő jelzőrendszer működését, családgondozást végez, családok, és a gyermekek számára szabadidős programokat szervez. A kerület szakembereivel együtt szakmai konzultációkat tart. A gyermekvédelmi munkát általános és speciális szolgáltatások egészítik ki, mint a pszichológiai, jogi, gyermekpszichiátriai tanácsadás, fejlesztő pedagógiai foglalkozások, kapcsolattartási ügyelet, kórházi szociális munka, helyettes szülő ellátás. Közvetítenek gyermekek, családok átmeneti gondozási formáinak igénybevételéhez,- helyettes szülőnél, - gyermekek és családok átmeneti otthonában, illetve krízis otthonban történő elhelyezéshez. Évente áttekintik a kerületben élő gyermekek élethelyzetét az éves gyermekvédelmi tanácskozáson, javaslatokat fogalmaznak meg helyzetük jobbítására.

11. sz. táblázat

A Gyermekjóléti Központhoz érkezett jelzések száma 2005-2008.



Forrás: Csepeli Szociális Szolgálat

12. sz. táblázat

A Gyermekjóléti Központ ügyfélforgalma 2005-2008.

Év	Gyermek (fő)	Forgalom
2005	689	5036
2006	724	5976
2007	701	7341
2008	797	7256

Forrás: Csepeli Szociális Szolgálat - Gyermekjóléti Központ

3.2. Nem állami intézmények

Magyar Vöröskereszt Családok Átmeneti Otthona

A Magyar Vöröskereszt Budapest Fővárosi Szervezete közel másfél évtizede működtet Csepelen Családok Átmeneti Otthonát a Nagykalapács utca 3. szám és az Erdősor u. 53-55. szám alatt. Az intézmény és az önkormányzat között ellátási szerződés van érvényben. 2005 óta krízis és kiléptető otthonnal is bővült a szervezet csepeli férőhelyeinek száma. Jelenleg 100 fő elhelyezésére van lehetőség. 2008-ban a szervezet 18 férfi, 104 nő és 229 gyerek számára biztosított átmeneti elhelyezést

Az átmeneti elhelyezésre vonatkozó szükségletek növekednek, így az intézmény keresi a lehetőségeket, hogy az önkormányzattal együttműködve, tovább bővítse szolgáltatásait.

Magyar Vöröskereszt Férfi Hajléktalan Szálló

Csepelen közel másfél évtizede működtet a Magyar Vöröskereszt Budapest Fővárosi Szervezete hajléktalanok számára intézményt a kerületi és fővárosi önkormányzat támogatásával. Az Ady Endre u. 64-66. szám alatt éjjeli menedékhely, átmeneti szálló, nappali melegedő működik, a téli krízis időszakban teajáratot működtet az intézmény. A szolgáltatásokhoz utcai szociális munka kapcsolódik. Az önkormányzat és az intézmény között ellátási szerződés van érvényben a nappali melegedő és az utcai szociális munka működtetésére.

Sürgősen megoldandó feladat, hogy – az önkormányzat és a Vöröskereszt együttműködésével – új helyszínt találjunk Csepelen a hajléktalan ellátás számára, ugyanis a jelenlegi telephely az adott terület fejlesztése miatt már nem sokáig tartható fenn.

Budapest Esély Nonprofit Kft. (Korábban: Fővárosi Közhasznú Foglalkoztatási Szolgálat Kht.)

Az önkormányzat megbízásából a Budapest Esély Nonprofit Kft (korábban: Fővárosi Közhasznú Foglalkoztatási Szolgálat Kht.) 2001-től szervezi a kerületben a közfoglalkoztatást (közcélu és közhasznú munkát). A Szociális Irodával valamint a Csepeli Szociális Szolgálattal történő együttműködés lehetőséget biztosít arra, hogy a segélyre jogosult, tartósan munkanélküli (ill. aktív korú nem foglalkoztatott) személyek számára munkát ajánljunk fel. A közhasznú, illetve közcélu munka sok esetben hatékony segítséget jelent a munkaerőpiacra történő visszatérésben is. Évente mintegy 20-25 személy talált főállású munkahelyet ezen az úton, ezen túlmenően sokuknak sikerült alkalmi munkát találni.

Nagycsaládosok Országos Egyesülete Csepeli Szervezete

A szervezet 1990-óta működik Csepelen, közel száz család aktív részvételével. A kerületben élő többgyermekes családok számára igen fontos érdekvédelmi és támogató szerepet tölt be. Az önkormányzattal évek óta szoros kapcsolatot tartanak fenn.

BURATTINO Hátrányos Helyzetűeket Segítő Iskolaalapítvány

Az Alapítvány 1990-óta működtet iskolát Csepelen hátrányos helyzetű gyermekek számára. Az Alapítvány oktatási tevékenysége mellett három gyermekotthont is működtet hátrányos helyzetű gyermekek számára, összesen 52 férőhellyel. A gyermekotthonokban az átmenetileg krízishelyzetbe került családok gyermekei, továbbá speciális tanulási nehézségekkel küzdő gyermekek lelnek második otthonra. Az otthonokban lakó gyermekek és családjaik részére szociális szolgáltatásokat nyújtanak. Az intézmény törekvése, hogy a gyermekek minél előbb visszakerüljenek családjaikba. Az alapítvány munkatársai szoros kapcsolatot tartanak fenn az önkormányzat szociális és gyermekjóléti intézményeivel.

MOSOLY Nővérszolgálat és Egészségvédő Egyesület

Az egyesület 1996-óta otthoni ápolást nyújt, továbbá egészségnevelési feladatokat is felvállal. Az egyesület által nyújtott szolgáltatások az egészségügyi ellátás és a szociális ellátások határterületén hézagpótlóak, az időskorúak számának növekedésével és egészségi állapotuk romlásával párhuzamosan ezen szolgáltatás iránti igény egyre növekvő tendenciát mutat.

Az Egyesület az utóbbi évben menekültek számára is kínál speciális szolgáltatásokat.

IV. Szociális és gyermekjóléti ellátások

Budapest XXI. Kerület Csepel Önkormányzata Polgármesteri Hivatala Szociális Irodája, valamint Gyámügyi Irodája által nyújtott pénzbeli és természetbeni támogatások megállapítása során a jogosultsági feltételek az öregségi nyugdíj mindenkori legkisebb összegének meghatározott százalékos mértékéhez igazodnak.

Rendszeres szociális segély esetében a támogatás jogosultsági feltétele, és mértéke fogyasztási egységhez igazodik.

Fogyasztási egység: a családtagoknak a családon belüli fogyasztási szerkezetet kifejező arányszáma, ahol:

- az első nagykorú családtag arányszáma 1,0 , gyermekét egyedül nevelő szülő esetében ez 0,2-vel növekszik;
- a házaspár vagy élettárs arányszáma 0,9;
- első és második gyermek arányszáma gyermekenként 0,8;
- minden további gyermek arányszáma gyermekenként 0,7;
- fogvatékos gyermek arányszáma 1,0

A két iroda által nyújtott összes támogatási formát vizsgálva megállapítható, hogy az Szt., valamint a Gyvt. által meghatározott ellátórendszer működtetésében fontos szerepe van a települési önkormányzatok képviselő-testületeinek a jogosultsági feltételek és a juttatások mértékének meghatározása tárgyában.

Az eseti támogatásként nyújtott **átmeneti segélyben** évente mintegy **3000-3500 fő** részesül. 2008-ban 3369 fő kapott **átlagosan 17.000 Ft/év** támogatást. A **rendkívüli gyermekvédelmi támogatásban 3500 - 4000 gyermek** részesül. 2008-ban 3720 gyermek, **átlagosan 16.600 Ft/év** támogatásban részesült. A támogatások mértékét jelzi, hogy ezen szegény családok esetében **egyik támogatási forma sem éri el havi szintre vetítve átlagosan az 1400-2000 Ft-ot!**

Fenti számok tükrében a segélyezés „pazarló” mértékéről csak az beszélhet, aki egyáltalán nem hajlandó szembenézni a társadalom valós problémáival. Lehetséges, hogy olykor néhány ügyfél kihasználja a jogszabályok adta kiskaput (ilyenre szinte mindenki tud egy-két példát), és valótlan adatokkal megtéveszti a hatóságot, ez teljesen soha nem kizárható. Ám bizonyosra vehető, hogy ez a segélyezettnek néhány százaléka csupán, és miattuk büntetni a rászorulóknak többségét súlyos hiba lenne.

Az utóbbi években folyamatosan törekedtünk arra, hogy a segélyezés területén az ellenőrzést szigorítsuk, és kiszűrjük azokat, akik kevésbé rászorulók. Így például csaknem minden esetben vagyon-nyilatkozatot is kérünk, továbbá vizsgáljuk a család fogyasztása és az igazolt jövedelme közötti viszonyt. A fogyasztás kirívó aránytalansága esetén a segélykérelem elutasításra kerül.

Az átmeneti segélyben részesülők többsége évente csak egy vagy két alkalommal veszi igénybe a támogatást, három vagy annál több alkalommal támogatásban a kérelmezők, mintegy harmada részesül. A rendkívüli gyermekvédelmi támogatás esetében a rászorultak mintegy 70 -80 %-a évente csak egy-két alkalommal részesül segélyben. Tekintettel arra, hogy az utóbbi években megnövekedett azoknak a rászoruló családoknak a száma, akik jogszerűen évente többször igényeltek rendkívüli gyermekvédelmi támogatást, ennek a körnek számára 2009-től bevezetésre került a havi rendszerességgel járó „csepeli nevelési segély”. Ez azt jelenti, hogy a korábbi rendkívüli gyermekvédelmi támogatás kettévált: akiknek anyagi körülményei azt indokolják (a legrászorultabb kör számára) a csepeli nevelési segélyt igényelhetik, a „rendkívüli gyermekvédelmi támogatást” pedig a krízishelyzetekben és egyéb egyedi élethelyzetekhez kapcsolódóan nyújtja az önkormányzat.

13. sz. táblázat

Támogatási jogosultságok és támogatási összegek 2009. – Budapest XXI. ker. Csepel*

Támogatás típusa	Jövedelemhatár A megállapítás során (Ft/hó/fő)	Méltán yosság	Támogatás mértéke	
			Minimum	Maximum
<i>Időskorúak járadéka</i>	62. évét betöltött családosok esetében: min nyugd: 80%-a	-----	1.000 Ft/hó	Házastársak/élettársak esetében: 22.800.- Ft/hó
	Egyedülállók esetében: 62 és 75 év között: min nyugd: 95%-a			Egyedülálló 62-75 év közötti esetében: 27.075.- Ft/hó
	Egyedülálló 75 évnél idősebb: min nyugd: 130%-a			Egyedülálló 75 évnél idősebb esetében: 37.050.- Ft/hó
<i>Rendszeres szociális segély</i>	Fogyasztási egység szerint	-----	1.000 Ft/hó	57.815.- Ft/hó
<i>Rendelkezésre állási támogatás</i>	Fogyasztási egység szerint	-----	28.500,- Ft/hó	28.500,-Ft/hó
<i>Lakásfenntartási támogatás</i>	Egyedülálló, aktív korú, családos személyeknél: 57.000.- Ft	-----		6.000.- Ft/hó
	Egyedülálló nyugdíjas esetében: 79.800.- Ft	van		6.000.- Ft/hó
	Gyermekét egyedül nevelő szülők esetében: 57.000.- Ft	van		8.000.- Ft/hó
<i>Fűtési támogatás</i>	Egyedülálló esetében 71.250,-Ft, Családosok esetében 57.000,-Ft	-----	6.000,-Ft/hó (október 01- től március 31-ig)	36.000,-Ft

Ápolási díj (súlyosan fogyatékos vagy tartósan beteg 18 év alatti személy ápolása esetén)	-----	-----	28.500.- Ft/hó	
Ápolási díj (fokozott ápolást igénylők esetében)	-----	-----	37.050,-Ft/hó	
Ápolás díj (18 év feletti tartósan beteg ápolott esetén)	Egyedülálló esetében 71.250,-Ft, Családosok esetében 57.000,-Ft	van	22.800.- Ft/hó	28.500.- Ft/hó
Átmeneti segély	Egyedülállóknál: 71.250.- Ft Családosoknál: 57.000.- Ft	van	3000 Ft/alkalom	- Rendszeres ellátás hiányában: 57.000.- Ft/év - Rendszeres ellátás esetében (rendszeres gyvt., lakásfenntartási, mélt.kgy.): 42.750 .- Ft/év - 60 év feletti egyedülállóknál: 71.250.- Ft/év
Temetési segély	Egyedülálló esetében 71.250,-Ft, Családosok esetében 57.000,-Ft	-----	Helyben szokásos temetési költség 10%-a	Helyben szokásos temetési költség 100 %-a
Méltányossági közgyógyellátás	- Alapesetben: 57.000.- Ft - III. csoportos rokkantnyugdíjas egyedülálló vagy házaspár, illetve 70 év feletti házaspár: 71.250.- Ft - 70 év feletti egyedülálló: 85.500.- Ft	van	Igazolvány, amennyiben közgyógyellátásra írható gyógyszerköltség eléri az 5.700,-Ft-ot	
Normatív közgyógyellátás	Egyedülálló esetében 42.750,-Ft Családosok esetében 28.500,-Ft	-----	Igazolvány, amennyiben közgyógyellátásra írható gyógyszerköltség eléri a 2.850,-Ft-ot	
Adósságcsökkentési támogatás	- Családosok esetében: 57.000.- Ft - Egyedülállók esetében: 71.250.- Ft	-----	Maximum 200.000.- Ft	
Rendkívüli gyermekvédelmi támogatás	A jövedelemhatár egyedülállók és családosok esetében is a legkisebb öregségi nyugdíj 200 %-a, 2009-ben 57.000.- Ft	van	3000 Ft/alkalom Legfeljebb 42750 Ft/alkalom	Az egy évben adható támogatás összege függ a családban nevelt gyermekek számától: 1 gyermekes család – 28500.- Ft 2 gyermekes család – 42750.- Ft 3 vagy több gyermekes család – 57000.- Ft

<p>Szociális ösztöndíj megszünt 2009. 07. 01-jével, helyette a csepeli nevelési segély van</p>	<p>A közoktatás ötödik vagy annál magasabb évfolyamon bizonyítvány szerzettek részére. Legalább 4,0 átlag, a tanulónak nem lehet igazolatlan órája, a jövedelemhatár a legkisebb öregségi nyugdíj 150%-200% (42750-57000)</p>	<p>nincs</p>	<p>A támogatás egy évre állapítható meg, havonta 3000 forint összegben.</p>
---	---	--------------	---

4.1. A szociális törvényben meghatározott pénzbeli és természetbeni ellátások

Budapest XXI. Kerület Csepel Önkormányzat Polgármesteri Hivatala Szociális Irodája által nyújtott pénzbeli és természetbeni támogatások megállapítása során a jogosultsági feltételek az öregségi nyugdíj mindenkor legkisebb összegének meghatározott százalékos értékéhez igazodnak. Rendszeres szociális segély esetében *fogyasztási egység* szerint történik a támogatás mértékének megállapítása.

14. sz. táblázat.

Szociális segélyezés 2004- 2008. – Budapest XXI. ker. Csepel

Megnevezés	2004.	2005.	2006.	2007.	2008.
Szociális Iroda					
Időskorúak járadéka					
Ellátottak száma /fő	23	18	19	17	17
Kifizetett összeg ezer Ft	4.574	5.207	6.021	5.243	6.003
Rendszeres szociális segély					
Ellátottak száma /fő	198	195	222	281	383
Kifizetett összeg ezer Ft	30.962	39.375	49.280	71.630	104.440
Lakásfenntartási támogatás + adósságcsökkentéshez kapcsolódó					
Ellátottak száma /fő	1605	1624	1741	1630	1416
Kifizetett összeg ezer Ft	74.661	92.041	122.343	109.840	82.005
Ápolási díj alanyi és méltányossági					
Ellátottak száma /fő	399	285	325	307	322
Kifizetett összeg ezer Ft	69.968	78.700	93.220	99.179	104.960
Átmeneti segély, temetési segély és köztemetés					
Ellátottak száma /fő	2842	3459	3460	3318	3369
Kifizetett összeg ezer Ft	55.556	62.962	54.077	54.748	58.492
Méltányos közgyógyellátás					
Ellátottak száma /fő	2267	1606	1176	1210	1057
Kifizetett összeg ezer Ft	26.344	30.023	27.053	37.587	27.959

Forrás: Szociális Iroda

Időskorúak járadéka (Szt. 32/B. §)

Az időskorúak járadéka a megélhetést biztosító jövedelemmel nem rendelkező időskorú személyek részére nyújtott támogatás. A jegyző időskorúak járadékában részesítheti azt a 62. életévét, illetőleg a reá irányadó nyugdíjkorhatárt betöltött személyt, akinek saját/és vele együttlakó házastársa, élettársa jövedelme alapján szá-

mított egy főre jutó havi jövedelem nem haladja meg az öregségi nyugdíj mindenkori legkisebb összegének reá vonatkozó, meghatározott százalékát:

- 62 évét betöltött családos esetében a mindenkori legkisebb nyugdíj 80%
- 62-75 év közötti egyedülálló személy esetében a mindenkori legkisebb nyugdíj 95%-a
- 75 év feletti egyedülálló személy esetében a mindenkori legkisebb nyugdíj 130%-a

A támogatottak jelentős része nyugdíjjogosultságot nem szerzett idős személy.

Aktív korúak ellátása (Szt. 33. §)

33.§ (1) Az aktív korúak ellátása a hátrányos munkaerő-piaci helyzetű aktív korú személyek és családjuk részére nyújtott ellátás. A jegyző aktív korúak ellátására való jogosultságot állapít meg annak az aktív korú személynek,

a) aki munkaképességét legalább 67%-ban elvesztette, illetve legalább 50%-os mértékű egészségkárosodást szenvedett, vagy

b) aki vakok személyi járadékában részesül, vagy

c) aki fogyatékosági támogatásban részesül [az a)-c) pont szerinti személy a továbbiakban együtt: egészségkárosodott személy], vagy

d) akinek esetében a munkanélküli-járadék, álláskeresési járadék, álláskeresési segély, vállalkozói járadék (a továbbiakban együtt: álláskeresési támogatás) folyósítási időtartama lejárt, vagy

e) akinek esetében az álláskeresési támogatás folyósítását keresőtevékenység folytatása miatt a folyósítási idő lejártát megelőzően szüntették meg, és a keresőtevékenységet követően az Ft. alapján álláskeresési támogatásra nem szerez jogosultságot, vagy

f) aki az aktív korúak ellátása iránti kérelem benyújtását megelőző két évben az állami foglalkoztatási szervvel legalább egy év időtartamig együttműködött, vagy

g) akinek esetében az ápolási díj, a gyermekgondozási segély, a gyermeknevelési támogatás, a rendszeres szociális járadék, a bányász dolgozók egészségkárosodási járadéka, az átmeneti járadék, a rehabilitációs járadék, a rokkantsági nyugdíj, a baleseti rokkantsági nyugdíj, az ideiglenes özvegyi nyugdíj folyósítása megszűnt, illetve az özvegyi nyugdíj folyósítása a Tny. 52. §-ának (3) bekezdése szerinti okból szűnt meg, és közvetlenül a kérelem benyújtását megelőzően az állami foglalkoztatási szervvel legalább három hónapig együttműködött, feltéve, hogy saját maga és családjának megélhetése más módon nem biztosított, és keresőtevékenységet - ide nem értve a közfoglalkoztatást és az alkalmi munkavállalói könyvvél végzett munkát - nem folytat.

(2) Az (1) bekezdés alkalmazásában akkor nem biztosított a megélhetés, ha a családnak az egy fogyasztási egységre jutó havi jövedelme nem haladja meg az öregségi nyugdíj mindenkori legkisebb összegének 90%-át és vagyona nincs.

Az aktív korúak ellátására való jogosultság megállapítása 2009-től az ellátott képességeitől függően vagy rendszeres szociális segélyre, vagy rendelkezésre állási támogatásra jogosít. Amennyiben az ellátásra jogosult munkaképes, úgy őt az önkormányzatnak közfoglalkoztatás keretében kell foglalkoztatni.

Közcélú munka (Szt. 36. §)

36. § (1) A közcélú munka megszervezése a települési önkormányzat feladata. A közcélú munka megszervezését a települési önkormányzat társulás vagy más szervezet útján is végezheti.

A közfoglalkoztatást a Budapest Esély Nonprofit Kft. közreműködésével évente több mint 100 fő részére biztosítja az önkormányzat. 2008-ben közfoglalkoztatásban 132 személy vett részt. A felajánlott munkát visszautasító személyek rendszeres segélyben nem részesülhetnek. A felajánlott munkát 2008-ban 18 fő nem fogadta el. 2009. évre az új törvényi rendelkezések szerint közfoglalkoztatási terv készült, amely szerint várhatóan 100 státuszon 150 fő foglalkoztatása realizálódhat ebben az évben.

Rendelkezésre állási támogatás (Szt. 37. §)

37. § (1) A 35. § (1) bekezdése szerinti személyt arra az időtartamra, amikor

- a) közfoglalkoztatásban neki fel nem róható okból nem vesz részt és táppénzben vagy távolléti díjban nem részesül, vagy
- b) olyan képzésben vesz részt, amelyhez az Ft. szerinti keresetpótló juttatást részére nem állapítottak meg,

rendelkezésre állási támogatás illeti meg.

Rendelkezésre állási támogatásra jogosultak azok, akik esetében fennállnak a szociális feltételek, és együttműködött a munkaügyi központtal. A támogatás összege 2009-ben 28 500,-Ft/hó. Számukra az önkormányzat közcélú foglalkoztatást szervez. Amennyiben a végzettsége, vagy annál eggyel alacsonyabb munkakört az aktív korú, nem foglalkoztatott személy nem fogadja el, úgy kiesik a támogatottak köréből. A program ezen részének legfontosabb feladata, hogy aki képes dolgozni, az munkával járuljon hozzá a közteherviseléshez. Eközben a minimum szintű ellátást továbbra is biztosítja az arra rászorulóknak.

A program másik célja, a segélyezett munkaező-piaci helyzetének, majd a visszalépés esélyeinek javítása. Ezt is segítenie kell a közcélú foglalkoztatásnak és a mellette szervezett munkaező-piaci szolgáltatásoknak. Ezért is kiemelt jelentőségű a közfoglalkoztatás szervezése.

Rendszeres szociális segély Szt. 37/B.§

37/B. § (1) Az az aktív korúak ellátására jogosult személy, aki az ellátásra való jogosultság kezdő napján

- a) egészségkárosodott személynek minősül, vagy
- b) az 55. életévét betöltötte, vagy

c) 14 éven aluli kiskorú gyermeket nevel - feltéve, hogy a családban élő gyermekek valamelyikére tekintettel más személy nem részesül a Cst. szerinti gyermekgondozási támogatásban, gyermekgondozási díjban, terhességi gyermekágyi segélyben - és a gyermek ellátását napközbeni ellátást biztosító intézményben [Gyvt. 41. § (3) bek.] nem tudják biztosítani, rendszeres szociális segélyre jogosult.

Támogatásra jogosult az, akinek a családjában az egy fogyasztási egységre jutó havi jövedelme nem haladja meg az öregségi nyugdíj mindenkori legkisebb összegének (28.500,-Ft) 90%-át (25.650,-Ft) és vagyona nincs. Rendszeres szociális segélyre egy családban egyidejűleg csak egy személy jogosult.

A rendszeres szociális segély havi összege a családi jövedelemhatár összegének és a jogosult családja havi összjövedelmének különbözete, de nem haladhatja meg a minimálbér nettó összegét.

A nem foglalkoztatott esetében a támogatás megállapításának feltétele, hogy vállalja a beilleszkedést segítő programban való részvételt. Az önkormányzat a Csepeli Szociális Szolgálat keretében gondoskodik a beilleszkedést segítő programok működtetéséről.

Lakásfenntartási támogatás (Szt. 38. §)

A lakásfenntartási támogatás a kerületi szociális ellátáson belül meghatározó (összegében is jelentős) részt képvisel. A támogatás többféle jogcímen kerül megállapításra,

- *normatív lakásfenntartási támogatás,*
- *adósságkezelésben részesülő személyek lakásfenntartási támogatása*
- *helyi lakásfenntartási támogatás.*

Normatív lakásfenntartási támogatásra jogosult az a személy, akinek háztartásában az egy főre jutó jövedelem nem haladja meg az öregségi nyugdíj mindenkori legkisebb összegének 150%-át, feltéve, hogy a lakásfenntartás elismert havi költsége a háztartás havi összjövedelmének 20%-át meghaladja. A lakásfenntartás egy nm-re jutó elismert havi költsége 2009-ben 450.-Ft. A normatív lakásfenntartási támogatás esetében elismert lakásnagyság: 1 személyes háztartásnál 35 nm, 2-4 személyes háztartásnál, minden személy után 10-10 nm, 4 személynél több esetében minden további személy után 5-5 nm, de legfeljebb a jogosult által lakott lakás nagysága.

Adósságkezelési szolgáltatásban részesülő személy a szolgáltatás időtartama alatt lakásfenntartási támogatásra jogosult. A támogatás összegének kiszámítására is a normatív lakásfenntartási támogatás szabályait kell alkalmazni. A támogatás egy hónapra jutó összege nem lehet kevesebb, mint 2500.-Ft. A normatív lakásfenntartási támogatást egy évre kell megállapítani.

Helyi lakásfenntartási támogatás az önkormányzat rendeletében meghatározott feltételek szerint adható. A helyben elismert egy nm-re jutó havi költségeket a helyi rendelet tartalmazza. Lakásfenntartási támogatás ugyanazon lakásra csak egy jogosultnak állapítható meg, függetlenül a lakásban élő személyek és háztartások számától. A lakásfenntartási támogatásban részesülők 2008-ban közel 1400 család átlagosan 6000 Ft/hó támogatásban részesült.

Ápolási díj (Szt. 40. §)

Az ápolási díj a tartósan gondozásra szoruló személy otthoni ápolását ellátó nagykorú hozzátartozó részére biztosított anyagi hozzájárulás. Ápolási díjra jogosult a hozzátartozó, ha állandó és tartós gondozásra szoruló, súlyosan fogyatékos, vagy tartósan beteg 18 év alatti személy gondozását, ápolását végzi. Az ápolási díj havi összege ebben az esetben a mindenkori öregségi nyugdíj legkisebb összegének 100%-a. Fokozott ápolást igénylő súlyosan fogyatékos személy ápolását végző személy kérelmére, magasabb összegű ápolási díj állapítható meg, ez a mindenkori öregségi nyugdíj legkisebb összegének 130%-a.

Az önkormányzat helyi rendeletében foglaltak szerint a polgármester ápolási díjat állapíthat meg annak a hozzátartozónak, aki 18. évét betöltött tartósan beteg személy ápolását, gondozását végzi. Ez esetben az ápolási díj a mindenkori öregségi nyugdíj legkisebb összegének legalább 80%-a.

Az ápolási díj folyósításának időtartama szolgálati időre jogosít. A támogatási formára jogosultak száma évek óta lassú emelkedést mutat. 2008-ban 245 személy részesült ápolási díjban, a támogatás összege átlagosan 28.595 Ft/hó/fő volt.

Átmeneti segély (Szt. 45. §)

Az önkormányzat képviselő-testülete a létfenntartást veszélyeztető rendkívüli élethelyzetbe került időszakosan vagy tartósan létfenntartási gonddal küzdő személyek részére, a rendeletében meghatározott átmeneti segélyt nyújt. Az átmeneti segély adható alkalmanként és havi rendszerességgel. Elsősorban azokat a személyeket indokolt átmeneti segélyben részesíteni, akik önmaguk, illetve családjuk létfenntartásáról más módon nem tudnak gondoskodni, vagy alkalmanként jelentkező többletkiadások, különösen betegség, elemi kár miatt anyagi segítségre szorulnak.

Temetési segély (Szt. 46. §)

Az önkormányzat a rendeletében meghatározott feltételek szerint temetési segélyt állapíthat meg annak a személynek, aki a temetésről gondoskodott, ezt számlával igazolja és a temetés költségei a saját, illetve családja létfenntartását veszélyezteti. A temetésről gondoskodó – számlával rendelkező – személy a helyben szokásos legolcsóbb temetés költségeinek 10-100%-a közötti összegben részesülhet támogatásban.

Köztemetés (Szt. 48. §)

Az önkormányzat számára törvényi kötelezettségként gondoskodni kell azon kerületben elhunyt személyek végtisztességének biztosításáról, akiknek nincs hozzátartozója, vagy nem fellelhető, vagy a temetés költségeinek viselésére nem képes.

A köztemetés elrendeléséről szóló határozat a Szociális Irodán születik és a temetkezés költségeit az önkormányzat a temetkezési szolgáltató által megküldött számla ellenében finanszírozza.

Közgyógyellátás (Szt. 49. §)

A közgyógyellátás a szociálisan rászorult személy részére az egészségi állapota megőrzéséhez és helyreállításához kapcsolódó kiadásainak csökkentése érdekében biztosított hozzájárulás. Az igazolvány segítségével a közgyógyellátásban részesülő személy az igazolványra felírható gyógyszereket, gyógyászati segédeszközöket és rehabilitáció céljából igénybe vehető gyógyító ellátásokat térítésmentesen kapja meg. A jogosultság 1 évre kerül megállapításra. Ezen ellátási forma iránt évek óta folyamatosan növekszik az igény, azonban komoly gondot okoz az a tény, hogy az igazolványra ingyenesen felírható gyógyszerek, gyógyító ellátások köre évről-évre változik, továbbá az, hogy a nagyon súlyos, krónikus betegségekre előírt gyógyszerek jó része nem tartozik a támogatott körbe. Az önkormányzat rendeletében meghatározott feltételek szerinti szociálisan rászorult személy számára méltányossági alapon jogosultságot állapít meg a közgyógyellátásra, a méltányossági alapon kiadott igazolványok után az önkormányzat térítési díjat köteles fizetni a REP részére (ez a megállapított gyógyszerkeret éves összegének a 30%-a). 2009-ben az egyéni gyógyszerkeret maximális összege nem lehet több mint, havi 12000.-Ft, az eseti keret éves összege 6000.-Ft.

Adósságkezelési szolgáltatás (Szt. 55. §)

Budapest XXI. Kerület Csepel Önkormányzata 2001-től működtet adósságkezelési szolgáltatást. Az adósságkezelési szolgáltatás bevezetését egy szakmai koncepció kidolgozása előzte meg, melynek az adott témára vonatkozó kutatás is része volt. Az *adósságenyhítő támogatás* 2001. évtől 2003-ig volt adható. A jogosultságot, a támogatás mértékét, és az eljárás rendjét önkormányzati rendelet szabályozta, a támogatásra fordítható keretet az önkormányzat biztosította. Az Szt. 2003-tól bevezette az *adósságcsökkentő támogatást*, ennek helyi szabályozása a korábbi tapasztalatokra épülve született meg. A törvényben meghatározott ellátást a kerület oly módon vezette be, hogy egyben a 2001-től működő korábbi rendszer folyamatosságát is megőrizte. A helyi rendelet 2003-tól kéttípusú támogatási formát különböztetett meg: a központi költségvetésből 90 %-osan támogatott *adósságcsökkentő támogatást*, valamint az önkormányzat saját hatáskörében létrehozott *otthonmegőrző támogatást*.

Adósságcsökkentési támogatásban az részesülhet, aki az önkormányzat rendeletében foglaltak szerint együttműködik a Csepeli Szociális Szolgálattal, a számára megállapított önrészt megfizeti és vállalja, hogy a jövőben eleget tesz fizetési kötelezettségeinek. A támogatás mértéke max. 200 ezer Ft, amelynek 90 %-át a központi költségvetésből visszaigényelheti az önkormányzat.

Az adósságcsökkentési programban résztvevő ügyfeleket – további terheik mérséklése érdekében a Szociális Iroda lakásfenntartási támogatásban részesíti a helyi rendeletben meghatározott szabályok szerint.

15. sz. táblázat

Adósságkezelési támogatások 2004-2008. – Budapest XXI. ker. Csepel

Támogatások megnevezése	2004. év		2005. év		2006. év		2007. év		2008. év	
	Fő	Ezer/Ft	Fő	Ezer/Ft	Fő	Ezer/Ft	Fő	Ezer/Ft	Fő	Ezer/Ft
Adósságcsökkentő	103	16.909	89	15.182	135	22.100	104	16.355	208	25.183
Otthonmegőrző	24	4.528	33	6.089	8	1.129	3	195	4	301
Hálózat Alapítóány	69	13.391	38	7.370	10	2.451	9	2.084	13	2.107

Forrás: Csepeli Szociális Szolgálat és Szociális Iroda

Az adósságkezelési szolgáltatás során a szociális segélyezés által biztosított lakásfenntartási támogatás, a családsegítés kereteiben biztosított adósságkezelési tanácsadás, valamint a természetbeni támogatásként közvetlenül a szolgáltatók részére átutalt – a jogosultat megillető – adósságcsökkentő támogatás összehangolása lehetőséget biztosít arra, hogy az együttműködni, helyzetük javításáért tenni akaró és tudó ügyfelek, kerületi lakosok kikerüljenek az adósságcsapdából, és szociális helyzetük, lakhatásuk tartósan rendeződjön.

4.2 A gyermekvédelmi törvény által meghatározott pénzbeli és természetbeni ellátások

16. sz. táblázat

Gyermekvédelmi segélyezés 2004-2008. – Budapest XXI. ker. Csepel ezer Ft-ban

Támogatási fajta megnevezése	2004. év		2005. év		2006. év		2007. év		2008. év	
	Érintett kiskorú/fő	Kifizetett összeg Ezer Ft	Érintett kiskorú/fő	Kifizetett összeg Ezer Ft	Érintett kiskorú/fő	Kifizetett összeg Ezer Ft	Érintett kiskorú/fő	Kifizetett összeg Ezer Ft	Érintett kiskorú/fő	Kifizetett összeg Ezer Ft
Rendszeres gyermekvédelmi támogatás *	1633	96.475	1590	107.903	90	12.613	-	-	-	-
Rendszeres gyermekvédelmi kedvezmény	-	-	-	-	1269	10.050	1341	11.345	1796	17.020
Rendkívüli gyermekvédelmi támogatás	3065	51.616	3287	56.603	2825	66.277	3336	58.806	3720	61.884
Gyermekétkeztetés szociális támogatása**	1175	27.968	1205	26.648	1010	28.089	983	33.386	890	28.166
Szociális ösztöndíj	334	15.887	431	20.126	414	24.711	412	24.751	366	24.663

Forrás: Gyámügyi Iroda

* 2006. január 1-től a családtámogatási rendszer változásával átalakult és a családi pótlékkal összevonásra került

** 2008-ban térítésmentes étkeztetésben részült további 747 gyermek, alanyi jogon 50 %-os étkeztetési támogatásban pedig 1373 gyermek (utóbbiak közül többen szociális támogatásban is részesültek

Rendszeres gyermekvédelmi kedvezmény (Gyvt. 19. §)

A rendszeres gyermekvédelmi kedvezmény megállapításának célja, annak igazolása, hogy a gyermek szociális helyzete alapján jogosult a gyermekétkeztetés normatív kedvezményére, egyszeri támogatásra, ingyenes tankönyv biztosítására. Külön jogszabályban meghatározott további kedvezmények igénybevételére is jogosultak pl. körzeti óvodába kötelező a gyermek felvétele, a 2. szakképzés ingyenes, ösztöndíjakra való pályázatoknál kedvezőbb elbírálásra jogosult stb. Támogatási jogosultság jövedelemhatárai:

családosoknál: az öregségi nyugdíj mindenkori legkisebb összegének 135%-a
gyermeküket egyedül nevelők esetében vagy tartósan beteg esetében: az öregségi nyugdíj mindenkori legkisebb összegének 125%-a.

Kiegészítő gyermekvédelmi támogatás (Gyvt. 20/B.§)

2006. április 1-től kiegészítő gyermekvédelmi támogatásra jogosult az a rendszeres gyermekvédelmi kedvezményben részesülő gyámjával kirendelt hozzátartozó, aki a gyermek tartására köteles, és nyugellátásban, vagy baleseti nyugellátásban, vagy nyugdíjszerű rendszeres szociális pénzellátásban, illetve időskorúak járadékában részesül. A kiegészítő gyermekvédelmi támogatást kérelemre a gyám lakóhelye szerinti illetékes önkormányzat jegyzője állapítja meg. A támogatás havi összege az öregségi nyugdíj mindenkori legkisebb összegének 22%-a.

Óvodáztatási támogatás (Gyvt. 20/C)

2009-től a rendszeres gyermekvédelmi kedvezményre jogosultak esetében óvodáztatási támogatás jár, amennyiben a gyermek felügyeletét ellátó szülőnek nincs magasabb iskolai végzettsége mint az általános iskola 8.évfolyama. A támogatást a jegyző állapítja meg, és az a központi költségvetésből visszaigényelhető.

Rendkívüli gyermekvédelmi támogatás (Gyvt. 21. §)

A rendkívüli gyermekvédelmi támogatás célja, hogy a gyermek részére alkalmanként támogatást nyújtson, feltéve, hogy családja időszakosan létfenntartási gondokkal küzd, vagy létfenntartását veszélyeztető élethelyzetbe került. A helyi rendeleti szabályozás rögzíti a jogosultsági határokat és a segélyek évi keretösszegét, de széleskörű lehetőséget biztosít arra is, hogy az eljárás során egyéni élethelyzetek mérlegelése alapján a szükséges mértékű méltányosság gyakorlására is sor kerülhessen.

A rendszeres gyermekvédelmi kedvezményben nem részesülők számára, rendkívüli gyermekvédelmi támogatás formájában van lehetőség a tankönyv és tanszerellátás támogatására.

Az iskolakezdéshez az önkormányzat az éves költségvetési lehetőségei függvényében a gyermekvédelmi segélyezés keretében hivatalból, illetve kérelemre induló eljárás keretében segélyt nyújt a rászorulóknak.

A csepeli önkormányzat a rendkívüli gyermekvédelmi támogatás speciális helyi formájaként hozta létre 2009-től a „**csepeli nevelési segélyt**”, amelynek célja az, hogy a rendkívüli támogatásra folyamatosan jogosult családok számára havi rendszerességgel biztosítson ellátást.

Gyermekétkeztetés támogatása (Gyvt.148. §)

Gyermekétkeztetés intézményi térítési díjának kedvezményeként a kerületi önkormányzat a Gyvt.-ben valamint a helyi rendeletben meghatározott szabályok alapján részesíti az arra jogosult gyermeket.

- rendszeres gyermekvédelmi kedvezményben részesülő bölcsődés, óvodás, nappali rendszerű iskolai oktatás 1-6 évfolyamon tanuló gyermek után az intézményi térítési díj 100%-át,

- az előző pont alá nem tartozó gyermek, tanuló esetében a térítési díj 50%-át,

- 3-vagy több gyermekes családoknál gyermekenként a térítési díj 50%-át

- tartósan beteg vagy fogyatékos gyermek esetében szintén a térítési díj 50%-át kedvezményként kell biztosítani.

-A normatív kedvezményen felül az önkormányzat helyi rendeletében szabályozza az étkeztetési támogatásra előirányzott keretet, így a nevelési-oktatási intézmény vezetője a gyermek egyéni rászorultsága alapján további méltányossági kedvezményt állapíthat meg.

2008. évben térítésmentes - 100% normatív kedvezményben részesült bölcsődében 26 gyermek, óvodában 246 fő és iskolában 475 fő, összesen 747 fő.

Normatív 50 %-os támogatást a bölcsődében 26 fő, óvodában 307 fő, iskolában 1040 fő kapott, összesen 1373 fő.

Mivel a normatív alapon kedvezményben részesülők is részesülhettek a szociális kedvezményből, ezért az említett számok nem adhatók egyszerűen össze. A normatív és a szociális kedvezményeket összességében tekintve megközelítőleg 3000 gyermek részesült kedvezményes étkezésben.

Szociális ösztöndíj – Csepeli nevelési segély

2003-tól 2009-ig a képviselő-testület által megalkotott helyi rendeletben tanulmányaik támogatására szociális ösztöndíjként pénzbeli támogatást biztosított a meghatározott tanulmányi átlaggal rendelkező – szociálisan rászoruló – gyermekek, fiatal felnőttek számára. 2008. évben 366 gyermek, illetve ifjú tanulmányainak további sikeres folytatásához járult hozzá az önkormányzat, összesen 24,6 millió forint támogatás nyújtásával.

A 23/2009. (VI.18.) Kt. rendelettel az Önkormányzat átalakította a korábbi gyermekvédelmi és ifjúsági támogatások rendszerét. Az újonnan bevezetett csepeli nevelési segély magába olvasztotta korábbi szociális ösztöndíj rendszerét, mely utóbbi mint önálló juttatás megszűnt.

A csepeli nevelési segélyt egyrészt azok a családok kaphatnak, akik rendszeres gyermekvédelmi kedvezményre jogosult gyermeket nevelnek. Mivel ezek a gyermekek a közoktatási intézményben 6. évfolyamig ingyen étkeznek, a tankönyvcsomagot ingyen kapják, ezért esetükben a havi támogatás összege 2000 Ft. Amennyiben a csepeli nevelési segélyre jogosult gyermek nem jogosult rendszeres gyermekvédelmi kedvezményre, számára magasabb összegű - 3000 Ft - támogatás állapítható meg.

Csepeli nevelési segélyre jogosult az a gyermek is, aki a közoktatás ötödik vagy annál magasabb évfolyamát elvégezve, legalább 4,0 átlagot ér el, nincs igazolatlan órája, és családjában az egy főre eső jövedelem nem haladja meg a legkisebb öregségi nyugdíj 200 %-át (2009-ben 57 000 Ft).

Születési támogatás

Az önkormányzat helyi rendeletében szabályozott támogatási forma, amely a gyermek egy éves koráig igényelhető. A jogosultsági feltételek esetén egyszeri, 20.000.-Ft támogatásban részesíti a gyermeket a Polgármester. A születési támogatásról szóló rendeletet a Testület június 18-i ülésén 2010. 01. 01-jével hatályon kívül helyezte.

4.3 Szociális szolgáltatások

Étkeztetés (Szt. 62. §)

Legalább napi egyszeri meleg étkezés biztosítása azoknak a szociálisan rászorultaknak, akik azt önmaguk, vagy saját és eltartottjaik számára tartósan vagy átmeneti jelleggel nem képesek biztosítani, illetve akik koruk vagy egészségi állapotuk miatt nem képesek étkezésről vagy eltartottjaik étkeztetéséről gondoskodni.

A Csepeli Szociális Szolgálat gondoskodik a jogosultak számára az étel kiszolgálásról illetve házhoz szállításáról.

Étkeztetésben 2008-ban 579 fő részesült, közülük 250 személy részére házhoz szállították.

Házi segítségnyújtás (Szt. 63. §)

Az ellátást igénybe vevő lakásán, saját környezetében az önálló életvitelben - életkorának, élethelyzetének és egészségi állapotának megfelelően, meglévő képességeinek fenntartásával, felhasználásával, fejlesztésével - történő segítségnyújtás. A Csepeli Szociális Szolgálat e feladat ellátásának - az egész kerület közigazgatási területét lefedve - Alapszolgáltatási csoportjain keresztül tesz eleget.

A jelzőrendszeres házi segítségnyújtás krízishelyzetben lehetőséget nyújt az ellátást igénybevevő személynél történő gyors megjelenésre és segítségnyújtásra.

2008-ban mintegy 300 fő részesült otthonában gondozásban, közülük 47 fő vehette igénybe a jelzőrendszeres segítségnyújtás lehetőségét.

Családsegítés (Szt. 64. §)

A családsegítő szolgáltatás a szociális és mentálhigiénés problémái vagy krízis helyzete miatt segítséget igénylő személyeknek, családoknak általános és speciális szolgáltatás keretében nyújt segítséget. A segítségnyújtás kiterjed a veszélyeztető okok megelőzésére, a krízishelyzet megszüntetésére, valamint az életvezetési képesség megőrzésére.

A szolgáltatás feladata, hogy figyelemmel kíséresse a lakosság szociális és mentálhigiénés helyzetét. A szolgálat általi segítő munkán belül a hangsúly a lakosság szükségleteihez igazodva a csoportmunka felé tolódik el. A legnagyobb igény pedig az ifjúsági programokra mutatkozik.

Családgondozás

A Csepeli Szociális Szolgálat **családgondozói csoportja** keretében nyújtott – az Szt.-ben nevesített - szolgáltatások két kategóriába sorolhatóak: általános-, és speciális segítő szolgáltatások.

Általános segítő szolgáltatásokként az intézmény

- tájékoztatást nyújt
- szociális-életvezetési és mentálhigiénés tanácsadást ad
- elősegíti a családban jelentkező krízisek, működési zavarok, konfliktusok megoldását
- veszélyeztetettséget és krízishelyzetet észlelő és jelző rendszert működtet.

Mindezek érdekében a családgondozáson túlmenően mediációs szolgáltatás, valamint művészeti csoportok (irodalmi és képzőművészeti) működik; prevencióss céllal.

Az intézmény családgondozói csoportjának tevékenységi köréhez tartozóan szolgáltatást szervez krónikus betegek részére, klubot működtet daganatos betegek és hozzátartozóik részére; önismereti, kommunikációs tréninget szervez szenvedélybetegek, kábítószer problémával küzdők és hozzátartozóik részére, klubot működtet alkohol betegek és hozzátartozóik részére.

17. sz. táblázat

A Csepeli Szociális Szolgálat családgondozási forgalma 2004-2008.

	2004.	2005.	2006.	2007.	2008.
Ügyfélforgalom	2587	3568	4358	4833	2441
Csoport forgalom	2093	3789	2534	2623	2578
Csoportok száma	7	7	8	8	7

Forrás: Csepeli Szociális Szolgálat

Munkanélküliek számára nyújtott szolgáltatások

A Csepeli Szociális Szolgálat **Foglalkoztatási és Adósságkezelési Csoportja** támogató szolgáltatást nyújt az aktív korúak ellátását igénybevevők számára, továbbá speciális szolgáltatásokat biztosít a tartósan munkanélküliek, a rendelkezésre állási támogatásban (RÁT), és rendszeres szociális segélyben (RSZS) részesülők számára.

Az elsődleges cél a munkaerőpiacra történő visszavezetés elősegítése. Akiknek egészségi és/vagy pszichés állapota nem teszi lehetővé a munkaerő piacra való azonnali visszatérést, azoknak a tanácsadók, esetleg a családgondozók a munkába álláshoz szükséges állapot visszaszerzésében, indokolt esetben pedig a leszázalékolásban nyújtanak segítséget. Az intézmény fenti célok érdekében álláskeresési tanácsadást, munkavállalási tréninget, álláskereső teaházat működtet, ez utóbbit a Munkaügyi Központ kerületi kirendeltségével közösen.

Adósságkezelési szolgáltatás (Szt 55.§)

A Csepeli Szociális Szolgálat által ellátott adósságkezelési szolgáltatás feltételeit az Szt., valamint a lakásfenntartási kiadások körében keletkezett hátralékok rendezéséről szóló önkormányzati rendelet szabályai határozzák meg. A feladattal – a Szolgálat keretein belül működő - erre a célra létesített - Foglalkoztatási és Adósságkezelési Csoport foglalkozik.

A csoport által végzett szolgáltatás meghatározó része az adósságkezelési tanácsadás. Az adósok részére megállapítható önkormányzati támogatások feltétele kezdettől fogva az adósságkezelési tanácsadásban való aktív részvétel, és együttműködés.

Az iroda munkatársai először tájékoztatják az ügyfelet az adósságkezelés feltételeiről, együttműködési megállapodást kötnek az ügyféllel. A tanácsadó sok esetben segítséget nyújt abban is, hogy a család a jelenlegihez képest miként gazdálkodhat ésszerűbben, hogyan tehet szert nagyobb bevételre (pl. munkahelykeresés, leszázalékolás, segély stb.).

Amennyiben a lakás mérete indokolatlanul nagy az ott élők számához és/vagy a fizetőképességéhez képest – a tanácsadó lakáscserét javasol. A hátralékkezelés első lépéseiként az ügyfélnek legalább három hónapig folyó fizetési kötelezettségeinek eleget kell tennie, és a támogatások alapjaként önrészfizetést is teljesítenie kell. A támogatásban részesített ügyfelekkel a csoport munkatársainak kapcsolata nem szakad meg, ún. utánkövetésük még 3 hónapig folytatódik.

18. sz. Táblázat

Adósságkezeléssel kapcsolatos ügyfélforgalom 2004-2008-ban

	2004.	2005.	2006.	2007.	2008.
Ügyfélforgalom	2263 fő	2612 fő	2509 fő	2566 fő	2441 fő

Forrás: Csepeli Szociális Szolgálat

Jelzőrendszeres házi segítségnyújtás (Szt. 65. §)

A Csepeli Szociális Szolgálat Alapszolgáltatási csoportja a házi segítségnyújtás keretében, annak részeként biztosítja rászorulóknak számára a jelzőrendszeres segítségnyújtást. Egyidejűleg 40 személy számára van lehetőség a szolgáltatás igénybevételére.

Közösségi ellátások (Szt. 65/A. §)

A Szt. módosításával 2003.01.01-től a települések kötelező alapellátási feladatai kiegészültek a közösségi pszichiátriai ellátással. (Ez az ellátási forma 2009-től kikerült a kötelező feladatok közül.) A pszichiátriai közösségi ellátás a lakókörnyezetben, a család aktív részvételével nyújt segítséget a pszichiátriai betegek számára. A cél elsősorban az, hogy a hatékony ellátás során a kliens a mindennapi élethez szükséges készségeit megtartsa, fejlessze, konfliktusait, problémáit a szociális környezetét megtartva tudja rendezni. 2003-ban indult el Csepelen a „Pszichiátria Jövőjéért” Alapítvány, valamint az akkori Csepeli Családsegítő Szolgálat (a Csepeli Szociális Szolgálat egyik jogelőd intézménye) közreműködésével a közösségi pszichiátriai ellátás programja. Az egészségügyi hálózat rendkívül túlterhelt, ezért a betegség háttérben meghúzódó szociális és kapcsolati problémák kezelésére nincs lehetősége, az nem is feladata. Minden beteg esetében fontos a rehabilitációs foglalkozások szervezése. A Csepeli Szociális Szolgálat heti rendszerességgel biztosít klubfoglalkozásokat, ahol lehetőség nyílik az önismeret fejlesztésére, közösségi szabadidős programokra, sportolásra. A közösségi programokba beilleszkedni nem tudóknak, valamint krízishelyzetben lévőknek pszichológiai konzultáció és szociális munkás által nyújtott szociális esetkezelés áll a rendelkezésére.

Támogató szolgáltatás (Szt. 65/C.§)

A Fogyatékosokat Támogató Szolgálat a Csepeli Szociális Szolgálat jogelőd intézményeként működő Csepeli Gondozási Központ szervezeti egységeként alakult meg 2002-ben, ezt követően 2007 nyarától a Csepeli Szociális Szolgálat **Fogyatékos ellátási csoportja** részeként nyújt komplex segítséget a kerületben élő fogyatékos személyek számára.

Alaptevékenységeként tanácsadással, információnyújtással, személyi segítő szolgáltatással, valamint speciális személyi szállítással: szállító szolgálattal áll az arra igényt tartó személyek rendelkezésére.

Alaptevékenységén kívül egyéb, kiegészítő (speciális) tevékenységeket is biztosít, mint a:

- szabadidős tevékenységek, foglalkozások szervezése (klubfoglalkozások / szülőklub/, kirándulások, sportprogramok, kulturális intézmények látogatása),
- készségek, képességek fenntartására, fejlesztésére irányuló tevékenységek szervezése (kézműves -, gyógypedagógiai-, mozgásterápiás foglalkozások),
 - o *jelnyelvi tolmács biztosítása,*
 - o *gyógyászati segédeszköz kölcsönzése,*
 - o *önsegítő csoportok támogatása,*
 - o *jogi tanácsadás.*

19. sz. táblázat

Fogyatékos személyek Budapest XXI. ker. Csepel területén

Megnevezés a fogyatékoság típusa szerint	Nem intézetben élő	Intézetben élő
Mozgássérült	1065	28
Alsó, felső végtag hiánya	122	7
Egyéb testi fogyatékos	173	7
Gyengénlátó	434	5
Egyik szemére nem lát	113	0
Vak	76	1
Értelmi fogyatékos	183	47
Nagyothalló	355	9
Siket, siketnéma	61	0
Beszédhibás	46	0
Egyéb testi fogyatékos	879	6
Összesen	3507	110

Forrás: KSH Népszámlálási adat 2001

Nappali ellátást nyújtó intézmények (Szt. 65/F)

Idősek klubja

Az idősek klubja a szociálisan és mentálisan támogatásra szoruló, önmaguk ellátására részben képes időskorúak napközbeni gondozására szolgál.

A Csepeli Szociális Szolgálat két idősek klubját működtet (1212 Budapest, Vereckei u. 10., és 1214 Budapest, Simon Bolívar sétány 1/a).

A klubokban zajló foglalkoztatás sokszínű, mint pl: kézműves szakkör, mentálhigiénés programok, gondozottak munkáiból rendezett kiállítások, klubok közötti együttműködés, közös kirándulások, rendezvények szervezése.

Fogyatékosok nappali intézménye

A Csepeli Szociális Szolgálat **Fogyatékos ellátási csoportja** napközbeni gondozást, foglalkoztatást és a közoktatás keretébe nem tartozó nevelést saját otthonukban élő, önkiszolgálásra részben képes értelmi fogyatékos személyek részére biztosítson. A férőhelyek száma: 20 fő, a szolgáltatást igénybevevők száma 24 fő.

Hajléktalanok nappali melegedője

Budapest XXI. Kerület Csepel Önkormányzata a hajléktalan személyek nappali ellátását a Magyar Vöröskereszt Budapest Fővárosi Szervezetével megkötött ellátási szerződés alapján biztosítja. A nappali melegedő 50 férőhellyel működik, tevékenységéhez utcai szociális munka kapcsolódik.

ÁTMENETI ELHELYEZÉST NYÚJTÓ INTÉZMÉNYEK

Időskorúak átmeneti gondozó háza (Szt. 82. §)

A Gondozóház funkciója azon időskorúakról, valamint 18. életévét betöltött személyekről való gondoskodás, akik önmagukról betegségük miatt vagy más okból otthonukban időlegesen nem képesek gondoskodni. A gondozóház 10 fő ellátására rendelkezik működési engedéllyel.

Hajléktalan személyek átmeneti szállása, éjjeli menedékhely (Szt. 84. §)

A Fővárosi Önkormányzat feladatkörébe tartozó feladat, amelyet kerületünkben a Magyar Vöröskereszt Budapesti Szervezete által működtetett intézmény biztosít. Az éjjeli menedékhely 85 férőhelyes, ez 25 időszakos, krízis férőhellyel bővül ki a novembertől-márciusig tartó téli hónapokban.

NYUGDÍJASHÁZAK

A „nyugdíjsház” nem szociális intézmény, és sajnálatos módon semmiféle jogszabály nem rendezte státuszát. Speciális bérletű bérletekhez van szó, amelyekhez a bérleti szerződéshez kapcsolódóan 24 órás nővérügyelet kapcsolódik. Kerületünkben két nyugdíjsház van, a Duna utcai a Fővárosi Önkormányzat működtetésében van, a Simon Bolívar sétányon található, pedig a kerület fenntartásában működik. A nyugdíjsházban élők egy része igényli az idősek klubjának szolgáltatásait, többen rászorulnak a házi segítségnyújtásra is. Az önkormányzat a Csepeli Szociális Szolgálat keretében, a nyugdíjsházi lakók számára 24 órás nővérügyeletet biztosít, a Simon Bolívar sétányon lévő nyugdíjsházban pedig idősek klubját is működtet. A Fővárosi Önkormányzat a Duna utcai nyugdíjsház nővérügyeletének költségeit megtéríti a kerület számára.

4.4. A gyermekvédelmi törvényben szabályozott személyes gondoskodást nyújtó ellátások

Gyermekjóléti szolgáltatás (Gyvt 39.-40. §)

A gyermekek veszélyeztetettségének megelőzése illetve megszüntetése érdekében a Csepeli Szociális Szolgálat keretében működő Gyermekjóléti Központ jelzőrendszert működtet. A jelzőrendszer működésének tapasztalatait az évente megtartásra kerülő gyermekvédelmi tanácskozás keretében értékeli.

2008-ban a jelzőrendszer a veszélyeztetett gyermekekről 391 esetben küldött jelzést.

A gyermekvédelmi szakemberek, az oktatási és egészségügyi intézmények szakemberei jelenleg egymástól eltérő szempontok szerint határozzák meg a veszélyeztetettséget, ezért a nyilvántartásaik elemzés nélkül nem összevethetők. Kerületünkben a különböző okok miatt veszélyeztettként nyilvántartott gyermekek száma közel 3000, azonban gyermekvédelmi intézkedést közülük csupán egytized részük igényelt. A szociális rászorultság szempontjából mintegy 3200-3500 főre tehető a szegénysorsú gyermekek száma a kerületben. Az intézmény a konkrét alap- és speciális szolgáltatásokon túl:

- folyamatosan figyelemmel kíséri a csepeli gyermekek szociális helyzetét,
- segíti az oktatási-nevelési intézményeket gyermekvédelmi feladatainak ellátásában,
- kezdeményezi az önkormányzatnál új ellátások bevezetését,
- a területi gyermekvédelmi szakszolgálat felkérésére megvizsgálja, feltárja az örökbe fogadni szándékozók körülményeit,
- biztosítja a gyermekjogi képviselő munkavégzéséhez a feltételeket,
- felkérésre környezetanulmányt készít,
- részt vesz a Kábítószer Egyeztető Fórum munkájában

Családgondozás (gyermekvédelmi)

A Gyermekjóléti Központ a jelzőrendszerből érkező jelzés vagy a család önkéntes kérése alapján családgondozás keretében igyekszik segítséget nyújtani a veszélyeztetettség okának megszüntetéséhez. Éves szinten átlagosan több mint félezer gyermek problémájával foglalkoznak.

20.sz.táblázat

A Csepeli Szociális Szolgálat Gyermekjóléti Központ gyermekvédelmi intézkedései 2004-2008.

	alapellátás	védelembe vétel	utógondozás
2004	528	91	8
2005	595	85	9
2006	317	63	6
2007	452	99	-
2008	673	124	-

Forrás: Gyermekjóléti Központ

Családba történő visszahelyezés elősegítése

Amennyiben a gyermek családból való kiemelése vált szükségessé, a gyermekjóléti szolgálat és a gyermeket befogadó intézmény közös feladata a szülők segítése és a gyermek mielőbbi családba való visszatérésének előmozdítása.

Utcai és lakótelepi szociális munka

Utcai és lakótelepi szociális munka során a kallódó, csellengő gyermekek segítése, lakóhelyükről önkéntesen távozó vagy felügyelet nélkül maradók felkutatása, gyermekvédelmi gondoskodásba, szabadidős programokba történő bevonását kezdeményezi. 2006. január 1-től a szolgáltatás működtetését civil szervezet vette át.

Kapcsolattartási ügyelet

A kapcsolattartási ügyeletet a Gyermekjóléti Központ 2002-től indította el, olyan komplex módszert alkalmazva, amely mediációs technikával közvetít a szülők közti konfliktus megoldásában, semleges találkozási helyet biztosít, és lehetőséget ad a gyermekek jogainak szüleikkel, rokonaikkal történő kapcsolattartásuk megvalósításában.

Kórházi szociális munka

A kórházi szociális munkát a Gyermekjóléti Központ munkatársai 2004. márciusától a Jahn Ferenc Dél-pesti Kórházzal kötött együttműködési szerződés keretében, és a területileg illetékes egészségügyi intézményekkel közösen végzik. A tevékenység keretében közösen igyekeznek feltárni a titkolt, ellátatlan terhességeket, gyermekbántalmazásokat, súlyos egészségi veszélyeztetettséget, továbbá segítséget nyújtani a válsághelyzetű terhes anyák számára.

Készenléti szolgálat

A Gyermekjóléti Központ nyitvatartási idején túl a jogszabálynak megfelelően telefonos készenléti szolgálat működik, amelyet 2007-től ellátási szerződés keretében a Vöröskereszt intézménye biztosít. A szolgálat krízishelyzetben tanáccsal, információval biztosítja a folyamatos gyermekvédelmi ellátást.

Gyermekek napközbeni ellátása (Gyvt. 41. §)

A családban élő gyermekek napközbeni ellátását (nappali felügyeletét, gondozását, nevelését, étkeztetését) életkoruknak megfelelően kell megszervezni azon gyermekek számára, akiknek szülei, nevelői, gondozói munkavégzésük, betegségük vagy egyéb ok miatt napközbeni ellátásukról gondoskodni nem tudnak.

A gyermekek napközbeni ellátásáról Budapest XXI. Kerület Csepel Önkormányzata bölcsődék, óvodák, iskolai napközi, illetve napközis tábor üzemeltetésével gondoskodik.

2008. szeptemberében:

- a kerület működő óvodai csoportjainak száma 110, gyermekek létszáma 2557 fő

- a kerület általános iskoláiban 239 tanulócsoport működik, a tanulók létszáma 5.387 fő ebben benne foglaltatik az alapítványi fenntartásba átadott Csete Balázs Általános Iskola is, a napközis csoportok száma 126, tanulók száma 3.010 fő
- 2008-ban a nyári napközis táborban több száz gyermek számára biztosította az Önkormányzat a felügyeletet, étkezést és a szünidő tartalmas eltöltését.

2009. szeptemberében:

- a kerület működő óvodai csoportjainak száma 110, gyermekek létszáma 2539 fő
- a kerület általános iskoláiban 237 tanulócsoport működik, a tanulók létszáma 5.383 fő ebben benne foglaltatik az alapítványi fenntartásba átadott Csete Balázs Általános Iskola is, a napközis csoportok száma 128, tanulók száma 3.005 fő
- 2009-ban a nyári napközis táborban több száz gyermek számára biztosította az Önkormányzat a felügyeletet, étkezést és a szünidő tartalmas eltöltését.

Bölcsőde (Gyvt. 42. §)

Budapest XXI. Kerület Csepel Önkormányzata a gyermekek 20 hetes korától gondoskodik a bölcsődei ellátásról, melynek során biztosítja a gyermekek napközbeni gondozását, nevelését, valamint napi négyszeri étkezését.

2008-ban a Budapest XXI. Kerület Csepel Önkormányzata Egyesített Bölcsődék 240 engedélyezett és működő férőhellyel, valamint a Nagy Imre Általános Művelődési Központ bölcsődéje 60 férőhellyel üzemelt. A 300 működő férőhelyen 331 fő volt a beíratott gyermekek száma.

2009. szeptember 1-jétől újabb férőhely bővülés történt, ezúttal az ÁMK bölcsőde 80 férőhelyes lett, így jelenleg 320 bölcsődei férőhelyen tudunk alapellátást biztosítani a kerületben.

2009. május 31-én a még 300 férőhelyen 366 beíratott gyermek volt.

Igénylők száma:	408 fő	(2009. szeptember 28-i állapot)
Várólistán lévők száma:	84 fő	(2009/10. gondozási évre)

A bölcsődékbe a jelentkezés és felvétel is folyamatos, így a várólistán lévők száma is változik még a gondozási év folyamán.

Gyermekek átmeneti gondozása (Gyvt. 45-48.§)

A szülői felügyeletet gyakorló szülő, vagy más törvényes képviselőt gyakorló kérelmére vagy beleegyezésével, - ideiglenes jelleggel - teljes körű ellátást kell biztosítani a gyermek számára, ha a szülő egészségügyi körülménye, életvezetési problémája, indokolt távolléte vagy más akadályoztatása miatt a gyermek nevelését a családban nem tudja megoldani.

A gyermekek átmeneti gondozásának helyén az otthontalanná vált szülője is elhelyezhető. A 14. évét be nem töltött gyermeket szüleitől elválasztani csak kivételesen indokolt esetben lehet.

A gyermekek átmeneti gondozása az alapjául szolgáló ok fennállásáig, de legfeljebb 12 hónapig tart.

A gyermekek átmeneti gondozása megszervezhető a működtető által kijelölt helyettes szülőnél, gyermekek átmeneti otthonában vagy családok átmeneti otthonában.

A gyakorlatban a szülők általában betegségükre, magánéleti és munkahelyi problémákra hivatkozással kérték ezt a szolgáltatást, és az esetek legnagyobb részénél a gyermek a családjába visszakerült. A szolgáltatásban részesülő gyermekek számára biztosított gondozási idő átlagosan 2-6 hónap.

Helyettes szülő (Gyvt. 49. §)

A helyettes szülő szolgáltatást 1998 óta biztosítjuk, a szülő kérésére, és/vagy a Gyermekjóléti Központ javaslatára. A szolgáltatást 2006-tól ellátási szerződés keretében biztosítjuk a gyermek egyéni szükségleteinek megfelelően. Az ellátási szerződésben 2 férőhelyet kötött le az önkormányzat, de a szolgáltató szükség esetén a lekötött férőhelyen felül is biztosít ellátást. 2008-ban a helyettes szülő szolgáltatást 3 gyermek számára biztosítottuk.

Gyermekek átmeneti otthona (Gyvt. 50. §)

A gyermekek átmeneti otthonában az a családban élő gyermek helyezhető el, aki átmenetileg ellátás és felügyelet nélkül marad, vagy elhelyezés hiányában ezek nélkül maradna, valamint akinek ellátása a család életvezetési nehézségei miatt veszélyeztetett.

Ennek a feladatnak az ellátására Budapest XXI. kerület Csepel Önkormányzata ellátási szerződést kötött Budapest XX. kerület Pesterzsébet Önkormányzatával. A Pesterzsébeti Család- és Gyermekvédelmi Központ 2 férőhelyet biztosít a csepeli gyermekek elhelyezésére.

A BURATTINO Hátrányos Helyzetűeket Segítő Iskolaalapítvány Csepelen saját intézményében hátrányos helyzetű gyermekek oktatását, nevelését végzi. Az Alapítvány gyermekotthonában több csepeli gyermekről gondoskodik évek óta. Az önkormányzat 2008-ben 2 fő gyermek átmeneti elhelyezésére (krízisellátás céljából) ellátási szerződést kötött az Alapítvánnyal.

Családok átmeneti otthona (Gyvt. 51.§)

Az otthontalanná vált szülő kérésére a családok átmeneti otthonában együttesen helyezhető el a gyermek és szülője, ha az elhelyezés hiányában lakhatásuk nem biztosított, és a gyermeket emiatt el kellene választani szülőjétől.

A kerületi önkormányzat és a Magyar Vöröskereszt Budapesti Szervezete között ellátási szerződés van érvényben. A Magyar Vöröskereszt Budapesti Szervezete négy telephelyen gondoskodik a kerületben a családok és gyermekes anyák átmeneti elhelyezéséről.

23. számú táblázat

Családok átmeneti otthonaiban ellátottak száma 2004-2008. – Budapest XXI. ker. Csepel
(1214. Erdősor u. 53- 56. és 1214. Nagyalapács u. 3.)

Év	Ellátottak száma			Férőhely kapacitás
	Férfi	Anya	Gyermek	
2004	12	68	153	88
2005	19	73	172	100
2006	26	98	199	100
2007	20	83	203	100
2008	18	104	229	100

Forrás: Magyar Vöröskereszt Családok Átmeneti otthona

V. A szociális és gyermekvédelmi ellátás fejlesztési irányai, megoldandó feladatok

5.1. Megoldandó törvényi kötelezettségek

Az Szt. 86. §-a szerint az a települési önkormányzat, amelynek területén ötvenezernél több lakos él, az alapellátáson kívül nappali ellátást nyújtó, és átmeneti elhelyezést biztosító formákat valamint utcai szociális munkát köteles biztosítani.

- Fővárosi szinten megoldatlan a halmozottan fogyatékosok, illetve autista személyek nappali ellátása, ennek a problémának a megoldása az egyes kerületek gazdasági és szakmai lehetőségeit meghaladja. Az elmúlt években ebben a kérdésben semmiféle érdemi előrelépés a fővárosban nem történt.
- A szenvedélybetegek nappali intézményének működtetését több kerület összefogásával, esetleg valamely civil szervezet közreműködésével lehetne megvalósítani, ennek sem tárgyi, sem gazdasági feltételei azonban a jelek szerint nem biztosíthatóak jelenleg.
- A pszichiátriai betegek nappali intézményének szolgáltatásait ellátási szerződés keretében lehetne biztosítani a jövőben, célszerű módon valamely civil szervezet közreműködésével. Ennek gazdasági feltételei jelenleg kerületünkben hiányoznak.
- Az átmeneti elhelyezést nyújtó intézményi formák (Szt. 80. §) közül hiányoznak a fogyatékos személyek gondozóháza, a pszichiátriai betegek átmeneti otthona, a szenvedélybetegek átmeneti otthona ellátások. A törvény nem fogalmaz egyértelműen abban a vonatkozásban, hogy a települési önkormányzatnak valamennyi átmeneti ellátási formát biztosítania kell-e. A felsorolt intézménytípusok létrehozására a kerület lehetőségeit tekintve belátható időn belül nincsen mód. Ezek az ellátások sem fővárosi szinten, sem országosan nem épültek ki.

A gyermekek napközbeni ellátásának intézményes formái közül (Gyvt. 41. §) kerületünkben egy vállalkozás indít el 2009-ben *családi napközit*.

Házi gyermekfelügyeletet az önkormányzat által fenntartott intézmények nem biztosítanak.

A törvény nem teszi kötelezővé az említett ellátási formák biztosítását, ám fogyatékos vagy beteg gyermekek, illetve családi krízishelyzetek esetén a házi gyermekfelügyelet fontos lakossági szükséglet lehet, ezért ennek biztosíthatóságát a jövőben vizsgálni kell.

5.2. Szükségletekhez igazodó fejlesztési feladatok

Lakhatás, otthonmegőrzés

Továbbra is első helyen indokolt kezelni az otthonmegőrzés kérdését. A segélyezésben, továbbá a szociális munka során az adóssá válás folyamatnak megelőzése kell, hogy prioritást kapjon. Ehhez olyan segélyezési rendszerre van szükség, amely hatékonyan és igazságosan képes támogatni a rászorultakat a lakhatással kapcsolatos kiadásaik fedezésében, ugyanakkor nem teremt újabb igazságtalanságot azáltal, hogy indokolatlan méretű lakásrezsizhez is társadalmi támogatást nyújt.

A lakhatással kapcsolatos adósságok kezelésének rendszerét az elkövetkező években tovább kell fejleszteni, amennyiben ennek jogszabályi és gazdasági feltételei is megteremtődnek.

Megoldást kell találni azoknak a legszegényebb családoknak a problémáira is, akiknek a jelenlegi rendszer azért képtelen segítséget nyújtani, mert támogatással együtt sem tehetők képessé a lakásrezszi fizetésére.

Megelőző intézkedéseket kell kidolgozni a veszélyeztetett kör támogatására a lakásmaffiával szemben.

Amennyiben a lakáspolitikával kapcsolatos állami intézkedések ennek feltételeit a jövőben megteremtik, a kerületben jelentősen növelni szükséges az átmeneti lakásmegoldások lehetőségeit.

Hajléktalanok ellátása

Az Önkormányzat és a Vöröskereszt együttműködésével mielőbb új helyszínt kell találni a (jelenleg az Ady Endre úton működő) Férfi hajléktan Szálló számára.

Foglalkoztatás (szociális gazdaság), munkaerő-piaci reintegráció

Az önkormányzat intézmények és a munkaügyi központ együttműködését fejlesztve tovább kell törekedni arra, hogy a munkanélkülivé váló személyek személyre szabott támogatást kaphassanak ahhoz, hogy mielőbb újra munkát találjanak.

Folyamatosan vizsgálni szükséges a közfoglalkoztatás kiterjesztésének lehetőségét annak érdekében, hogy azok a részben munkaképes személyek is munkához juthassanak, akik állapotuk miatt nem képesek a munkaerőpiacon elhelyezkedni.

Szociálisan rászoruló gyermekek célzott támogatása

A szociális és gyermekjóléti segélyezés, valamint a személyes segítség gyakorlatában törekedni kell a továbbiakban is arra, hogy a szociálisan hátrányos helyzetben lévő gyermekek speciális programokhoz (gyermeknyaraltatás, korrepetálások és egyéb szabadidős lehetőségek) hozzáférhessenek és, ezáltal társadalmi esélyeik növekedjenek.

A gyermekjólét munkában fokozott hangsúlyt kell helyezni a bűnmegelőzésre, beleértve a drogprevenციót is.

Gondozásra szoruló személyek otthoni ellátásának fejlesztése

A társadalmi szükségleteket figyelembe véve - különösen az elkövetkező évek demográfiai tendenciáira tekintettel -, ismételten át kell gondolni az idősekről és más önálló, életvitelében segítségre szoruló személyek számára nyújtott szolgáltatásainkat.

Mivel az ápolási tevékenység iránti igény évek óta növekszik, ezért megvizsgálandó a házi ápolási tevékenység bekapcsolásának lehetősége, a szociális és az egészségügyi szakfeladatok összekapcsolása, Ez a civil szolgáltatókkal való együttműködés fejlesztésén keresztül is megvalósulhat. jelenlegi finanszírozási feltételek az említett integrált működésnek nem kedveznek.

Étkeztetés

A szociális étkeztetésre megkötött szerződés 2010-ben lejár, elő kell készíteni egy új közbeszerzési eljárás lefolytatást. A szerződéskötés során különös figyelmet kell fordítani arra, hogy a minőségi követelmények a jövőben maradéktalanul érvényesüljenek.

Fogyatékosokkal élők és tartós egészségkárosodottak támogatásának fejlesztése

A Fogyatékosokat Támogató Szolgálat szolgáltatásai iránti igény folyamatosan növekedett. A szállító szolgálat iránti szükséglet jelentős, ugyanakkor az erre a célra szolgáló mikrobusz műszaki állapota leromlott, cseréje indokolt. A Csepeli Szociális Szolgálatnak ezen kívül nincsen egyáltalán olyan gépkocsija, amellyel a mozgásképtelen (idős, fogyatékos, egészségkárosodott) személyek szállításában segítséget nyújthat.

Időskorúak átmeneti elhelyezése

A kerületben működő időskorúak átmeneti gondozóháza jelenleg ideiglenes helyen (a Simon Bolívar sétányi nyugdíjasházban) 10 férőhellyel működik.

Az elhelyezési igények folyamatosan meghaladják a férőhelyszámot, a férőhelyszám bővítésre szorulna. A kerületben szükséges lenne a közeli években egy új, 20-30 férőhelyes gondozóház létesítése. Egy ilyen gondozóház szükség esetén fogyatékos személy számára is elhelyezést nyújthatna.

Ady-lakótelep szociális város-rehabilitációja

Az Ady-lakótelep szociális város-rehabilitációs programja keretében közösség fejlesztési feladatokat vállalt a Csepeli Szociális Szolgálat. A feladat ellátás bázisa a lakótelepen 2010-ben megnyíló Családsegítő Közösségi Ház. A projekt keretében megszerzett szakmai tapasztalatok a későbbiekben más területen is hasznosulhatnak.

A Csepeli Szociális Szolgálat működési feltételeinek javítása

A Csepeli Szociális Szolgálat hatékonyabb működéséhez mielőbb feltétlenül szüksége van az alábbiakra:

- az önálló gazdálkodás feltételeinek megteremtése
- az integrált informatikai rendszer fejlesztésének befejezése, a szükséges gépkapacitás biztosítása
- egy több funkciós személygépkocsi beszerzése (sürgős családlátogatásokhoz, térítési díjak beszedéséhez, különösen indokolt esetben mozgásában korlátozott személyek szállításához stb.)



Budapest XXI. Kerület Csepel lakossága gazdasági aktivitás szerint (2001)

Gazdasági aktivitás	Összesen	0-14	15-19	20-29	30-39	40-49	50-59	60-69	70-74	75-x
Gazdaságilag aktív népesség										
Aktív kereső	33811		356	9778	8157	9688	5644	151	11	26
Gyermekgondozási ellátás mellett kereső	89			29	41	16	3			
Nyugdíj, járadék mellett dolgozó	760		1	12	15	68	313	295	43	13
Foglalkoztatott együtt	34660		357	9819	8213	9772	5960	446	54	39
Munkanélküli	2917		166	1046	604	670	391	36	4	
Gazdaságilag aktív népesség együtt	37577		523	10865	8817	10442	6351	482	58	39
Gazdaságilag nem aktív népesség										
Gyermekgondozási ellátásban részesül	1833		36	1072	645	72	6		1	1
Sajátjogú öregségi nyugdíjas, járadékos	15940					65	2579	6563	2859	3874
Rokkantsági nyugdíjas	3907		6	88	175	991	2063	435	93	56
Hozzá tartozó nyugdíjas, baleseti járadékos	411	1	1	3	5	19	23	38	44	277
Egyéb inaktív kereső	1703	2	38	495	401	451	304	10		2
Inaktív kereső együtt	23794	3	81	1658	1226	1598	4975	7046	2997	4210
Nappali tagozatos tanuló	12406	6629	4317	1418	19	7	5	3	2	6
Egyéb eltartott	7205	4637	257	1035	436	472	281	27	13	47
Eltartott együtt	19611	11266	4574	2453	455	479	286	30	15	53
Gazdaságilag nem aktív népesség együtt	43405	11269	4655	4111	1681	2077	5261	7076	3012	4263
Összesen:	80982	11269	5178	14976	10498	12519	11612	7558	3070	4302

Forrás: KSH Népszámlálás 2001.

Budapest XXI. Kerület Csepel Önkormányzata

2009. évi szociális és gyermekjóléti bevételeinek alakulása (tervszámok)

ezer Ft-ban

Sor-szám	Szafeladat megnevezése	Szociálpolitikai és egyéb pénzbeli juttatások	Teljesítés
I.	ÁLLAMI NORMATÍVÁK, TÁMOGATÁSOK		
1.	Szociális és gyermekvédelmi normatívák		
		Pénzbeli szociális juttatások	386 496
		Szociális, gyermek jóléti általános alapszolgáltatások	
		- Általános feladatok	51 082
		- Gyermekjóléti Központ	2 303
		- Szociális étkeztetés	35 875
		- Házi segítségnyújtás	17 099
		- Jelzőrendszeres házi segítségnyújtás	1 180
		- Idősek nappali intézményi ellátása	8 772
		- Fogyatékosok nappali intézményi ellátása	9 082
		- Szociális és gyermekvédelmi bentlakásos és átmeneti elhelyezés	6 890
		- Gyermek napközbeni bölcsődei ellátása	147 461
		- Gyermek napközbeni ellátása, ingyenes int. étkezés	2 665
	<i>Szociális és gyermekvédelmi normatívák összesen</i>		668 905
2.	Kötött felhasználású támogatások		
		Közcélú foglalkoztatás támogatása	105 035
		Rendszeres szociális	19 800
		Rendelkezésre állási támogatás	62 400
		Időskorúak járadéka	5 400
		Rendszeres gyermekvédelmi kedvezmény	18 700
		Kiegészítő gyermekvédelmi támogatás	1 381
		Óvodáztatási támogatás	2 000
		Ápolási díj	63 000
		Ápolási díj szakvélemény szakértői díja	1 000
		Adósságcsökkentési támogatás	22 500
		Adósságkezelési szolgáltatásban részesülők lakásfenntartási támogatása	5 400
		Lakásfenntartási támogatás	27 000
	<i>Kötött felhasználású támogatások összesen</i>		333 616
II.	MŰKÖDÉS CÉLÚ TÁMOGATÁSÉRTÉKŰ BEVÉTELEK		
		Pszichiátriai betegek közösségi ellátása	8 000
		Támogató szolgáltatás	8 040
	<i>Összesen</i>		16 040
III.	INTÉZMÉNYI BEVÉTELEK (működéshez kapcsolódó egyéb)		
	Szociális és gyermekvédelmi intézmények		
		Csepeli Szociális Szolgálat	44 793
		Egyesített Bölcsődék	26 779
	<i>Intézményi bevételek mindösszesen</i>		71 572
	Szociális és gyermekjóléti bevételek összesen		1 090 133

Forrás: Budapest XXI. ker. Csepel Önkormányzata

Budapest XXI. Kerület Csepel Önkormányzata

2009. évi szociális és gyermekjóléti kiadásainak alakulása (eredeti előirányzat tervszámai) ezer Ft-ban

Sorszám	Szakfeladat megnevezése	Szociálpolitikai és egyéb pénzbeli juttatások	Teljesítés
I.	POLGÁRMESTERI HIVATAL		
1.	Rendszeres szociális pénzbeli ellátások		
		Rendszeres szociális segély aktívkorúaknak	22 000
		Rendelkezésre állási támogatás	78 000
		Időskorúak járadéka	6 000
		Ápolási díj	39 000
		Normatív ápolási díj	56 000
		Lakásfenntartás támogatása	64 000
		Normatív lakásfenntartási támogatás	30 000
		Adósságcsökkentési támogatásban részesülők lakásfenntartási támogatása	6 000
	<i>Rendszeres szociális pénzbeli ellátások összesen:</i>		301 000
2.	Rendszeres gyermekvédelmi pénzbeli ellátások		
		Óvodáztatási támogatás	2 000
		Étkezés térítés	35 000
		Kiegészítő gyermekvédelmi támogatás	1 381
		Rendszeres gyermekvédelmi kedvezmény	18 700
	<i>Rendszeres gyermekvédelmi pénzbeli ellátások összesen:</i>		57 081
3.	Eseti pénzbeli szociális ellátások		
		Lakbérttámogatás	1 000
		Átmeneti szociális segély	
		- Köztetetés	6 000
		- Méltányossági közgyógyellátás	40 000
		- Átmeneti szociális segély	56 900
		- Temetési segély	12 000
		Otthonmegőrzési támogatás	2 000
		Adósságcsökkentési támogatás	25 000
	<i>Eseti pénzbeli szociális ellátások összesen:</i>		142 900
4.	Eseti pénzbeli gyermekvédelmi ellátások		
		Rendkívüli gyermekvédelmi támogatás	68 996
		Születési támogatás	3 000
		Szociális ösztöndíj	26 400
	<i>Eseti pénzbeli gyermekvédelmi ellátások összesen:</i>		98 396
II.	INTÉZMÉNYEK		
		Csepeli Szociális Szolgálat <i>Az intézmény költségvetése tartalmazza az ellátási szerződésekkel kapcsolatos kiadásokat is</i>	458 666
		Egyesített Bölcsődék	337 356
	<i>Intézményi kiadások mindösszesen</i>		796 022
III.	EGYÉB KÖLTSÉGEK		
		Közfoglalkoztatás költségei	36 200
		Kerületi Vöröskereszt	2 000
	<i>Összesen</i>		38 200
	Szociális és gyermekjóléti kiadások összesen		1 433 599

Forrás: Budapest XXI. ker. Csepel Önkormányzata

Nyugdíjak, járadékok és nyugdíjszerű rendszeres ellátások a főellátás típusa szerint Állománystatisztika - kivonat			
Bp. 21. ker.	Időszak: 2008. év január - emelés után		
Főellátások megnevezése	Létszám	Teljes ellátás	
		Ft	átlag
1. Öregségi és öregségi jellegű nyugdíjak	17 562	1 639 674 727	93 364
2. Korhatár alatti rokkantsági nyugdíj	2 778	194 785 326	70 117
3. Hozzá tartozói nyugdíjak (özvegyi)	392	20 982 179	53 525
4. Árvaeállítás	663	21 911 150	33 048
5. Mezőgazdasági szövetkezeti járadékok	9	518 410	57 601
6. Baleseti járadék	80	1 883 244	23 540
7. Megváltozott munkaképességűek járadékai (átmeneti, rendszeres szociális)	606	18 102 967	29 872
8. Rokkantsági járadék	156	5 087 600	32 612
9. Házastársi pótlék, jövedelempótlék	32	504 620	15 769
10. Egyéb nyugdíj, járadék stb.	19	577 850	30 413
Ellátások mindösszesen	22 297	1 904 028 073	85 393
Nyugellátások összesen (1+2+3+4)	21 395	1 877 353 382	87 747
Saját jogú nyugdíjak (1+2)	20 340	1 834 460 053	90 189

Forrás: Közép-magyarországi Regionális Nyugdíjbiztosítási

Igazgatóság

Nyugdíjak, járadékok és nyugdíjszerű rendszeres ellátások megoszlása		
Bp. 21. ker.	Időszak: 2008. év január - emelés után	
Ellátások mindösszesen *	Összesen	
	Létszám	teljes ellátás átlaga
0-29999	1 096	21 464
30000-44999	1 227	36 603
45000-54999	1 245	49 001
55000-69999	3 750	62 496
70000-84999	4 737	77 446
85000-99999	3 962	92 413
100000 és felette	6 280	154 794
Összesen	22 297	85 393

Forrás: Közép-magyarországi Regionális Nyugdíjbiztosítási Igazgatóság

Öregségi nyugdíj minimum*	
100%-a	28 500
150%-a	42 750
200%-a	57 000
250%-a	71 250
300%-a	85 500
350%-a	99 750

Mindenkori öregségi nyugdíj minimum 2008.01.01-től: 28.500.-

5. sz. melléklet

Budapest XXI. ker. Csepel Önkormányzata által nyújtott tankönyvtámogatások 2008.
e Ft

Oktatási intézmények keretében biztosított tankönyvtámogatás		Állami normatíva	Önkormányzati kiegészítő támogatás*	Kiadás összesen
Tankönyvtámogatás				
	Általános iskolások részére	24583	4875	29458
	Középiskolások részére	3440	1125	4565
Összesen		28023	6000	34023

Forrás: Városgazdálkodási Iroda

*Az önkormányzati támogatást az ingyenesség biztosítására, és kis mértékben szociális rászorultság alapján használtuk fel.

Budapest XXI. ker. Csepel Önkormányzata által az óvodákban és iskolákban nyújtott étkeztetési támogatások 2008.

e Ft

Oktatási intézmények keretében biztosított étkeztetés	Bevételek			Önkormányzati kiegészítő támogatás	Kiadás összesen
	Állami normatíva	Gyermek étkezés szociális támogatása	Térítési díj bevételek		
Óvoda	30415	6652	93440	57615	188122
Iskola	84468	21965	148338	112815	367586
Összesen	114883	28617	241778	170430	555708
%-os megoszlás	21	5	43	31	100

Forrás: Városgazdálkodási Iroda

FEJLESZTÉSI FELADATOK ÜTEMEZÉSE

6. sz. melléklet

2009-2011.

Feladat	Megvalósítás tervezett időpontja	Intézményes megoldás
Csepeli Szociális Szolgálat önálló gazdálkodásának előkészítése	KT. döntéstől függően	Csepeli Szociális Szolgálat
A lakhatással kapcsolatos támogatások rendszerének korszerűsítése	A jogszabályi háttér és a gazdasági lehetőségek függvényében	Szociális és Egészségügyi Ágazat
Hajléktalan szálló számára új telephely	2010.	Az Önkormányzat és a Vöröskereszt együttműködésével
Szociális információs rendszer továbbfejlesztése	2009 - 2010.	Csepeli Szociális Szolgálat
Többfunkciós személygépkocsi beszerzése a Csepeli Szociális Szolgálat számára	2010 - 2011.	A Képviselő-testület döntésétől függően
Időskorúak átmeneti gondozóháza - új megoldás előkészítése	2011.	A Képviselő-testület döntésétől függően
Szociális étkeztetés új közbeszerzési pályázat	2010.	Csepeli Szociális Szolgálat
Közösség fejlesztés az Ady-lakótelep szociális város-rehabilitációs projekt keretében	2009-2011.	Csepeli Szociális Szolgálat
Krónikus betegek, kábítószer-problémával küzdők és családtagjaik részére közösségi szolgáltatások fejlesztése	Folyamatos, fokozatos fejlesztés 2009 - 2011. között	Csepeli Szociális Szolgálat keretében pályázati támogatással
Nappali ellátás biztosítása halmozottan fogyatékosok számára	A gazdasági és szervezeti feltételek hiánya miatt nem prognosztizálható	?
Nappali ellátás szenvedélybetegek számára	A gazdasági és szervezeti feltételek hiánya miatt nem prognosztizálható	?
Nappali ellátás pszichiátriai betegek számára	A gazdasági és szervezeti feltételek hiánya miatt nem prognosztizálható	?
Átmeneti elhelyezés fogyatékos személyek számára	A gazdasági és szervezeti feltételek hiánya miatt nem prognosztizálható	?
Átmeneti elhelyezés pszichiátriai betegek számára	A gazdasági és szervezeti feltételek hiánya miatt nem prognosztizálható	?
Átmeneti elhelyezés szenvedélybetegek számára	A gazdasági és szervezeti feltételek hiánya miatt nem prognosztizálható	?
Gyermekek átmeneti elhelyezési lehetőségeinek férőhely bővítése	2010.	Az ellátási szerződések módosítása útján
Házi gyermekfelügyelet	A gazdasági lehetőségek függvényében 2010-2011.	Csepeli Szociális Szolgálat keretében

Átmeneti lakhatási megoldások szélesítése	A gazdasági lehetőségek függvényében	A lakásmobilitás (lakáscserék) elősegítésével
Munkanélküliek foglalkoztathatóságát segítő programok működtetése	Folyamatos 2009 - 2011.	Csepeli Szociális Szolgálat keretében pályázati támogatással
Közfoglalkoztatási rendszer fejlesztése, nehezen foglalkoztathatók foglalkoztatási lehetőségeinek bővítése	A jogszabályi háttér és finanszírozási lehetőségek függvényében	A Budapest Esély Kft-vel együttműködve
Szociálisan hátrányos helyzetű gyermekek célzott támogatása	A gazdasági lehetőségek függvényében	A Gyámügyi Iroda és a Csepeli Szociális Szolgálat együttműködésével
Fogyatékkal élő személyek szállítására szolgáló mikrobusz cseréje	A gazdasági lehetőségek függvényében 2010.	Csepeli Szociális Szolgálat keretében, külső szervezetekkel együttműködve
Fogyatékosok és családtagjaik számára közösségi szolgáltatások fejlesztése, önszervező csoportok támogatása	A gazdasági lehetőségek függvényében 2009-2011.	Csepeli Szociális Szolgálat keretében, külső szervezetekkel együttműködve
Szociálpolitikai kutatások folytatása az ellátórendszer hatékonyságának fejlesztése érdekében.	Pályázati támogatások segítségével, folyamatos	Csepeli Szociális Szolgálat keretében, külső szervezetekkel együttműködve

Táblázatok jegyzéke

Táblázat sorszáma.	M E G N E V E Z É S	Oldalszám
1. sz.	Budapest XXI. ker. Csepel lakónépessége nemek és korcsoportok szerint - 2009. I. félév	8
2. sz.	Élveszületések számának alakulása - Budapest XXI. ker. Csepel 2004-2008.	8
3. sz.	Halálozások számának alakulása - Budapest XXI. ker. Csepel 2004-2008.	8
4. sz.	Terhességmegszakítások száma - Budapest XXI. ker. Csepel 2004-2008.	9
5. sz.	A regisztrált munkanélküliek és álláskeresők megoszlása korcsoport szerint 2004-2008. - Budapest XXI. ker. Csepel	11
6. sz.	A regisztrált munkanélküliség változásai 2004-2008. - Budapest XXI. ker. Csepel	12
7. sz.	A Szociális Iroda ügyiratforgalma 2004-2008.	20
8. sz.	A Gyámügyi Iroda ügyiratforgalma 2004-2008.	20
9. sz.	A Csepeli Szociális Szolgálat szervezeti egységei	22
10. sz.	A családvédelmi szakterület munkacsoportjai 2008-ban	23
11. sz.	A Gyermekjóléti Központhoz érkezett jelzések száma 2005-2008.	25
12. sz.	A Gyermekjóléti Központ ügyfélforgalma 2005-2008.	25
13. sz.	Támogatási jogosultságok és támogatási összegek 2009-től - Budapest XXI. ker. Csepel	28
14. sz.	Szociális segélyezés 2004-2008. - Budapest XXI. ker. Csepel	30
15. sz.	Adósságkezelési támogatások 2004-2008. - Budapest XXI. ker. Csepel	36
16. sz.	Gyermekvédelmi segélyezés 2004-2008. - Budapest XXI. ker. Csepel	36
17. sz.	A Csepeli Szociális Szolgálat családgondozási forgalma 2004-2008.	40
18. sz.	Adósságkezeléssel kapcsolatos ügyfélforgalom száma 2004-2008-ban - Budapest XXI. ker. Csepel	41
19. sz.	Fogyatékos személyek Budapest XXI. ker. Csepel területén	43
20. sz.	A Csepeli Szociális Szolgálat Gyermekjóléti Központ gyermekvédelmi intézkedései 2004 - 2008.	45
21. sz.	Családok átmeneti otthonaiban ellátottak száma 2004-2008. - Budapest XXI. ker. Csepel	49