

Budapest-Csepel



Önkormányzata

**BUDAPEST-CSEPEL ÖNKORMÁNYZATÁNAK**

**10/1993.(IV.27.) rendelete**

a Budapest-Csepel Rákóczi téren  
megvalósítandó Egészségügyi Inté-  
zet elhelyezésére vonatkozó Rész-  
letes Rendezési Tervéről.

BUDAPEST-CSEPEL ÖNKORMÁNYZATÁNAK  
10/1993.(IV.27.) rendelete

Budapest-Csepel Rákóczi téren megvalósítandó Egésszégügyi Intézet elhelyezésére vonatkozó Részletes Rendezési Tervről.

Budapest-Csepel Önkormányzatának Képviselő-testülete az építésügyről szóló 1964.évi III.tv. 6.§. (1), (3), (4) bekezdésében, 54.§. (3) bekezdésében foglaltak és a helyi önkormányzatokról szóló LXV.tv. 16.§. (1) bekezdésében meghatározott jogkörével élve az alábbi rendeletet alkotja:


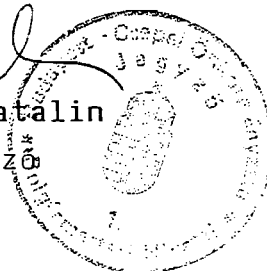
1.§.

Budapest-Csepel Önkormányzatának Képviselő-testülete a Budapest-Csepel Rákóczi térre vonatkozó Részletes Rendezési Tervéről a mellékletben szereplő műszaki leírás, valamint beépítési és zöldfelületrendezési terv tartalmával rendeletet alkot.

2.§.

Jelen Rendelet a kihirdetés napján lép hatályba.  
Kihirdetés napja: 1993. április 27.

  
Wajdú Béla  
polgármester  


  
dr. Ughy Katalin  
jegyző  


Záradék: 1993. április 27-én kihirdetve.

  
Pálfay Rita  
Szervezési Irodavezető  


## M Ü L E Í R Á S

Tárgy: Budapest, XXI., kerület Csepel, Rákóczi tér (Hrsz)  
208397/2) Egészségügyi Intézet

### A. TERÜLETRENDEZÉSI MŰLEÍRÁS

#### 1. A tervezési terület lehatárolása

A tervezési terület Budapest, XXI. kerület, Csepel, Rákóczi tér, Hrsz: 2082397/2 sz. telek, amely a 208397/5 hrsz-ú telek terhére fog gyarapodni. Területe 8741,25 m<sup>2</sup> lesz.

Jellemző méretei: K-Ny-i irányban 94,5 m  
É-i irányban 92,5 m

#### 2. A tervezési terület rendezési előzményei

A tervezési területre 1973. augusztus 5-i dátummal bevezetést nyert az R 20437 számú rendezési terv, amelynek alapján a 208397/2 hrsz-ú telken egy Ifjusági Park, a 208397/4 hrsz-ú telken egy bölcsőde, a 208397/5 hrsz-ú telken pedig Közpark és egy Klub épület valósult meg. Ugyanez a terv a Rákóczi tér közepét É-D-i irányban keresztülvágó út területét is leszabályozza, meghatározva a szomszédos létesítmények telekhatárát.

#### 3. A tervezés tárgya

A tervezési területen, a megnövelt területű 208397/2 hrsz-ú telken bontásra kerülnek az ott álló szezonális létesítmények (4 db téglá épület és 5 db acélszerkezetű terasz) és helyükön egy Egészségügyi Intézet épületcsoportja fog megépülni várhatóan több periódusban.

A tervezett létesítmények:

1. Körzeti orvosi rendelőintézet
2. Orvosi szárny
3. Rehabilitációs szárny
4. Hotel szárny (32 szobás)
5. Gazdasági szárny
6. Rendőrség körzeti megbízotti iroda

#### 4. Az építési telek jellemzői

Helyrajzi száma: 208397/2 és a 208397/5 kisebb része  
Övezeti besorolása: 34

A telek felszíne: Sík, átlag 1 % lejtésű a Temesvári utca felé

A telek jelenlegi beépítettsége: a telken az Ifjusági Park épületei és teraszai állnak, amelyeket szanálni kell.

A telken található jelentősebb növényanyag: az előkertekben 5-8 m szélességben felnőtt faállomány és elvadult bokrok találhatóak. A belső udvar csak gyepes, illetve burkolt felület.

A telket megközelítő burkolt utak: József Attila utca.

A telket megközelítő burkolatlan utak: Temesvári utca és az Aradi, illetve Maros utca folytatásába eső "névtelen" utca.

5. A telek tulajdonjogi helyzete:

A telek a XXI. kerület, Csepel Önkormányzatáé, amelyet az új Egészségügyi Intézet vállalkozó orvoscsoportja és társaik (képviselőjük dr. Hajnal Márton sebészorvos, 1119. Budapest Szakasits Á. u.67.) vásárlás formájában kívánnak megszerezni. A telek hasznosítását erre a célra egy testületi ülés 1992-ben már biztosította.

6. A tervezett beépítés jellemzői:

Beépített alapterület: 2647,96 m<sup>2</sup>  
Beépítettség: 30,3 %

A tervezett épületek szintszáma, párkánymagassága,

1. Rendelési szárny	F	+ 3,80
2. Orvosi szárny	F	+ 4,80
3. Rehabilitációs szárny	F	+ 4,80
4. Hotel szárny	F+1	+ 7,80
5. Gazdasági szárny	F	+ 4,80
6. Kerti épület	F	+ 3,60

A tervezett előkert mélysége a

József Attila utca mellett	8,0 m
Temesvári utca mellett	6,5 m
A "névtelen" utca mellett	6,5 m

A tervezett beépítés két tűzszakasz.

7. A tervezett létesítmény jellemzői:

A beruházás magánberuházás lesz.

Az egyes épületrészekben tervbe vett tevékenységek

a/ Körzeti orvosi rendelő

- körzeti orvosi rendelés
- fogorvosi rendelés
- laboratóriumi vizsgálatok végzése
- röntgenezés
- gyógynövénykereskedés

b/ orvosi szárny

- betegfelvétel, kartotékolás
- orvosi ügyelet
- orvosi kezelések, vizsgálatok
- kisebb műtétek végzése
- sterilizálás
- orvosi és rehabilitációs eszközök és felszerelések tárolása
- személyzeti öltözők

c/ Hotel szárny:

- több napos megfigyelés, kivizsgálás, kezelés
- ételkészítés, tálalás, mosogatás
- hőenergia termelés

e/ Rehabilitációs szárny:

- betegrehabilitáció

f./ Kert épület:

- rendőrségi ügyeleti munka
- sportpálya öltözője
- kerti szerszám tárolás

A létesítményben elhelyezendő személyek száma:

a/ Rendelőintézetben:

orvos 6 fő  
nővér 6 fő  
gyógyszeres: 4 fő  
járóbeteg forgalom átl. 60 fő/nap

b/ orvosi szárnyban

orvos 4 fő/3 műszak  
nővér 6 fő/3 műszak

c/ hotel szárnyban:

beteg és kísérő max 64 fő

d/ gazdasági szárnyban

konyhai dolgozó:	6 fő/2 műszak
takarító	2 fő
fűtő	1 fő

e/ rehabilitációs épületben

konduktor, gyógytornász 6 fő/2 műszak  
járóbeteg átl. 20 fő/nap

f/ kerti épület

rendőrség körzeti megbízottja 1 fő

A tervezett új létesítmény távolsága a szomszédos létesítményektől

Klub épülettől	70,5 m
Óvodától	52,0 m
József Attila utca tulsó oldalán álló lakóházaktól	28,0 m
Temesvári utca tulsó olda- lán álló lakóházaktól	32,0 m

8. A tervezett új létesítmény hatása környezetére

A tervezett új Egészségügyi Központ potenciális lehetőséget jelent a közeli óvoda és bölcsőde részére, hogy az elkövetkező demográfiai visszaesés idején ne kelljen lezárniuk, hanem mint egészségügyi szakintézetek (szellemi, illetve testi fogyatékosok részére) tovább működjenek a közelben dolgozó orvoskollektívával kötendő felügyeleti szerződés alapján. Az így átszerveződő egészségügyi óvoda és bölcsőde kisebb létszámmal speciális feladatok (sérült gerek nevelése) végzésére lenne hívatott. Erre a két létesítményt a Rákóczi tér központi fekvése is alkalmassá teszi. Az átalakítást a Mozgássérültek Pethő András Intézete is támogatná.

Tekintettel arra, hogy a tervezett Egészségügyi Központ első ütemének megvalósulása (rendelőintézet) 1994-re várható, a teljes és maradéktalan megvalósulás pedig mintegy 10-20 év közöttre becsülhető, az óvoda és a bölcsőde profilváltása zökkenőmentesen elvégezhető.

Itt jegyezzük meg, hogy a bölcsőde már ma is olyan kiemelt területi létesítmény, ahol a kerület bölcsődébe jelentkező gyermekanyagának szűrését végzik.

A Rákóczi téri óvoda és bölcsőde profilváltásával elérhető lenne a két intézmény életbentartása az elkövetkező, gazdaságilag nehezebb, csökkenő gyermekszámú időszakban. Így tehát az új Egészségügyi Intézet a két nevelési épület jövőjét is garantálná.

A földszintes, szomszédos Klub épület jórészt kihasználatlan. Korábban felvetődött a Kerületi Tisztiovosi Hivatal részéről, hogy szanálásra kijelölt mai otthoukból átmenetileg vagy akár végleg is ide költöznének.

Mindez további indoka lehet e térség egészségügyi célú felhasználásának, amelyre Csepelnek igen nagy szüksége lenne.

#### 9. A tervezett létesítmény időbeli megvalósulása

A tervezett létesítmény, mint magánvállalkozás nagyban függ a befektetők reményeitől, illetve az épületben nyújtott szolgáltatások eladhatóságától.

Az építkezést felvállaló orvoskollektíva előzetes felmérései szerint jelentős érdeklődés van Csepelen az egészségügyi ellátás fejlesztése iránt és ilyen célra sokan adnák megtakarított tőkéjüket vállalkozásba.

Mindezt figyelembe véve 1994-re a körzeti orvosi rendelő üzembelépése látszik reálisnak.

Ezt követné a rehabilitációs szárny megvalósítása, amely akár önálló vállalkozás lehetne. Üzembe lépésére 1995-ben lehet számítani.

Az orvosi, a hotel és a gazdasági szárny azonban költségei, illetve igénybevételi árai miatt már csak egy konszolidáltabb gazdasági helyzetben tűnik megvalósíthatónak, amit min-tegy 10-20 év távlatában lehet elképzelni.

Tekintettel a gazdasági előrebecslések bizonytalanságaira, illetve a ma még pénzügyileg meg nem becsülhető, de meglévő érdeklődésre, ez utóbbi szárnyak megépítési idejét felelősségteljesen megbecsülni nem lehet.

A rendőrség körzeti megbízottjának irodája a telken működik, azt a gazdasági szárny megépítése fogja új helyére áthelyeztetni.

#### B. SZABÁLYOZÁSI ELŐÍRÁSOK

1. A területen lévő faállomány megtartása érdekében az előkert a József Attila utca felől 8,00 m

a Temesvári utca felől	6,50 m
a "névtelen" utca felől	6,50 m

2. A jelentősebb épületszárnyak magastetősek legyenek, az összekötő szárnyak (orvosi és gazdasági szárny) lapostetős tetőkerttel.

## C. KÖZLEKEDÉSI MŰLEÍRÁS

### 1. Közlekedési úthálózatok rendszere

Csepel főközlekedési gerincútja a Szabadkikötői út, amely jelenleg a Kossuth Lajos és II. Rákóczi Ferenc úttal folytatódik egészen az M-0-ás körgyűrűig.

E közlekedési gerincutat a KÖZLEKEDÉS KFT által készített koncepcióterv szerint egy olyan új út fogja felváltani, amely a Szabadkikötői úttól kezdődik és amely a mai Csőgyár út nyomvonalán haladva jutna el a II. Rákóczi Ferenc útig, azon pedig az M-0-ás körgyűrűig.

Ez a tervezett gerincút 2x2 sáv szélességű lesz. Ebbe az É-D-i főútba futnak be a kerület gyűjtőútjai, amelyek általában K-Ny-i tájolásúak, és amelyek közé a Széchenyi István út is tartozik.

Ez utóbbi út érinti a Rákóczi teret is.

A Rákóczi teret 4 út határolja.

Északról a burkolt József Attila utca  
Keletről a földút Temesvári utca,  
Délről a burkolt Széchenyi István út,  
Nyugatról a burkolt Kolozsvári utca.

A teret az Aradi és a Maros utca folytatásába eső névtelen, részben kiépítetlen út szeli ketté.

### 2. Tömegközlekedési lehetőségek

A tervezési terület tömegközlekedési helyzete jónak mondható. A Széchenyi István úton közlekedik a 48-as autóbusz, a Bajcsy-Zsilinszky, a Guszev kapitány és a Kassai utcán a 71-es autóbusz járja körül a tervezési területet.

### 3. Parkolás

A tervezési területen meg kell valósítani a telekhatáron belül történő parkolást.

Mivel a kerítések mentén jelentős számú idős korú fa van, a parkolófelületet a telekbővítés fátlan területén lehet csak kiképezni fakivágás nélkül. A tervezett parkolórendszer fakivágást nem igényel.

A terveink szerint 11 parkolóhely lesz a telken kerítésen kívül és 16 parkoló a kerítésen belül.

Az összes parkolószám 27 db lesz.



#### 4. Parkolási mérleg az OÉSZ 78. §-a alapján:

Rendelőhöz: (40 m2 netto szintterületenként):	9 db
Hotel szárnyhoz: (6 fh-enként)	6 db
Rehabilitációs szárnyhoz: (40 m2-enként)	7 db
Orvosi szárnyhoz (5 főnként)	2 db
Gazdasági szárnyhoz (5 főnként)	2 db
Rendőrség körzeti megbízottja (40 m2-enként)	1 db

Összesen: 27 db személygépkocsi parkolóhely

#### 5. Bejáratok

A vendégforgalmi bejáratok mozgássérültek részére is megközelíthető módon vannak kialakítva, ami azt jelenti, hogy valamennyi bejárat közelében gépkocsival meg lehet állni és kerekes kocsiba átszállva be lehet gurulni a földszintre. Előlépcső az épület körül sehol sincs.

A gazdasági bejárat összevontan, de tartalmában jól elkülönítetten van kialakítva. A "névtelen" utcára nyílik, nem zavarva a vendégforgalmi bejáratoakat.

A rakodás fedett, zárt gazdasági udvarban történik.

A telekre történő esetleges beszállításokhoz a "névtelen" útról egy kerti bejáratot nyitottunk teherjárművek behajtására.

#### D. ZÖLDFELÜLETRENDEZÉSI MŰLEÍRÁS

##### 1. Jelenlegi állapot

Zöldfelületrendezési szempontból a terület, illetve a telek kiválasztása kedvező:

- idős, kb. 20-25 éves, zömében keménylombú faállomány veszi körül a telket a kerítés mentén,
- a környező terület családi házas beépítés, illetve közvetlenül kapcsolódó közpark.

##### 1.1 A kapcsolódó területek jelenlegi állapota

A családi házas terület fásítottsága átlagos.

A közpark fás növényzete a mennyiséget tekintve jelentéktelen. A közpark faállományát többnyire nem jelentős fajok teszik ki: Koelreuteria paniculata - csörgőfa, Robinia - akác, Populus - nyár, Catalpa bignonioides - szivarfa. A cserjeszint teljesen hiányzik.

(A közpark felszereltsége igen hiányos és a gyenge színvonalú fenntartásról, valamint a nagy igénybevételről tanúskodik. A közparkban két aszfaltos sportpálya és kis játszókert található. Növényállománya és berendezései felújításra szorulnak.)

A József Attila utcában kétoldali fasor található, viszonylag rendezett formában. (Jellemző faj: Acer platanoides - platánlevelű juhar 5-6 méteres térállásban.)

A Temesvári utcában hiányos, valószínűleg véletlenszerűen kialakult fasor van, rendezetlen környezet benyomását keltve (jellemző fajok: Acer platanoides - platánlevelű juhar, Tilia cordata - kislevelű hárs, tősarjak csaknem fává megerősödve).

A Névtelen utcában a telekkel ellentétes kerítésvonal mellett három Populus canadensis - kanadai nyár található.

#### 1.2 Az Egészségügyi Intézet területe

A telekhatár mentén körben kb. 5-8 m széles sávban a kerítésen belül értékes, idős korú növényállomány található.

Jelentős a keményfás állomány részaránya. A telek közép-részét burkolat és a fenntartás hiányától szenvedő gyepes terület borítja. A területről a cserjeszint csaknem teljes - séggel hiányzik.

A József Attila utcai kerítés határ mellett az alábbi fajok találhatóak:

Acer platanoides -	platánlevelű juhar
Aesculus hippocastanum -	vadgesztenye
Populus canadensis -	kanadai nyár
Tilia cordata -	kislevelű hárs
Fraxinus ornus -	virágos kőris

A közpark melletti oldalon, a kerítésen belül találhatóak:

Acer platanoides -	platánlevelű juhar
Populus canadensis -	kanadai nyár
Tilia cordata -	kislevelű hárs

A felsorolt növényfajok egyedei kivétel nélkül igen jó egészségügyi állapotban vannak.

Megtartásuk feltétlenül indokolt.

## 2. Zöldfelületrendezési javaslat

A közeljövőben megépítendő körzeti orvosi rendelő és a rehabilitációs szárny megvalósulásával az alábbi kertépítészeti és zöldfelületrendezési feladatok javasolhatók:

- igényes kertépítészeti kialakítás/berendezés, burkolatok, növényanyag/
- a határoló utcákban a telek hosszában a fasorok egységesítése és hiánypótlása,
- a közpark felől (a kerítésen kívül) az akácok (összesen 2 db) kivágása (már igen elöregedettek és termésükkel gyomosítanak), valamint fasor és legalább 2 m széles határoló cserjesáv telepítendő,
- a kerítéseket egységes, esztétikus kivitelben kell megvalósítani.

A telek beépítésének második üteme (jelenleg becsülhető megvalósulása kb. 10-20 év múlva várható):

- a termésükkel szennyező és allergogén anyagokat tartalmazó kanadai nyárákat ki kell vágni és keményfás állománnyal pótolni,  
(Ez kb. 6-8 egyedre érint a telken belül.)
- a végleges kertépítészeti megvalósítást el kell végezni (funkciók, növényültetés),

Mindkét ütemben, a növénypótlásoknál be kell tartani az alábbiakat:

- Talajerő utánpótlásként szervesstrágya, vagy tőzegfekáliával dúsított termőföld nem használható,
- Termésével, virágával, vagy hajtásával, levélzetével mérgező, vagy irritáló, allergogén hatású növényeket telepíteni nem szabad,
- Az építészeti engedélyt a kertépítészeti terv bemutatásához, illetve megvalósításához kell kötni,
- Az öntözőhálózatot ki kell építeni,
- A kerítések mentén (különösen a közlekedési utaknál) zaj- és porvédelem miatt fenyőfélék telepítése is javasolható a lombkorona- és a cserjeszintbe egyaránt.

## E. KÖRNYEZETVÉDELMI MŰLEÍRÁS

### VIZSGÁLAT

#### 1. Talaj

A tervezési terület talaja a fizikai talajféleségek szempontjából homok. A humuszos réteg vastagsága csekély (0-30 cm), azaz a humuszkészlet nem éri el a minimumot.

Külön talajmintavétel és elemzés nem készült, de feltehető, hogy a talaj szennyezettsége, mint Csepelen mindenütt, itt is jelentős. Különösen magas koncentrációban vannak itt jelen a nehézfémek (ólom, cink, réz, stb.), amelyek a Csepel Művek kéménytartalmából lehullva kerültek el, és amelyet a csapadék mélyen bemosott a talajba.

A talajviszonyok épületalapozási szempontból jó lehetőséget biztosítanak az építkezéshez.

#### 2. Talajvíz

A kedvezőtlenül vékony fedőréteg vastagsága és jó vízvezető képessége miatt, valamint a sziget földtani viszonyaiból következőleg a Csepel-sziget parti szűrősű vízkészlete a földtanilag nem védett készlet kategóriájába tartozik.

A talajszennyeződés hamar a talajvízbe jut és az ivóvíz, illetve a növényi táplálékok révén mérgezi az emberi és állati szervezetet - gondoljunk elsősorban a bemosódó toxikus elemekre (pl. nehézfémekre).

A másik talajvízszennyező forrás a szennyvízszikkasztás, amely a tervezési területre a csatornázottság miatt nem jellemző. A közeli "Királyerdő" nevű terület azonban ezideig csatornázatlan.

#### 3. Levegő

Az uralkodó É-Ny-i szelek a tervezési területre a Csepel Művek Gyártelepének füstjeit és porait szállította hosszú évtizedeken keresztül. Ez a folyamat az utóbbi években lényeges javulást mutatott az ipartelep termelésének jelentős csökkenése miatt.

A terület terhelése közlekedési eredetű levegőszennyezést tekintve elhanyagolható. A József Attila utca forgalma kicsi, átmenő forgalmat nem vonz.

Ennél lényegesebb és jelenleg is meglévő légszennyező forrás a korszerűtlen lakóházfűtés (fa, szén, koks, stb.), amely a déli légáramlatokkal jut a tervezési területre.

A tervezési terület levegő minőségi besorolás szempontjából a Védett I. kategóriába tartozik. Az ülepedő por évi középértéke  $6 \mu\text{g}/\text{m}^3$  30 nap alatti.

#### 4. Zaj- és rezgés

Az egykor számottevő ipari zajterhek jelenleg megszűntek. Ma a legjelentősebb zajforrás a közlekedés, amelynek hatása a tervezési területre nem jelentős.

#### 5. Hulladékelszállítás, hulladékkezelés

Csepelen a kommunális hulladékgyűjtés megoldott, azt a Fővárosi Közterületfenntartó Vállalat végzi. Hulladékelhelyezés a kerületben nincs, az összegyűjtött kommunális hulladék a X. kerület, Akna utcában lévő telephelyre kerül.

Csepelen jellemző a közterületeken az illegális szemétlerrakás. A bekerítetlen Rákóczi téri közparkban azonban ez nem fedezhető fel.

#### TERVEZETT ÁLLAPOT

##### 1. Talaj

Az építkezés után a szabad területek fásításra, gyepesítésre kerülnek. A gyepesítés védeni fogja a talajt a felporzás veszélyétől. Ugyanezen okból a jelentősebb igénybevételek helyén térburkolatokat tervezünk.

##### 2. Talajvíz

A talajvizek védelmét a csapadék- és szennyvizek utcai gyűjtőhálózatba történő bekötése biztosítja.

A Fővárosi Csatornázási Művek 4651/1992. ügyszámú levele egyesített rendszerű csatornát ajánl a szennyvizek és csapadékvizek elvezetésére.

##### 3. Levegő

A tervezett létesítményben légszennyező tevékenység nem lesz. A fűtés földgáztüzelésű kazánjai és kéményei a mellékelt kibocsátásvizsgálat szerint az előírásoknak megfelelnek (lásd levegőtisztasági vizsgálat).

Az utcai közlekedés légszennyeződéseit az előkertek porfogó és légszűrő növényi sávja fogja fel.

#### 4. Zaj, rezgés

A tervezési terület funkciói csendesek és csendet igénylők. Emiatt is igyekszünk a kerítések melletti növényzetet maradtalanul megmenteni. Nyári időszakban a széles növényzav zajfogó szerepe jelentős. Ugyanezt a zajvédelmet a téli időszakban a THERMOPAN üvegezésű homlokzati nyílászárók látják el. A területen a megengedett zaj határértéke nappal 60 dB, éjjel 50 dB.

#### 5. Hulladékelszállítás, hulladékkezelés

A tervezési területen kommunális hulladék és az orvosi kezelésekként veszélyes hulladék is keletkezik. Mindkét hulladékot külön tárolóhelyen gyűjtjük, külön-külön elhelyezett fémkonténerekben.

A kommunális hulladékot az FKV szállítja el, a veszélyes hulladékok elszállításáról és megsemmisítéséről külön kell gondoskodni, erre specializálódott vállalat bevonásával.

A gyűjtő konténernek zárhatónak és csepegésmentesnek kell lenni.

A keletkező veszélyes hulladékokról könyvelést, anyagmérleget és anyagforgalmi diagramot kell vezetni, amely alapján a veszélyes hulladék bejelentését meg kell tenni.

#### 6. Javaslatok az építés alatti környezetvédelmi intézkedésekre

Az építkezés alatt a lehetőségek szerint biztosítani kell az előírt zajszint alatti értékeket a megfelelő munkafolyamat és munkaterület organizációval.

A humusz és föld depóniákat úgy kell elhelyezni, hogy a meglévő értékes növényzet ne károsodjék.

Az építkezés befejezése után a terület növényekkel való visszapotlását hiánytalanul el kell végezni.

#### 7. Fertőzés elleni védelem

A lakóterületen elhelyezkedő Egészségügyi Központ tervezése és üzemeltetése során kiemelt figyelmet kell fordítani a fertőzésveszély elkerülésére.

Ennek egyik sarkallatos lehetősége, hogy az egészségügyi intézet fertőző betegeket nem fogad! Nincs fertőző osztálya és nem is lát el fertőző betegeket.

Fertőző és gyanús, (járványos) betegek szigorúan csak az orvoskihívással élhetnek.

Járványok idején a hotelszárnyat hozzátartozók vagy vendégek nem látogathatják.

Valamennyi épületfunkció külön szárnyba került, minden szárnynak saját zárt és ellenőrzött bejárata van.

A gazdasági oldalon szigorúan szét van választva a tiszta és a szennyes forgalom, mindegyiknek elkülönített teherrámpája van.

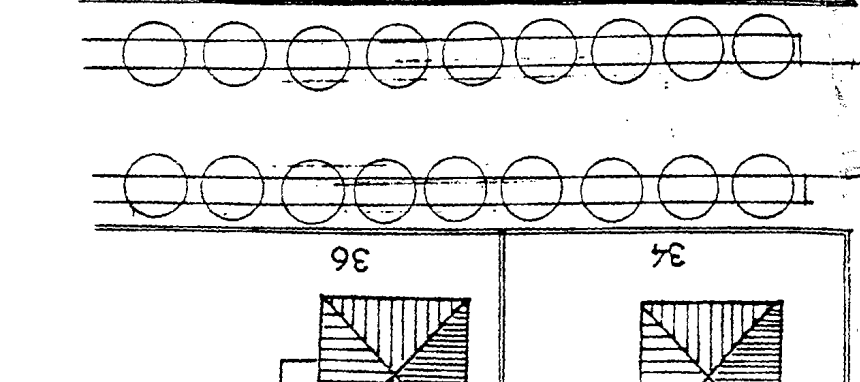
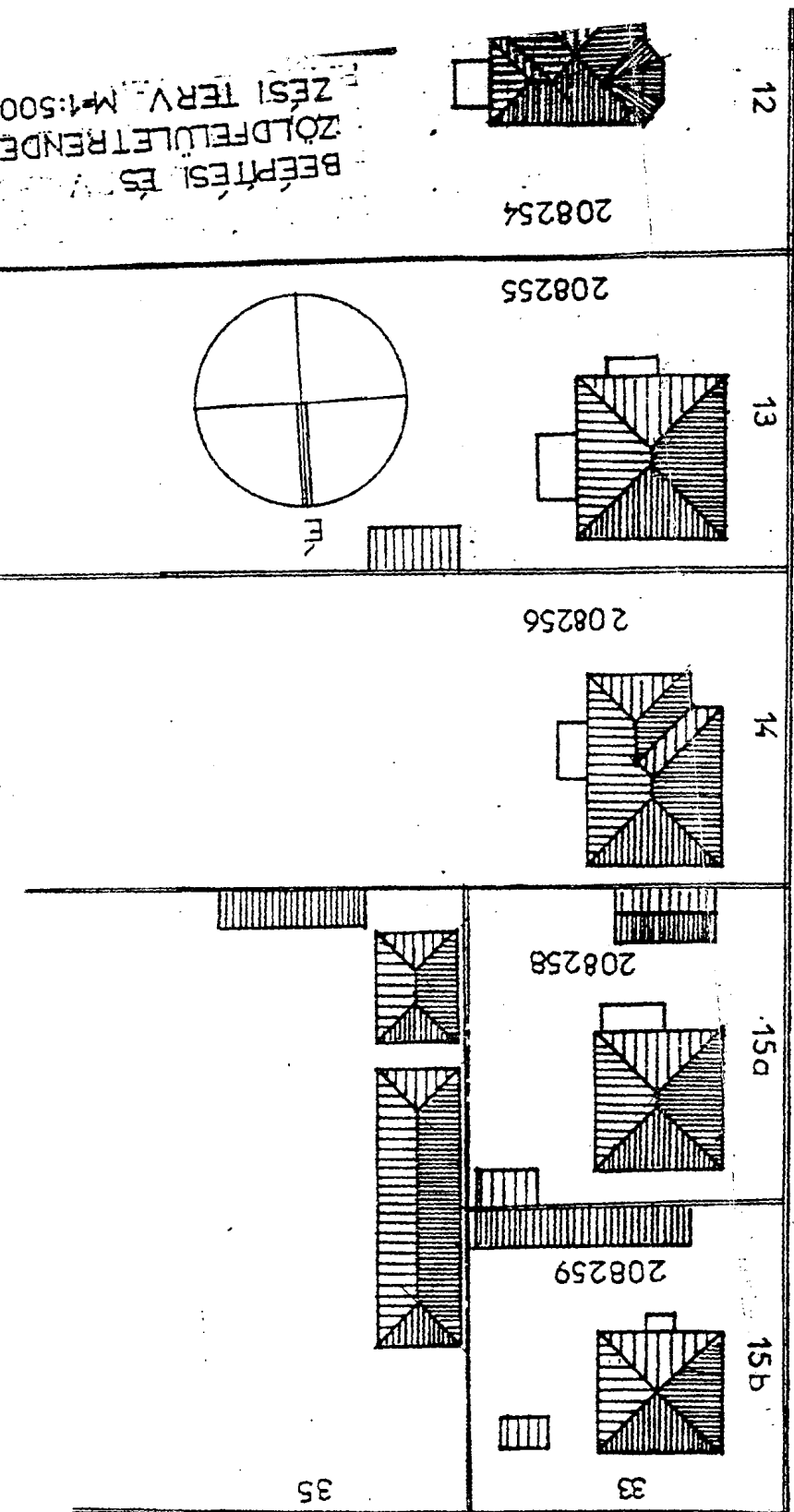
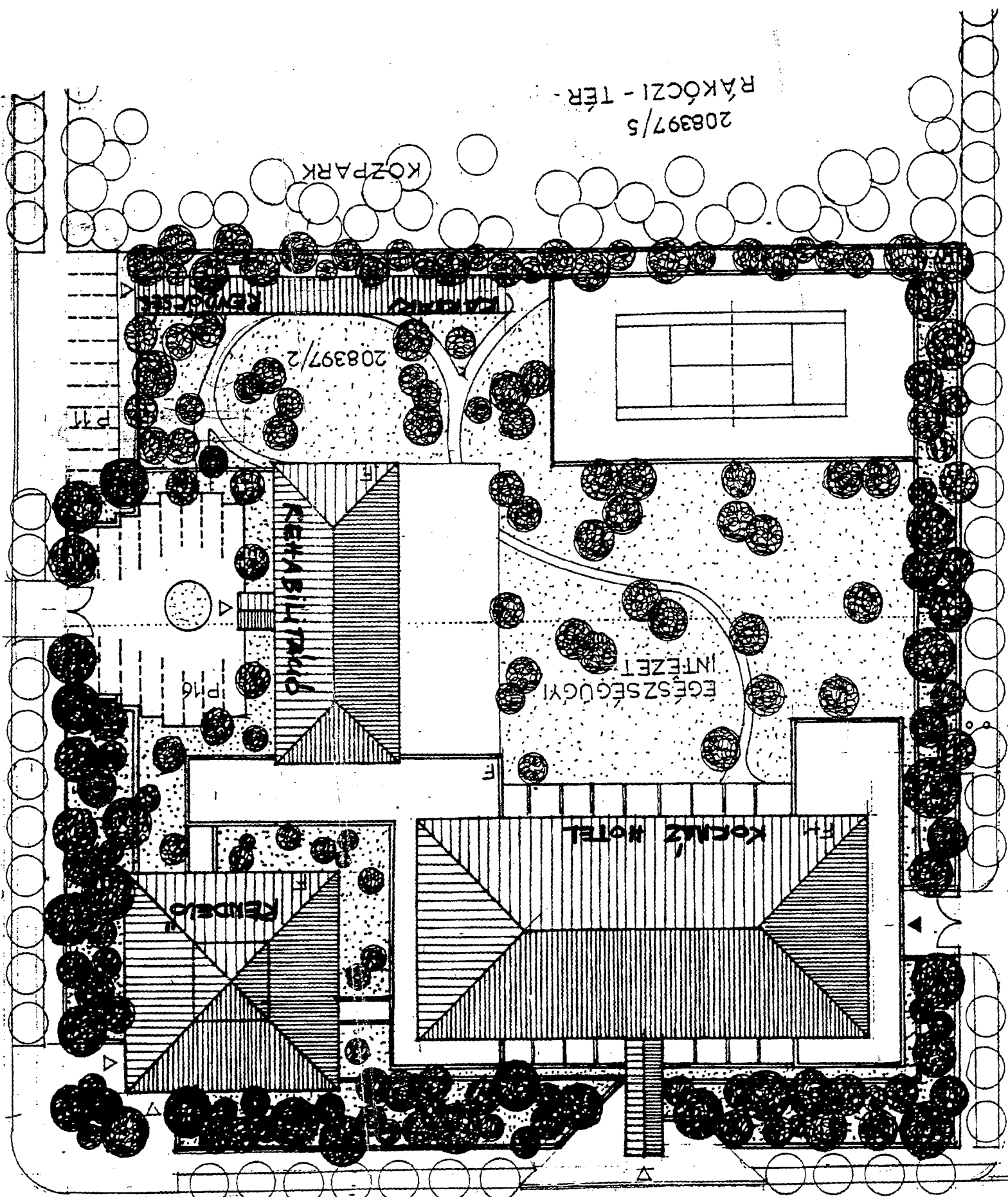
Ugyancsak elkülönített az ételbeszállítás és a naponta végzendő moslélékelszállítás, elválasztásra került az ételbeszállítástól a mosatlan edények kiszállítása és kiürítése.

A szemét és a szennyes fehérnemű emeletről történő lejutása a földszinti tárolóba ledobóbn keresztül történik.

A személybejáratok és a gazdasági bejáratok eltérő utcákról nyílnak.

A szennyvizek a szivárgásmentesen kiépített közcsatorna hálózatba vannak bevezetve.

NEVELEEN UJCA



BÉRFÉSI, ES ZÖLDFELÜLETRÉNDÉZÉSI TERV. M:1:500